

# 天領

Vol. **52**  
2009/9



# CONTENTS

● 社団化20周年記念式典を開催 .....	1
● 式辞 会長の場章好 .....	2
● 表彰状・感謝状受彰者 .....	3
● 式典・講演会・祝賀会風景 .....	4
● 社団法人石見大田法人会 社団法人化20周年記念事業 金美齡氏講演会 .....	5
● 囲碁問題 .....	5
● 着任のごあいさつ 税務署長 大野利昭 .....	6
● 国税局人事異動 .....	6
● 平成20年度 納税功労者表彰式 .....	7
● 知っておきたい税務 .....	8
● 質問コーナー .....	9
● 石見銀山うらばなし ～その魅力を探る②～ .....	10
● おおだブランド認証商品 .....	14
● Web-TAX-TV .....	16
● 青年部だより .....	18
● 税を考える週間行事 地区別ミニ税金フォーラムの開催 .....	19
● e-Taxのご紹介 .....	20
● AIU保険会社 .....	24
● アメリカンファミリー生命保険会社 .....	25
● 大同生命保険株式会社 .....	26
● 税のこぼれ話「日露戦争の時代に…」 .....	28
● 編集後記 .....	28
● 囲碁解答 .....	28

港まつり当日、花火打上げまでのひととき、日本海に沈む夕日を背景に漁船パレードが湾内を一周。港に軍艦マーチが流れ、それぞれの船が大漁旗を掲げ波をけたててゆくさまは壮観であり、港まつりの雰囲気や一段と盛り上げる。また漁船には一般の人も乗せてもらうことができ、これも漁船パレードの楽しみのひとつ。

写真提供：マツバラ写真館

# 社団化20周年記念式典を開催

当法人会は社団化20周年の大きな節目を迎え、平成20年11月6日、大田商工会館において記念式典を挙行了しました。

当日は、広島国税局大本法人税課長代理木阪課長補佐をはじめ竹腰大田市長、県下法人会会長など多数のご来賓や役員、会員約130名が出席しました。

式典では、的場会長が20周年のあゆみをふり返り、公益法人として今後の活動への力強い決意を述べた挨拶の後、役員功労者6名、青年部育成功労者2名、女性部育成功労者1名、事務局功労者1名の計10名と福利厚生制度の推進に功績のあった保険会社3社を表彰しました。

続いての記念講演は、石見銀山ガイドの会顧問の西本俊司氏を講師に迎え、「石見銀山裏話」と題しての銀の功罪や石見銀山百話など普段聴くこ

とのない興味深い話に一同耳を傾けました。

祝賀会では、ご来賓と役員、会員の皆さんが20周年を祝い、終始和やかな雰囲気です談笑の輪が広がっていました。

また、アトラクションの銀山あゆみ太鼓の和太鼓演奏、温泉津・仁摩法人会女性部会のメンバーによるルンバ・フラメンカは、会場の雰囲気を一層華やかに盛り上げ、溢れんばかりの拍手が響きました。

最後に、竹原副会長が出席者へのお礼のことばと記念すべき20周年を新たなスタートとして、一層の活動の充実を図っていく決意を述べ閉会しました。

この度の記念行事が滞りなく実施できましたのも、偏に会員の皆様の温かいご支援の賜であり、厚くお礼申し上げます。ありがとうございました。



## 式 辞



(社)石見大田法人会  
会長の場章好

本日ここに、社団法人石見大田法人会 社団化20周年記念式典を開催いたしましたところ、広島国税局大本法人税課長代理木阪課長補佐様、石見大田税務署武田署長様、竹腰大田市長様をはじめ、関係各方面から公務ご多様の中、多くのご来賓のご臨席を賜り、ここに盛大に記念式典を挙行できますことを大変光栄に存じますとともに、厚くお礼申し上げます次第でございます。また、会員の皆様にも多数ご出席をいただきありがとうございます。

昭和63年12月9日、380名の会員をもって社団法人として発足いたしました当法人会は、その目的であります健全な納税者の団体として、適正な申告の普及を図るため、税務行政と協力し数々の事業を推進して参りました。

社会貢献活動が重視される今日、社会に貢献する法人会として、青年部・女性部の協力を得ながら、税を考える週間行事の実施、税務研修会、一般市民を対象とする文化講演会、奉仕活動、租税教育への支援等々の活動を展開し、広く地域社会、住民の皆様はその存在と活動をアピールしているところでございます。これも偏に、本日表彰受けられます皆様をはじめ、会員の皆様方のよき

経営者をめざすものの団体として、会員の積極的な自己啓発の支援、納税意識の向上と企業経営及び社会の健全な発展に貢献するという法人会の基本的指針に対する献身的なご協力のお陰と深く感謝申し上げます次第であります。

地域を取り巻く環境は、少子高齢化の社会構造を踏まえつつ、厳しい状況にあります中、活力ある経済活動の維持発展に鋭意取り組んで行かねばならないと思っております。

石見大田法人会は、この社団化20周年の節目の年を新たなスタートと捉え、公益法人制度改革への対応を最重要課題と位置づけ、公益法人としての役割を再認識し、税のオピニオンリーダーとしての貢献はもとより、会員の研鑽を支援する各種研修会、また地域振興やボランティアなど地域に密着した活動等を積極的に推進する所存でございます。

最後になりましたが、税務当局をはじめ関係各位の変わらぬご指導、ご支援、また会員の皆様のご協力をお願い申し上げますとともに皆様方のご繁栄とご健勝を衷心より祈念申し上げます。挨拶といたします。

# 表彰状・感謝状受彰者

(敬称略・順不同)

## 1. 役員功勞表彰

副会長 竹原 鐵太郎 (株)たけはら  
 同 小川 良知 (有)小川商店  
 常任理事 森崎 禎璋 (株)森崎窯業  
 同 石田 弘行 島根中央マルキ(株)  
 同 俵 隆 (有)俵建設  
 理事 石橋 秀利 島根ゼオライト(有)



受彰者代表  
竹原 鐵太郎 氏

前会長 三谷 基  
 会長 杉谷 誠司 (有)みどりや



受彰者代表  
三谷 基 氏

## 2. 女性部育成功勞表彰

会長 波多野 瑠璃子 (株)はたの産業



波多野 瑠璃子 氏

## 3. 事務局功勞表彰

前事務局長 柳澤 悟



柳澤 悟 氏

## 4. 福利厚生制度推進功勞感謝状

大同生命保険株式会社松江営業支社  
 AIU保険会社松江支店  
 アメリカンファミリー生命保険会社島根支社



受彰者代表  
大同生命保険(株)

# 式典・講演会・祝賀会風景



木阪法人税課長補佐 式典挨拶



武田税務署長 式典挨拶



西本講師による記念講演会



祝賀会 乾杯  
寺戸商議所会頭のご発声で乾杯



祝賀会 あゆみ太鼓  
あゆみ太鼓メンバーの和太鼓演奏



祝賀会 ルンバ・フラメンカ  
女性部会温泉津・仁摩会員の華麗な踊り



社団法人石見大田法人会 社団法人化20周年記念事業

# 金美齡氏講演会

昨年(社)石見大田法人会では社団法人化20周年記念式典並びに祝賀会が行われましたが、その記念事業を平成21年1月25日(日)あすてらすホールに於いて元台湾総督府国策顧問を勤められ、現在学校法人柴永国際学園JET日本語学校理事長であり評論家としてテレビをはじめ新聞、雑誌など各種メディアにおいて教育・社会・政治等幅広い分野にわたって様々な提言を行っておられる金美齡氏に「日本再生への道」と題し講演会を開催致しました。

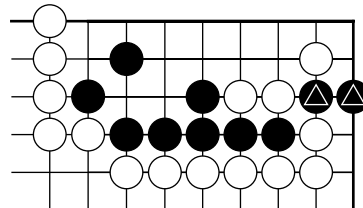
当日は前日からの雪模様で講師先生の空路便が出雲空港に着陸出来ず羽田に引き返すトラブルがあり、先生の判断で夜行列車でのお越しとなり出

迎え担当者等の心配は如何ばかりであったかは担当者のみぞ知るところでした。このエピソードは先生より講演の冒頭から、日本人の時間の正確さ真面目さ等の良き例として話されました。会場はほぼ満席で聴講された方々のお帰りになる満足そうな笑顔が好評の証として映りました。

## 囲碁問題

黒先黒生

黒は▲二子を活用して、順序よく打つことを心がけます。



解答はP28

## 着任のごあいさつ



### 税務署長 大野 利 昭

先般の定期人事異動により、石見大田税務署長を拝命いたしました大野利昭でございます。

前任は、広島国税局税務相談室主任相談官で、電話による相談に従事しておりました。

出身地は、県最西端の津和野町で、これまでに中国5県すべてにおいて勤務し、県内勤務は7年前の出雲署以来2度目となりました。「なつかしの国 石見」での勤務にとっても喜んでおります。

着任して2か月近くになりますが、当署管内は、世界遺産・石見銀山のほか、国立公園三瓶山や温泉津温泉などの観光資源に恵まれ、風光明媚な土地との印象を持っております。とりわけ、私の生家から数キロの所には笹ヶ谷銅山があり、銀山のある当署での勤務に何かの縁を感じております。

社団法人石見大田法人会の皆様方には、平素から税務行政に格別のご理解とご協力を賜り、紙面をお借りしまして厚く御礼申し上げます。

さて、皆様方ご承知のとおり、昨今の税務を取り巻く環境は非常に厳しさを増してきております。その中にありまして、我々に課せられております、「適正・公平な課税の実現」と「期限内収納の確保」という使命を達成するため、限られた事務量を効果的に活用すべく、事務の合理化・効率化に努めることとしております。

このため、従来から取り組んでおります、「国税電子申告・納税システム」(e-Tax)の普及拡大に加えて、この7月からは、納税者の皆様方の利便性の向上を目的に、税務署の窓口業務を一本化し、税務署1階でのワンストップサービスを開始しております。

しかしながら、こうした施策が十分に成果を上

げるには、貴法人会をはじめ関係民間団体の皆様方のお力添えが必要不可欠でございます。幸いにいたしまして、貴法人会におかれましては、的場会長の下、e-Tax利用推進への取り組みをはじめ、「税を考える週間」行事の開催、租税教室への講師の派遣など、公益法人としての活動を立派に果たしておられ、誠に心強い限りでございます。

今後におきましては、新公益法人制度施行により公益社団法人の認定に向けて、従来にも増して社会貢献活動の重要性が求められていくものと存じますが、我々といたしましても、出来る限りのご支援をしていきたいと考えております。

引き続き、e-Taxの利用促進をはじめ、税務行政に対しまして、ご理解とご協力を賜りますよう、よろしくお願い申し上げます。

終わり、社団法人石見大田法人会の今後ますますのご発展と会員企業の皆様方のご健勝並びにご繁栄を心から祈念申し上げ、簡単ではございますが、着任のご挨拶といたします。

### 国税局人事異動 (7月10日付)

#### 石見大田税務署転入者

##### 【総務課】

- ・ 総務課長 中野 慎治  
(広島東署：税務広報聴官)
- ・ 主任 河野 佳央  
(福山署：法人調官)
- ・ 上席国税徴収官 上 広 貴 光  
(西条署：個人上席)
- ・ 上席国税徴収官 錦 織 奈緒美  
(出雲署：管徴官)

##### 【調査部門】

- ・ 統括国税調査官 藤原 道 則  
(福山署：個人五統括)
- ・ 上席国税調査官 牛 尾 健 二  
(広島東署：法人上席)



# 平成20年度 納税功労者表彰式

～ 栄えある石見大田税務署長表彰に 西山真治氏 ～

平成20年度納税者功労式が、『税を考える週間』のスタート行事として、去る平成20年11月11日に大田商工会館大ホールにおいて、ご来賓として島根県西部県民センター所長、大田市長をはじめ、各税務団体代表の方々ご臨席のもと厳粛に挙行されました。

今年度は、永年にわたり、申告納税制度の普及発展と納税道義の高揚に功績のあった西山真治氏に石見大田税務署長表彰状が贈呈され、石見大田納税貯蓄組合連合会女性部長として税務行政に多大な功績のあった天崎美智子氏、(社)石見大田法人会理事として税務行政に多大な功績のあった有間隆氏、e-Taxの普及及び利用促進に努められた橘睿税理士、月森 豊税理士の4名の方に石見大田税務署長感謝状が贈呈されました。

また、酒税の保全及び酒類業組合等に関する法律施行55周年を記念して、酒類業組合の発展、酒類行政の運営及び税務行政へ高く貢献された浅野浩司氏に同じく石見大田税務署長感謝状が贈呈されました。

武田守平石見大田税務署長の「税務行政の円滑な運営は、私どものみでは到底為し得るものではなく、皆様方をはじめ納税者の方々の深いご理解とご協力が是非とも必要であると考えております。」との式辞に続いて、ご来賓を代表して島根県西部県民センター所長代理、大田商工会議所会頭代理、中国税理士会石見大田支部 竹下績支部

長の各氏より祝辞が贈られ、受賞者を代表して西山真治氏が謝辞を述べられて式典を終えました。

栄えある受賞をお祝いするとともに、今後ますますのご活躍、ご健勝をお祈り申し上げます。

## ● 石見大田税務署長感謝状 ●

### 【関係民間団体の役員等】



石見大田納税貯蓄組合連合会  
理事 天崎 美智子 氏



(社)石見大田法人会  
理事 有間 隆 氏

### 【e-Taxの利用促進】



税理士 月森 豊 氏



税理士 橘 睿 氏

### 【酒税の保全及び酒類業組合等に関する法律施行五十五周年記念感謝状】



島根県酒造組合  
理事 浅野 浩 司 氏

## ● 石見大田税務署長表彰 ●



石見大田納税貯蓄組合連合会  
事務局長 西山 真 治 氏

# 知っておきたい税務

**Q** 当社は中小企業で、いわゆる同族会社です。このたびの不況により資金繰りが悪化したため、増資をすることになり、役員が引受けることにしました。税務上留意することは何でしょうか。

## **A** 1. 株主構成及びその親族関係に留意

百年に一度と言われる未曾有の不況のさなか中小企業の資金繰りも相当逼迫している。

政府系の公的貸付制度もかなり増額されたが、金利負担に耐えられない中小企業も多い。

金利負担のない増資を考える経営者も多いと思われる。

税務上増資を行う場合、特に同族会社においては株主構成とその親族関係に留意しなければならない。増資を引受けた者に贈与税及び所得税の課税が生じる場合があるからである。

## 2. 株式評価の重要性

増資を行う場合、まず会社の1株当たりの相続税評価額がいくらになっているのかを算出しなければならない。その額が貸借対照表上の資本金1株当たりの金額を上回っていれば、その会社には含み益（株式プレミアム）が生じていることになり、下回っていれば含み損が生じていることになる。いわゆる欠損会社である。

そして、この金額が原則として時価となり、新株を引き受けた者の株主構成における位置及び親族関係により課税関係を考慮することになる。

## 3. 原則的評価方式

株式評価における原則的評価方式は、その会社の資産及び負債を相続税財産評価に引き直した純資産価額と国税庁発表の類似業種株価等による類似業種比準価額を基に算出する。

この原則的評価方式が適用される株主は同族株主内の持株割合が5%以上の株主及び同族株主内の持株割合5%未満の株主のうち中心的な同族株主と役員である。

## 4. 配当還元方式

上記の原則的評価方式対象者に当てはまらない株主は配当還元方式という評価方式を適用することになる。

株価は一般的にかなり低額となる。

## 5. 贈与税がかかるケース

質問の増資を引受ける者が、同族株主の役員であれば、株価評価は原則的評価方式である。

この会社にプレミアムが生じているとすれば、不均等割合で引受けたり、失権株を引受けたり第三者割当てで引受けたりした場合贈与税が課税されることになる。

## 6. 所得税がかかるケース

その役員が親族以外の場合、プレミアムは新株引受権として所得税の課税対象となる。

## 7. 課税されない増資

課税されない増資の一般的な方法は旧株主の持株割合と増資後の持株割合を変えない増資である。

つまり、この場合にはプレミアムの移動がないのである。

### 設例

株主	増資前 持株	割合	増資	割合	増資後
父	50	50%	100	50%	150
母	20	20%	40	20%	60
長男	20	20%	40	20%	60
長女	10	10%	20	10%	30
合計	100	100%	200	100%	300

文責編集部

# 質問コーナー

## 質問

急激な景気後退によって会社の上半期の業績が予想以上に悪化した為、年の中途で定期同額であった役員給与を減額することにしました。

この場合、税務上認められる「業績悪化改定事由」について教えてください。

## 回答

定期同額給与の減額が認められる業績悪化改定事由とは「経営の状況が著しく悪化したこと、その他これに類する理由」とされており、次のようなことをいいます。

- ①財務諸表の数値が相当程度悪化した。
- ②倒産の危機に瀕している。
- ③経営悪化により、第三者である利害関係者（株主、債権者、取引先等）との関係上、役員給与を減額しなければならなくなった。

上記③については  
3つの具体例が示されています。

### 【例1】

取引銀行との間で行われる、借入金返済の条件緩和の協議において役員給与の額を減額せざるを得ない場合。

※この場合、取引銀行への返済延期の申請時や交渉時に作成した事業計画や資金繰り表などがあれば減額の理由を明らかにすることができます。

### 【例2】

業績や財務状況又は資金繰りが悪化した為、取引先等の利害関係者からの信用を維持・確保する必要性から、経営状況の改善を図るための経営改善計画が策定され、これに役員給与の減額が盛り込まれた場合。

※この場合の経営改善計画は、取引先等からの信用の維持・確保が目的ですから、仮に取引先等に見せたとしても、取引先等が納得するような内容でなければならないと思われます。

### 【例3】

株主との関係上、業績や財務状況の悪化について役員としての経営上の責任から、役員給与の額を減額せざるを得ない場合。

※同族会社のように、株主が少数で一部の役員が株主であったり、役員と株主が親族関係にあるような場合には、役員給与を減額せざるを得ない客観的かつ特別な事情を具体的に説明しなければなりません。

**上記3事例とも、減額せざるを得ない事情を疎明できる資料の存在が前提となります。**

なお、業績や財務状況、資金繰りの悪化といった事実が生じていたとしても利益の調整のみを目的とした減額改定は「やむを得ず役員給与を減額した」とはいえない事から、業績悪化改定事由に該当しないことは言うまでもありません。

例えば、一時的な資金繰りの都合や、単に業績目標値に達しなかったというのがそれに当たります。

## 質問

減額改定が認められない場合、損金不算入額の算定はどのように行えばよいですか。

## 回答

本来の定期同額給与額が減額後の金額と考え、減額改定前は定期同額給与に上乗せ支給を行っていたものと考えられることから、減額改定前の定期給与の額のうち、減額改定後の定期給与の額を超える部分の金額が損金不算入になります。

4月	5月	6月	7月	8月	9月	10月	11月	12月	1月	2月	3月			

減額改定  
この部分のみが  
損金不算入となる

以上、簡単に説明致しましたが、詳しくは税務署又は税理士までお問い合わせください。

文責編集部

# 石見銀山 うらばなし

～その魅力を探る～②

石見銀山ガイドの会 顧問 西本俊司

## 石見銀山と東本願寺

### 東本願寺とは

大田市内には約100カ寺の、浄土真宗のお寺があります。浄土真宗（以下真宗と記す）には10の派がありますが、市内の100のお寺は本願寺派（西本願寺）に所属しています。この派は全国で1万の寺院、3万の僧侶がいます。これに対して大谷派（東本願寺）も、ほぼ同じ寺院数・僧侶数を持ち、親鸞聖人の系統による真宗の二大本山です。

その東本願寺は、京都駅前（烏丸七条）にあり、かつては京都観光名所の一つになっていました。御影堂・阿弥陀堂・大師堂門（山門）の三つの大きな建物と広い境内があります。

特に御影堂は、南北76尺（57）、東西58尺（45）、高さ38尺（29）という大きさで、奈良東大寺の大仏殿とともに世界最大の木造建築の一つです。【（ ）の数字は西本願寺の御影堂の大きさ】このお寺の現在の御影堂は、明治13年着工、同28年（1895）に再建されました。

この時、木材を引いたり棟上げをするたびに材木が大きいため、普通の綱では切れてしまっていて工事が出来なかったそうです。その時全国の女性信者から寄進された髪の毛を編んだ毛髪の太綱50余条を「毛綱」として使った



東本願寺御影堂



東本願寺山門  
奥の白い建物は修復中の御影堂の素屋根

ところ工事が無事終了したという話が伝えられています。大蛇がとぐろを巻いたような、長く大きな髪の毛が、かつては廊下のガラスの箱に入れられて、信仰力の結集の偉大さを誇るように、記念の遺物として並べてあったものです。（今でも保存されています。）



この建物も、2年後に近づいた「親鸞聖人750回大遠忌法要」のために、現在屋根替えをはじめ大修復工事が行われています。

さて、今回はこの東本願寺と石見銀山との関わりについてお話し致しましょう。

### 東西本願寺分裂の遠因

天正年間（1573～）の初め頃、今の大阪城の地に、石山本願寺という真宗の本寺と言われる寺がありました。寺域に商工業者を集め、防備施設を強化して、戦国大名に対抗する一大勢力に発展していました。統一権力をめざして諸大名や寺社権力を支配下に置こうとした織田信長と鋭く対立していました。

# 石見銀山 うらばなし

～その魅力を探る～②



教如上人の絵像

8世の「蓮如上人」（以下上人を略す）が道場を建立

し、10世の「証如」が本山を移してから、ここ石山本願寺は一向宗（真宗）門徒の信仰と宗教的結合の中心でした。元亀元年（1570）から激しい攻防を繰り返していました。10年後の天正8年（1580）、信長が朝廷の権威を利用した開城策により、本願寺はついに屈服し、石山合戦と言われる長い戦いが終わりました。

その時、本願寺内部では、退城を主張する11世「顕如」と、あくまで戦おうと徹底抗戦を主張して籠城して抵抗した長男「教如」とが対立しました。最終的には「教如」が寺に火を放って逃げていきました。これが後の東西本願寺分立の遠因になっていくのです。

## 教如上人と順勝寺

石見銀山の本谷（銀山地内を龍源寺間歩に向かう谷筋の山の中腹）に順勝寺という真宗のお寺がありました。もとは天台宗で、南古庵と言っておりました。8世住職「了明」の時代のことです。

時代は信長から秀吉へ移り、天正15年（1587）薩摩の島津義久に追いつめられていた豊後の大友宗麟を助けようと、秀吉は九州へ出兵しました。その時「顕如」「教如」親子を同道し、一向宗（真宗）を利用して、門徒を説得しながら軍を進めたこともあって、あっさり島津は降伏し、九州全土を平定しました。

戦いが終わった後、父「顕如」と別れた「教如」は、かねてから知己であった順勝寺の「了明」を

訪ねることにしました。お供の右近、左近、井上出雲など6人の従者を連れて海路温泉津港から露坂を越えて石見銀山へやってきました。

当時銀で栄えていた地元では、真宗の開祖、親鸞聖人直系で、本願寺12世の門主となる予定の方が見えるというので、関係者はたいへんだったようです。

寺の壇頭（門徒代表）の辻屋の屋敷で一泊し、八幡屋のもてなしを受けた後、銀山川から50<sup>里</sup>ほど登った順勝寺へと登っていきました。辻屋から寺までの約300<sup>里</sup>の道に灰吹きを敷き詰め、銀の盛り砂を千鳥型に配置して並べ、それを贈り物とすることで、歓迎の意を表したとされています。キラキラと鮮やかな光を放つ銀は、当時29歳だった「教如」の心をとらえたことでしょう。

寺では、この地方最高のもてなしをしたようで、その当時の献立の記録が残されています。

- 〈一の膳〉 塩漬けのマスの焼き魚、野菜の和え物、飯、金の桶に入れたすし
- 〈二の膳〉 焼き鳥を煮詰めた汁、貝、クラゲ、エビ、タイの汁
- 〈三の膳〉 タコ、ツルの汁、カマボコ
- 〈引き物〉 コイ、カマボコの白煮、お菓子各種、細い握り飯付きの揚げ物、果物いろいろ～ミカン、ザクロ、ビワ、クルミ、山モモ、串柿、他にマンジュウ、キントン、冷や麦

貴重な献立の記録ですが、時期は6月、魚が腐るので全て塩漬け、砂糖がなかったこと、時期的に果物が多いことなど考えると、これらが御馳走であったかどうかは意見の分かれる所でしょう。

# 石見銀山 うらばなし

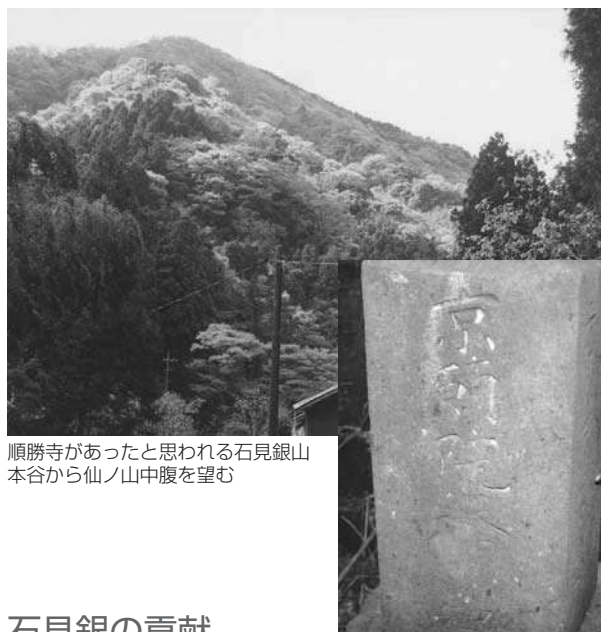
～その魅力を探る～②

教如は、銀山での数日間がよほど心に残ったようで、「毎日のように比類なき馳走を受けた、今後は飛縁之間の出仕を許す」「了明は私に対し無二の心を持つ、今後は門末の物頭とする」と言った書状を寄せていることから想像が出来ます。(寺伝によれば、ここに3年間滞在していたと言われている)

## 教如上人東本願寺の開基に

この後、天正19年(1591)に秀吉が、京都六条堀川の地を寄進して、本願寺の再建が図られた。(これが現在の西本願寺)その年「顕如」が亡くなり35歳の「教如」が12世の門主となる。しかし、その翌年秀吉は、今までの行状などから、「教如」の門主の地位を剥奪し、さらに、母「如春尼」とも気が合わず、父の遺言などもあって、20歳年下の「准如」に座を譲ることとなる。

賢明な「教如」は、次の覇者は徳川家康とみて、慶長5年(1600)関ヶ原の戦いの直前に、栃木の小山にいた家康に決死行を試み、大阪方の貴重な情報を届ける。家康は、戦いに勝利した2年後、慶長7年(1602)に京都の烏丸七条の地を寄進し、「教如」を東本願寺の開基とした。家康にとっては、真宗教団の力の分裂化を狙ってとった政策であったが、その後両本願寺とも共存しながら栄えたことは皮肉な結果であった。両本願寺は、12世から二つに分かれ現在まで続いている。(下の表参照)



順勝寺があったと思われる石見銀山本谷から仙ノ山中腹を望む

銀山の順勝寺境内地にある「京願院」の号の刻まれた墓石

## 石見銀の貢献

こうして東本願寺が創建されるわけですが、この時に順勝寺の門徒が石見銀山の銀を献銀したほか、かつて、道に敷き詰められた大量の灰吹き銀が、阿弥陀堂、御影堂などの建築資金として大きな役割を果たしたことは容易に想像出来ることです。

このことは、邑智郡美郷町粕淵にある浄土真宗・浄土寺の文書にも記されていたようです。執筆にあたって、住職の西原成真氏に問い合わせたところ、今すぐにその文書は出ないが、かねてからこのことは聞かされていたそうです。石山合戦の時にも、「顕如」からの親書を持って、軍資金の勸進使が訪れ、白銀3千貫を送ったことも記されていたそうです。

順勝寺の「了明」のもとへ浄土寺18世明祐の娘、妙蓮が嫁いでいることも、両寺の関係の深さを物語っているようです。

## 順勝寺のその後

ところで、東本願寺創建に貢献した順勝寺は、その後東本願寺(大谷派)に属し、数度の火災に遭いながらも銀山で法灯を護っていました。明治





順勝寺（大屋）の本堂（中には本尊はない）

27年（1894）、22世「了照」の代に、門徒所在の中心地でもあった市内大屋町の末寺、善澤寺と合併して順勝寺の寺名を継承していました。現在は後継住職が不在と言うこともあって、昭和60年（1985）廃寺となり、教如上人の直筆などの古文書は、親戚の方が保管されているということです。

今年の1月に久しぶりに訪れてみました。上大屋バス停から30分ばかり歩いた山の手、本堂・庫裡・墓などが、落ち葉の中に荒れたままに残されていました。本堂正面には、独特の書体の「京願院」という、本山から永代院号として賜わった額が掛けられていました。明治42年（1909）頃、大屋町内の三嶋清五郎作の「波兎」と言われる、二頭の兎が波を乗り越えながら向き合っている二つの鍍絵が、「京願院」の額の両側に、青と白で色鮮やかに残されていました。子孫繁栄を願う安産の象徴の兎と、家屋を火災から守ると伝えられる波（水）の鍍絵を眺めながら感慨に耽っていました。積もった枯れ落ち葉と鍍絵の色鮮やかさが対照的で、ひときわ栄枯盛衰の情感をそそられながらお寺を後にしました。



それにしても、16世紀から世に知られた石見銀山が、東本願寺の創建に大きく関わり、一役果たしたことは、鉾山と仏教との接触到

# 石見銀山 うらばなし

～その魅力を探る～②

よって生まれた独特の文化であり、世界遺産に重みを持たせる出来事とも言えるでしょう。

## 関連年表

1570～1580	元亀元～天正8	石山合戦続く～現大阪城の地
1587	天正15	教如上人・石見銀山順勝寺へ
1591	天正19	本願寺再建・現在の西本願寺／顕如上人没
1598	慶長3	秀吉没
1602	慶長7	東本願寺創建
1636	寛永13	西本願寺・現御影堂再建
1760	寶暦10	西本願寺・現阿弥陀堂再建
1894	明治27	順勝寺大屋の善沢寺へ合併
1894	明治28	東本願寺・現御影堂再建
1985	昭和60	順勝寺廃寺となる

## あとがき

去る3月22日、石見銀山ガイドの会の研修として、かねて、お願いしてあった順勝寺の末裔の方をお招きして、お寺のあった場所の確認のため、大谷から仙ノ山の中腹を探訪しました。福神山間歩から銀山川を渡り、宗岡佐渡の墓のそばを歩いて急な山道を登ると、倒木や折れ竹の向こうに大きな石組みが現れ、寺の跡が確認されました。そして境内には墓が数多く並び、中に「京願院釋…」と明らかに順勝寺を裏づける墓石にであり、感動を新たにしました。こんな山の中に、門徒数百軒と言われ、規模の大きい、寺格の高い寺があったことは驚異でもありました。



# おおだブランド 認証商品

『おおだブランド』認証制度とは、大田市を代表する商品を産み育て、重点的に支援を行うことによって、「誇れる」・「売れる」商品づくりを進める制度です。

また、『おおだブランド』の認知度を高めることによって、認証商品を通じた大田市全体のイメージアップや地域産品の流通拡大、地域産業の活性化につなげることを目的としています。

## 芋のコンフィチュール いも代官



さんべ食品工業株式会社

150g…550円

〒694-0064  
大田市大田町大田イ403番地5  
TEL 0854-82-0863

## 純米吟醸「石見銀山」



一宮酒造株式会社

720ml…1,680円

〒694-0064  
大田市大田町大田八271番地2  
TEL 0854-82-0057

## 無名院弁当



石見銀山郷土料理研究会

1人前…1,500円～3,500円

〒694-0064  
大田市大田町大田口1328番地6  
TEL 0854-82-7663

## 「一日漁」の甘鯛一夜干



有限会社 岡富商店

1尾…1,050円～3,150円位

〒694-0051  
大田市久手町波根西1988番地3  
TEL 0854-82-8102

## 角寿司



有限会社 デイリーフーズ誠

6個入…480円

〒694-0052  
大田市久手町刺鹿724番地1  
TEL 0854-82-9198

## 天領米



石見銀山農業協同組合

H20年産米価格 2kg…1,290円  
5kg…2,740円  
10kg…5,370円

※米の値段は毎年変動する可能性があります。

〒694-0064  
大田市大田町大田イ651番地1 (農産課)  
TEL 0854-84-9057

## 石見銀山「げたのは」



有馬光栄堂

12枚入…525円

〒694-0305  
大田市大森町八141番地  
TEL 0854-89-0629

## 甘鯛の一夜干



楯商店

230～250g×3枚入…5,000円

〒699-2514  
大田市温泉津町福光八842番地2  
TEL 0855-65-2305

## 開春 西田 (にした)



若林酒造株式会社

720ml…1,470円  
1,800ml…2,940円

〒699-2511  
大田市温泉津町小浜口73番地  
TEL 0855-65-2007

## 和江漁協蒲鉾



JF島根大田支所

1本…787円

〒694-0031  
大田市静間町2075番地  
TEL 0854-84-8011



### す巻き蒲鉾



丈兵衛蒲鉾店

1本…290円

〒694-0031  
大田市静間町217番地42  
TEL 0854-84-8125

### 和江の光（す巻き蒲鉾）



上野屋蒲鉾店

1本…290円

〒694-0031  
大田市静間町311番地1  
TEL 0854-84-8121

### 『和江』（スト蒲鉾）



松下蒲鉾店

1本…290円

〒694-0031  
大田市静間町228番地10  
TEL 0854-84-8003

### 地魚てんぷら カレイ天



出雲屋蒲鉾店

85g…260円

〒699-2031  
大田市仁摩町仁万777番地1  
TEL 0854-88-2952

### 「一日漁」の白いか一夜干



有限会社 岡富商店

3,150円（箱入5～7枚）他

〒699-2301  
大田市久手町波根西1988番地3  
TEL 0854-82-8102

### ササカレイの一夜干



楯商店

1kg…6,000円

〒699-2514  
大田市温泉津町福光八842番地2  
TEL 0855-65-2305

### 農家手作り苺ジャム



きむら農園 いちご屋さん

200g…525円

〒694-0024  
大田市久利町久利639番地1  
TEL 0854-82-1676

### ぽん酢



御前そば

360ml…630円

〒694-0305  
大田市大森町羅漢イ793番地1  
TEL 0854-89-0332

### “さひめっ娘” みそ



“さひめっ娘” クラブ

450g・900g

〒694-0003  
大田市三瓶町多根イ449番地  
TEL 0854-86-0102

### さひめの泉



山陰クボタ水道用材株式会社

500ml…126円

〒694-0222  
大田市三瓶町志学口212番地  
TEL 0854-83-3158

### 代官様の芋みつ漬



さんべ食品工業株式会社

180g…500円

〒694-0064  
大田市大田町大田イ403番地5  
TEL 0854-82-0863

### 銀のはごろも



石見銀山農業協同組合

220g…450円

〒694-0064  
大田市大田町大田イ651番地1（農産課）  
TEL 0854-84-9057

### ふぐ味酛干



株式会社 和田珍味

48g…630円

〒694-0035  
大田市五十猛町1559番地3  
TEL 0854-87-0611

### 石見の国 銀しゃり和布



株式会社 渡邊水産食品

5袋入…400円

〒694-0051  
大田市久手町波根西1697番地  
TEL 0854-82-8011

# Web-TAX-TV

国税庁インターネット番組

ジャンルで選べる税金ガイド

新番組配信中!!

## ～国税査察官の仕事～

脱税に目を光らせる国税査察官の仕事ぶりをドラマ仕立てで紹介します!



webtaxtv

検索

Click

今すぐアクセス!

 国税庁

# Web-TAX-TV

ジャンルで  
選べる!

いつでも  
どこでも

## ジャンルで選べる税金ガイド

動画と図解で生活シーンに合わせて解説するインターネット番組です。  
所得税や消費税のしくみ、確定申告の仕方などを具体的にお伝えしています。



国税庁ホームページから

Web-TAX-TV

クリック!!



① 動画と図解でわかりやすい

② 便利なチャプター再生

③ 詳しい資料をダウンロード

④ テーマに沿った関連リンク集

次回作!

## 国際的租税回避行為への取組

～国際租税Gメンの仕事～ (仮題)

各国間の税制の差異や租税条約の違いを巧みに利用して租税負担を軽減しようとする

### 国際的租税回避行為

「大金を稼いでいるのに、どこの国からも課税されない!？」それで本当にいいのだろうか…  
こうした国際的租税回避行為に対する調査を行っている国際税務調査官の仕事を紹介します!  
(11月上旬配信予定)

webtaxtv

検索

Click

今すぐアクセス!

国税庁

# 第22回 法人会全国青年の集い 長崎大会

2008年11月20日(木)～21日(金)

去る11月20日(木)～21日(金)の2日間長崎の地において、第22回法人会全国青年の集い・長崎大会に石見大田法人会青年部 杉谷会長をはじめとする会員6名にて参加しました。

11月20日(木)、杉谷誠司会長1名は部会長サミットへ参加、全国の各法人会青年部部会長との意見交換ならびに交流を深めました。部会長サミットにおいては、「租税教育活動」と「地域経済の活性化」という二つの

テーマを取り上げ、その成果を円卓会議で熱く語ることにより、青年部会活動の新たなスタートとして税のあるべき姿を踏まえながら、本来の青年部会の在り方、その存在意義について真摯に話し合われました。

11月21日(金)、参加者全員で長崎ブリックホールにて開催された大会式典、記念講演に出席しました。この度の長崎大会では「21世紀「出島」宣言」をテーマに、地域社会の再活性化こそが日本が世界におけるオンリーワンの地位を確立できる



唯一の道筋と考え、そのために地域の力をいかに高めていき、またそれをいかして継承していくかを模索する大会となりました。

それを受け青年部会会員増強運動授賞式とは別に、今大会で初めて設置された租税教育活動の紹介並びに表彰も行われました。栄えある第1回に受賞された徳島法人会青年部は「親子タックスセミナー」と題し、税金の役割、仕組みを学ぶ場はもちろん、日頃何気なく使用している施設や設備が税金によって造られていることを親子で学べる活動報告でした。他の活動を知ること

で今後石見法人会青年部が活動を行ううえで大変貴重な式典でした。

この度ご参加いただきました、石見大田法人会青年部会員の皆様大変お疲れまでした。そして全国大会参加の為に尽力いただきました、税務署、商工会議所各位に厚く御礼申し上げます。

青年部会 林 陽一



# 地区別ミニ税金フォーラムの開催



石見大田法人会の税を考える週間の事業として平成20年11月12日(水)午後4時より波根町の水明館を会場に東部地区ミニ税金フォーラムが開催され、的場会長、竹原副会長を始め、会員21名が出席しました。来賓として税務署より武田大田税務署長、芝村統括官、税理士会より川上、月森両税理士先生、福利厚生面から大同生命、アメリカンファミリーの2社をお迎えしました。

大田商工会議所の西山事務局長、沖事務局による司会進行の下、フォーラムが始まりました。

最初に、芝村統括官より平成20年度の税制改正の説明がありました。

概要は次のとおりです。

- 現下の経済、財政状況を踏まえ、持続的な経済社会の活性化を実現する等の観点から研究開発税制の拡充等の経済活性化策を講ずると共に、中小企業関係税制・ベンチャー支援税制等について手厚い配慮を行っています。併せて、金融・証券税制、土地・住宅税制等について適切な措置が講じられた。
- 民間が担う公益活動を推進する観点から、公益法人制度改革に対応する税制措置を講ずるとともに寄付税制の見直しを行った。
- 地域間の財政力格差の縮小の観点から所要の各措置が講じられる。
- 法定耐用年数について、使用実態を踏まえた見

直しを行うと共に、項目数の多い機械・装置を中心に資産区分が整理される。

- 耐用年数の短縮特例について、承認申請の事務負担に配慮し、手続きが簡素化される。

\*詳細については、財務省HPに掲載されています。

次に福利厚生について、大同生命保険より大型保障制度について、またアメリカンファミリーよりガン保険制度の説明がありました。

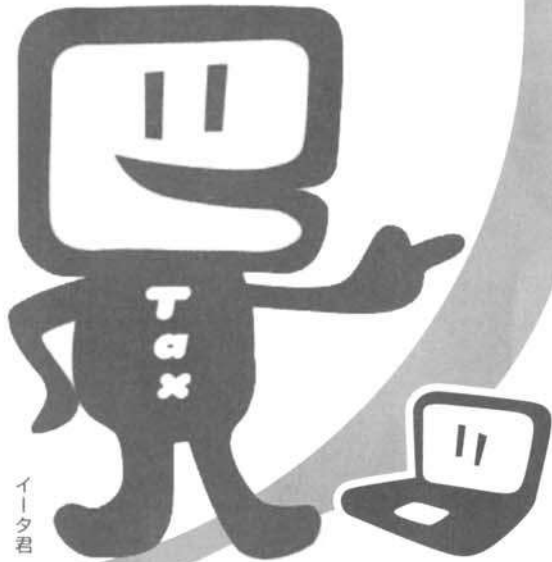
つづいて武田大田税務署長より「税のこぼれ話」がありました。

ボードを使ってのお話でしたが、「金メダルの値段は?」「ノーベル賞の賞金は?」などなど大学の講義を思わせる貴重なお話を聴かせて頂きました。

そして毎年恒例の企画となっている3択クイズにより税の勉強をしました。

頭を悩ますことこの上もなく非才を痛感しました。上位絞り込みがされた結果、優勝は武部さん(大田生コンクリート(株))、準優勝は石飛さん(島根中央信用金庫)、3位に田原さん(株三谷設計)となり、それぞれ特別賞品が的場会長より授与されました。おめでとうございます。

この後懇親会が開かれ、情報の交換をしながら親睦を深めて閉会となりました。



さらに便利で使いやすく!  
ネットでどこでも申告・納税。

# e-Tax

国税電子申告・納税システム



## はじめでみませんか? ネットで **申告・納税**

POINT



**e-Taxでは、自宅やオフィス、税理士事務所などからインターネットを利用して、申告、申請・届出等ができます。**

- 法人税、消費税、所得税、酒税及び印紙税の申告ができます（確定申告のほか、中間申告、予定申告を含みます）。
- 法定調書の提出や納税証明書の交付請求のほか、各種申請・届出の提出などができます。

POINT



**インターネットバンキングやATM等を利用して納税ができます。**

- 税務署や金融機関に出向くことなく、自宅やオフィスなどから納税できます。特に利用回数の多い手続に便利です（源泉所得税の毎月納付手続など）。

（参考）平成 21 年 9 月には、事前に税務署に届出等をしておけば、e-Tax を利用した電子申告等の送信後に、ワンクリックで届出した預貯金口座から、即時又は指定した期日に納付することができる新たな電子納税である「ダイレクト納付」を導入する予定です（ダイレクト納付の利用に際しては、インターネットバンキング等の契約は必要ありません）。

POINT



**e-Taxを利用すると・・・**

- e-Tax で申告された還付申告は早期処理しています（3週間程度に短縮）。
- e-Tax で納税証明書の交付請求を行うと手数料が安価です（証明書は電子ファイルでの発行のほか、書面での発行も請求できます）。

### ■ e-Taxのご利用時間 ■

**月曜日 から 金曜日 午前 8 時 30 分 から 午後 9 時**（祝日等を除きます）

※ご利用時間については、メンテナンス作業等により変更する場合がありますので、事前に e-Tax ホームページでご確認ください。

# e-Tax を利用するには・・・

## 1 STEP 電子証明書等の準備

① e-Taxで申告等を行う際には、申告等データに電子署名を行っていただく必要がありますので、事前に電子証明書を取得してください。

e-Taxでは、市区町村窓口で発行する「公的個人認証サービス」に基づく電子証明書、登記所が発行する「商業登記に基礎を置く電子認証制度」に基づく電子証明書のほか、民間発行機関等が発行する電子証明書がご利用いただけます。



※税理士等が税務書類(データ)を作成し、納税者に代わって送信する場合には、納税者本人の電子署名を省略することができます。

※給与などの所得税徴収高計算書及び電子納税用データ(納付情報登録依頼)の送信については、電子署名は不要です。

※電子証明書の取得には費用がかかります。具体的な取得方法及び費用については、発行機関にお尋ねください。

※電子証明書について、詳細はe-Taxホームページをご覧ください。

② 利用する電子証明書がICカードに格納されている場合は、ICカードリーダーが必要ですが、

※利用する電子証明書の仕様に合ったものを確認の上、家電量販店やインターネット販売等でお求めください(費用がかかります)。

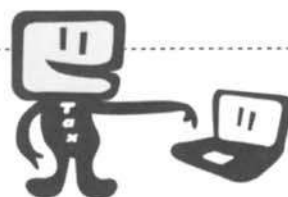
## 2 STEP 利用者識別番号等の取得

e-Taxを利用するには、利用者識別番号等が必要です。初めてご利用になる場合は、開始届出書を提出し、利用者識別番号等を取得してください。

開始届出書は、e-Taxホームページからオンラインで提出することができ、利用者識別番号等がオンラインで発行(通知)されます。

## 3 STEP 電子証明書等の登録(初期登録)

「e-Tax ソフト」や「確定申告書等作成コーナー」から電子証明書等を初期登録してください。



※e-Taxソフトは、e-Taxホームページから無償でダウンロードできます。

※個人の方の所得税及び消費税の確定申告については、e-Taxソフトを使用しなくても、国税庁ホームページの「確定申告書等作成コーナー」で初期登録ができ、そのまま作成した申告データをe-Taxへ送信して電子申告することができます。

詳しくは、e-Taxホームページ [www.e-tax.nta.go.jp](http://www.e-tax.nta.go.jp) をご覧ください。

利用開始の手続、利用時間、パソコンの環境、e-Taxソフトの操作方法、よくある質問(Q&A)など、e-Taxに関する最新の情報についてお知らせしていますので、ご利用前にご確認ください。

🔍 イータックス



# 納税証明書の電子申請・ 書面発行サービスを開始!

e-Taxで請求し、郵送又は税務署窓口で書面の納税証明書が受け取れます。  
(平成20年1月4日から)

とっても便利になります。是非ご利用ください。



**e-Taxで  
書面の納税証明書  
を受け取るメリット**

- ① 手数料が安価です。1枚370円(通常は400円)
- ② 税務署へ出向かなくとも、郵送で受け取れます\*
- ③ 大量の枚数でも税務署窓口ですぐに受け取れます

\*別途郵送料が必要となります。

詳しい手続きは裏面をご覧ください。

**e-Taxでは、更に便利な電子納税証明書の取得も可能です。**  
(電子納税証明書は提出先に受入れ可能か確認する必要があります。)

### 電子納税証明書の3つの便利



- ① オンライン申請・受領 ..... インターネットで交付請求・取得
- ② 何度でもダウンロード可能 ..... 有効期間内であれば、何度でもダウンロード可能
- ③ 手数料が安価 ..... 通常の発行手数料(400円)に比べて手数料が安価(370円)

※ダウンロードした電子納税証明書(電子データ)はコピー可能で、複数の提出先に提出する場合でも1枚分の手数料のみとなります。



# 納税証明書の 電子申請・ 書面発行の手続

## 郵送受取

## 窓口受取

### ① 納税証明書交付 請求書の作成



- e-Taxソフトで納税証明書交付請求書(書面交付用)を作成します。
- 受取方法の入力で《郵送(簡易書留)または郵送(普通郵便)》を選択します。



- e-Taxソフトで納税証明書交付請求書(書面交付用)を作成します。
- 受取方法の入力で《税務署窓口》を選択します。
- 来署予定日を入力します。  
※ 来署予定日は、請求日の翌日から10日以内の日を指定してください(土・日・祝日等を除く。)

### ② 電子署名の付与 及びe-Taxへの 送信



- ①で作成した交付請求書に電子署名を付与し、e-Taxへ送信します。  
※ 電子証明書が必要です。



- ①で作成した交付請求書に電子署名を付与し、e-Taxへ送信します。  
※ 電子証明書が必要です。

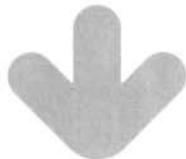
### ③ 発行を受ける 内容の確認



- e-Taxのメッセージボックスから納税証明書の作成状況、受付番号、納付番号、確認番号、交付手数料、郵送料等を確認します。

- e-Taxのメッセージボックスから納税証明書の作成状況、受付番号、交付手数料等を確認します。  
※ 受付番号は取得の際に必要となります。

### ④ 手数料の納付

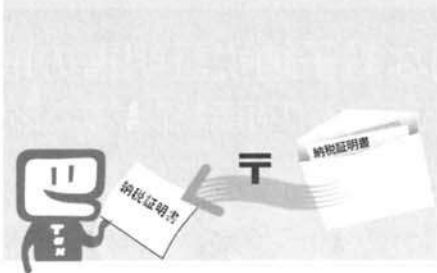


- ペイジーに対応したインターネットバンキング等で手数料等を電子納付します。  
※ 別途インターネットバンキングの契約が必要です。

- 税務署窓口で手数料を納付します。  
※ 電子納付は利用できません。

### ⑤ 納税証明書の 取得

- 手数料等の納付を確認後、納税証明書が郵送されます。



- 税務署窓口で納税証明書が受け取れます。  
※ 代理人による受け取りも可能です。  
※ 本人(代理人本人)であることを確認できるもの(運転免許証等)及び受付番号をご持参ください(代理人の方が来署される場合は、ご本人からの委任状も必要です。)



詳しくはe-Taxホームページ<<http://www.e-tax.nta.go.jp>>をご覧ください。

# 火災保険の経費削減を

お考えではございませんか？



AIUの火災保険 **Property Guard** は、  
AIU独自の割引、補償の見直しにより、

# 経費削減

できる可能性があります！



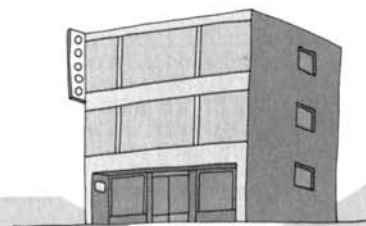
## ここがポイント！

### ◆AIU独自の割引の適用が可能です！

(建物の管理状況、機械警備の有無など、所定の条件を満たす必要があります。)

### ◆必要な補償のみを選択！

合理的な保険料の実現が可能です！



## 「経費は少しでも安いほうが良い!」とお考えの方は…

- このご案内は保険商品の概要をご説明したものです。詳細につきましては、パンフレット等をご覧ください。
- 弊社または取扱代理店にお問い合わせください。
- ご検討・ご契約の際にお渡ししている「重要事項説明書」には、ご契約に関する大切な事項・必要な保険の知識が記載されていますので、必ずお読みいただき大切に保管してください。
- 弊社の損害保険募集人は保険契約の締結の代理権を有しております。



引受保険会社



**AIU保険会社**  
エイアイユー インシュアランス カンパニー

松江支店  
〒690-0006  
松江市伊勢宮町519-1 松江大同生命ビル3階  
TEL.0852-26-2781 <http://www.aiu.co.jp>

B-000278 有効期限(10-03)

# アフラックは 「がん保険」も「医療保険」も 選ばれて契約件数No.1\*

※平成20年版「インシュアランス生命保険統計号」より



一生頼れる「がん保険」

一生安心の「医療保険」

生きる気持ちに、本気で応える  
**アフラックの  
がん保険**  
フォルテ

「新登場」  
もっと頼れる医療保険  
**新EVER**  
エヴァー

トータルケアプラン140Sの場合

保険期間：終身

スタンダードプラン入院給付金日額10,000円の場合

保険期間：終身

**特長 1** 初めて「がん」と診断確定されたら  
一時金 **100万円** それぞれ1回限り  
「上皮内新生物」の場合 **10万円**

**特長 2** 入院はもちろん**通院**も日額 **1万円**

**特長 3** ライフサポート年金 再発してもしなくても  
初めてがんと診断後 **10万円×4年間** ※  
2年目から5年目まで1年につき 年金 **10万円×4年間**  
●上皮内新生物は保障の対象外となります。 ※生存されている場合

病気・ケガで入院したとき	疾病入院給付金	災害入院給付金
	1日につき (1日目から) <b>10,000円</b>	1回の入院につき 最高60日まで、病気・ケガそれぞれ通算1,095日まで
病気・ケガで手術を受けたとき、放射線治療・先進医療を受けたとき	手術給付金	
	手術(重大手術を除く)	重大手術
	入院なし1回につき <b>5万円</b>	入院あり1回につき <b>10万円</b> 開頭・開胸・開腹手術など1回につき <b>40万円</b>
病気・ケガの入院後に通院したとき	放射線治療給付金	先進医療一時金
	1回につき <b>10万円</b>	
病気・ケガの入院後に通院したとき	疾病通院給付金	災害通院給付金
	1日につき <b>6,000円</b>	

その他にも右記の保障があります。 **手術 先進医療 死亡**

・契約年齢：0歳～満80歳  
・入院給付金日額10,000円については、ご契約年齢・ご職業などによっては入院給付金日額5,000円となる場合があります。

**もらふ プレミアサポート**

「がん患者専門カウンセラー」による **訪問面談** **専門医紹介**

※このサービス(プレミアサポート)は、株式会社法研が提供するサービスです。〈がん保険f(フォルテ)の保障の一部ではありません。〉

●月払保険料

〈新EVER〉スタンダードプラン入院給付金日額10,000円 [個別取扱]				
契約年齢	30歳	40歳	50歳	60歳
男性	4,030円	5,312円	7,456円	10,968円
女性	4,120円	4,786円	6,264円	8,858円

・保険料払込期間：終身 ※2009年8月24日現在

●月払保険料一部抜粋 〈個別取扱・保険料払込期間：終身〉

〈アフラックのがん保険f(フォルテ)〉入院日額10,000円コース(1倍)  
[トータルケアプラン140S]

契約年齢	30歳	40歳	50歳	60歳
保険料は男女共通	2,843円	3,984円	5,542円	7,684円

・契約年齢：0歳～満80歳 ・解約払戻金なし ※2009年8月24日現在

＋〈新EVER〉にプラス!

健康保険制度適用外の先進医療の保障を上乘せたい方は…	女性特定の病気の保障を上乘せたい方は…	その他の特約 長期入院特約 ケガの特約 終身特約 三大疾病増額特約
総合先進医療特約	アフラックの女性疾病特約	

※ご確認ください

◎この資料は、商品の概要を説明しています。保障の開始と期間、保険料、解約払戻金などの詳細については、「パンフレット(契約概要)」・「ご契約のしおり抜粋」・「ご契約のしおり・約款」にてご確認ください。

◎ご職業や健康状態などによってはお申込みをお引受けできない場合がございます。

◎資料請求いただいたお客様の個人情報の利用目的は、アフラックの各種商品やサービスの案内・提供・維持管理となります。また、これらの利用目的のために当代理店がその提携先であるアフラックに登録されている代理店と共同して対応する際には、個人情報が当該代理店に提供されることにつきご了承ください。

〈引受保険会社〉

■募集代理店(アフラックは代理店制度を採用しております)

「生きる」を創る。  
**Aflac**  
アフラック(アメリカンファミリー生命保険会社)  
島根支店  
〒690-0003 島根県松江市朝日町498-6  
法人会フリーダイヤル 0120-876-505

石見大田法人会 0854-82-0765  
代理店 (有)チェスト 0854-82-2226  
松栄(株) 0854-82-6730  
大塚美佐子 0855-65-2138

**経費削減  
の  
強い味方!**

法人会の福利厚生制度

# Dタイプ (保険料逦減型)

**ムダを省いた合理的な保障と  
コスト負担が減少していく安心感が  
セットになって新登場!**

新登場!

## Rタイプ

— 定

死亡保険金  
高度障害保険金

— 定

保 険 料

▲ご契約

▲保険期間満了

大同生命の  
**無配当年満期定期保険**  
(無解約払戻金型)

40歳・男性  
保険期間10年  
死亡保険金額10,000万円  
(保険期間を通じて定額)

●団体月払保険料

**27,500円**  
(保険期間を通じて定額)

●10年間の払込総保険料

**3,300,000円**

## Dタイプ (保険料逦減型)

目的に合わせて  
ムダな保障  
をカット!  
毎年逦減

毎年逦減

▲ご契約

▲保険期間満了

大同生命の  
**無配当逦減定期保険**  
(保険料逦減・無解約払戻金型)

40歳・男性  
保険期間10年  
基本保険金額10,000万円  
(2年目から毎年1,000万円ずつ逦減)

●団体月払保険料 (契約時)

基本保険料 **24,200円**  
(毎年2,420円ずつ逦減)

●10年間の払込総保険料

**1,597,200円**

「ムダを省いた合理的な保障って何？」  
「目的にマッチした商品選択って何？」

そんな疑問を  
お持ちの場合は、  
裏面をご覧ください!

※この保険には配当金・解約払戻金・満期保険金はありません。

※この制度は、法人会会員のみご加入いただける制度です。ご契約後に法人会を退会された場合は、保険料率の引き上げ等のお取り扱いとなる場合があります。

C-19-118①(平成20年2月14日) 1/2

リスクの  
「カタチ」  
を考える

# 社長さまの会社で多いのはどちらですか？

## 短期の借入金

運転資金など

会社経営を維持していくうえで必要な資金

●仕入代金 ●製造費 ●在庫保管費

一時的に資金が必要となった場合に  
その都度調達して短期間で返済



借入金残高の推移イメージ

主な適合商品:Rタイプ

## 長期の借入金

設備投資資金など

会社を拡大・発展させるために必要な資金

●土地・建物の購入 ●最新機械の導入

固定資産取得時などに  
まとまった資金を調達して計画的に返済



・元金均等返済  
・借入期間10年 の場合

借入金残高の推移イメージ

主な適合商品:Dタイプ(保険料逓減型)

目的にマッチした生命保険活用のポイント

## 借入金返済資金対策

経営者の交代で、金融機関からの信用が低下した  
場合のリスクを想定しておく必要があります。

### 想定されるリスク

- 新規借入時の金利や手形取引の条件が厳しくなる
- 新規借入そのものを断られる
- 担保の追加提供を求められる
- 借入金の一括返済を求められる
- 担保提供している自宅を差し押さえられ、残されたご家族が生活基盤を失う

◎この資料は、平成20年2月現在の商品内容に基づいて記載しており、将来変更となることがあります。

◎この資料は、保険商品の内容の全てが記載されているものではありませんので、あくまで参考情報としてご覧ください。

ご検討・ご契約にあたっては、「設計書(契約概要)」「重要事項のお知らせ(注意喚起情報)」「ご契約のしおり 約款」を必ずご覧ください。

引受保険会社

**DAIDO** 大同生命保険株式会社

本社(大阪)〒550-0002 大阪市西区江戸堀1丁目2番1号  
(東京)〒105-0022 東京都港区海岸1丁目2番3号  
<http://www.daido-life.co.jp/>

ご契約に関するご照会は



**0120-789501** まで

フリーダイヤル  
(オペレーターによる受付時間) 9時~18時(土・日・祝日・年末年始を除く)

大同生命保険株式会社

松江営業支社 出雲営業所

〒693-0028

出雲市塩冶善行町12-2 中村ビル3F

TEL0853(21)4552 FAX0853(24)1713

平成20年2月改訂

C-19-118①(平成20年2月14日) 2/2

帳票番号53195(20.2-40) SUN

## 税のこぼれ話

### 日露戦争の時代に…

司馬遼太郎の「坂の上の雲」がドラマ化されますね。

そこで、日露戦争の時代話を一つ！

明治37年～38年（1904年～1905年）の日露戦争には、戦費に充てるため、二回にわたって大増税が行われました。

第一回目は、明治37年1月で、地租、営業税、所得税、酒税、砂糖消費税、醤油税、取引所税、狩猟免許税、鉦区税、印紙税及び関税のすべての税金を、軒並み大幅増税し、それに毛織物消費税および石油消費税が新設されました。

増税の程度は、地租の税率2.5%を一気に田畑4.3%、市街地8%に引き上げ、所得税の税率を法人、個人ともに一律70%増税という大幅なものでした。毛織物消費税は価格の15%、石油消費税は1ガロンにつき3銭2厘を課税されました。

この翌年1月には、次の第2回目の増税が図

られ、前回と同じ各税が軒並み増税されたほか、通行税および相続税が新設されました。地租の税率は、前回に引き続いて、田畑5.5%、市街地12%に引き上げられました。所得税は、前回は一斉一律引き上げでしたが、今回は所得階層によって差をつけ、中には2.7倍から4倍の増率になったものもありました。

このような、酷い増税ではありましたが、この時代の流れというのか、悪税と皆承知の上、税を納めていたようです。

ただ、これらの増税は、二回目も含めて非常特別税法という臨時立法を作り、法制化され、平和回復後の翌年末日には撤廃される条件がつけられていましたが、これは反故になっています。

これは、日露戦争では、日清戦争と違って、賠償金が入らなかったうえに、膨大な国債を抱え、また、買事費など経費の減少が思ったようにならなかったという理由からです。



## 編集後記

今回の編集は予定の原稿がなかなか集まらず大変遅くなり発行が遅れましたことをお詫び申し上げます。また西本俊司先生をはじめ御協力頂いた皆様には深く感謝申し上げます。この7月退任されました石見大田税務署の武田守平前署長は着任時、世界遺産の街宮島のある廿日市税務署から世界遺産の街に転勤してきたと御挨拶のなかで印象深く話されました。

武田前署長は石見銀山に興味を持たれガイドにも劣らぬほど深く理解され国税局の多くの方にPR

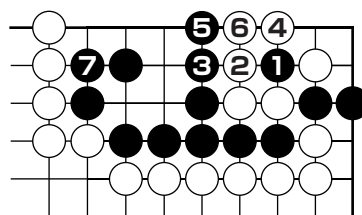
されたとお聞きしています。退任されましたが今後も石見銀山の観光大使のごとくPR頂きこれからも御縁いただければ幸いです。

この7月の移動では署長とともに総務課長、統括国税調査官の三人が変わられました。お世話になりましたことを感謝申し上げ、着任されました署長はじめ総務課長、統括国税調査官の三人の方々には今後とも御指導たまわりますようよろしくお願い申し上げます。

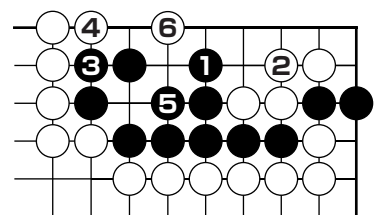
(齊藤)

## 囲碁解答

- 1図（正解）  
黒1の切りから順番に黒7までで生き。
- 2図（失敗）  
黒1のサガリは白2と応じられます。  
黒3、5には白6で黒死です。



1図（正解）



2図（失敗）



---

社団法人石見大田法人会  
会報「天領」第52号

平成21年9月発行

---

発行所 社団法人石見大田法人会  
編集 広報委員会委員長 齊藤 寛  
大田市大田町大田商工会議所内  
TEL (0854) 82-0765

印刷 (有)つきはし印刷  
大田市鳥井町鳥越413-42  
TEL (0854) 82-0540

---