

# 天領

第 45 号

2003年 8 月



社団法人 石見大田法人会会報

# 目 次

三瓶小豆原埋没林公園オープン	1
着任のごあいさつ 石見大田税務署人事異動	6
確定申告の状況	7
税制改正	8
青年部だより「石見銀山遺跡清掃活動」	11
県道仁摩瑞穂線バイパス完成	12
質問コーナー「減価償却資産の判定と取扱い」	14
知っておきたい税務「圧縮記帳制度について」	15
非違事例	16
囲碁問題	16
決算申告の実務研修会開催	17
税のこぼれ話「世界初の所得税制度」	17
企業訪問〈島根中央信用金庫〉	18
映画「アイ・ラブ・ピース」	22
わが社のふれっしゅさん	25
第三十六回会員親睦ゴルフ大会	26
税のこぼれ話「祖国のお酒」	27
未来へ引き継ぐ石見銀山―世界遺産への歩み⑤―	28
囲碁問題の解答	32
アメリカンファミリー生命保険会社	33
大同生命保険株式会社	34
室脇専務理事退任のごあいさつ	36
梅専務就任のごあいさつ	36
編集後記	36

## 表紙写真

約3500年前（縄文時代後期）、三瓶火山の活動に伴う火砕流や火山泥流によって埋められた巨木の森が、朽ちることなくそのままのかたちで山麓の小豆原地区に眠っていました。直径2m、樹幹長12mにも及ぶスギの巨木やトチノキ、ケヤキなどの立木をはじめ、火山泥流で流されてきた流木を現地にて保存・展示し、見学のできる「三瓶小豆原埋没林公園」が5月2日オープンしました。

# 三瓶小豆原埋没林公園



## 三瓶小豆原埋没林公園の紹介

平成十年秋に、三瓶山の北麓で三千五百年前の三瓶火山の噴火によって埋もれた三瓶小豆原埋没林が発見されてから足掛け五年。平成十五年五月に、「三瓶小豆原埋没林公園」が鳥根県立三瓶自然館のサテライト施設としてオープンしました。この公園は、地下に林立する縄文時代の巨木林を間近に見学できる展示棟を備えたもので、オープン以来、県内外から大勢のお客様にご来園頂き、六月末で入園者が三万人を突破したところです。本稿では、埋没林公園の

概要をご紹介します。

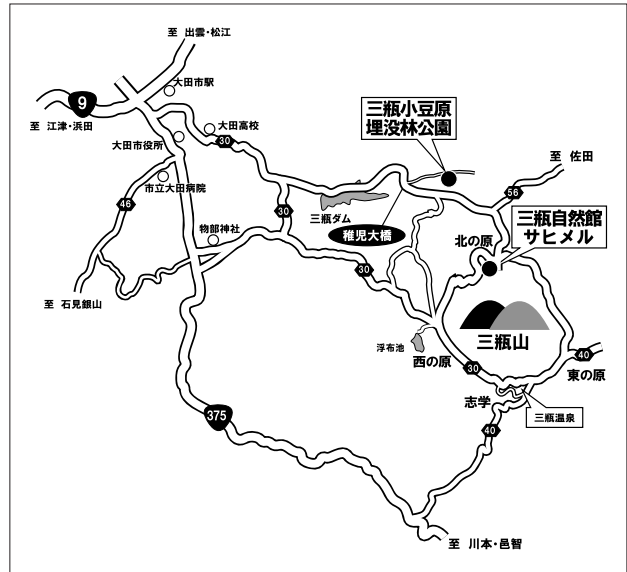
## 公園の概要

埋没林公園は、約一ヘクタールの広さがあり、そこに「縄文の森発掘保存展示棟」と、「合体木根株地下展示棟」のふたつの展示棟、管理棟および駐車場（バス四台、乗用車二十二台＋普通車三十六台分の臨時駐車場）が設置されています。これらの施設以外の範囲は、芝生張の公園敷きになっています。

縄文の森発掘保存展示棟は、直径三十メートル、深さ十三・五メートルの円筒形の地下展示棟で、その中では七本の立木とその根元に横たわる

多数の流木をみる事ができます。七本の立木は、縄文時代に立っていた位置のままに根を張って直立しており、原始の森の一部がそのままに残されたものです。何千年も前の森が当時の姿のままに残っている、それを目の当たりに出来るわけです。学術的にも大変貴重なもので、「奇跡の森」と呼んでもいいかも知れません。

この森で見ることが出来る樹種は、スギが三本とケヤキ、トチノキ、ニレ、カシが各一本ずつです。三瓶小豆原埋没林で発見された樹種は、立木、流木ともにスギが大半を占めています。こ



埋没林公園の案内図

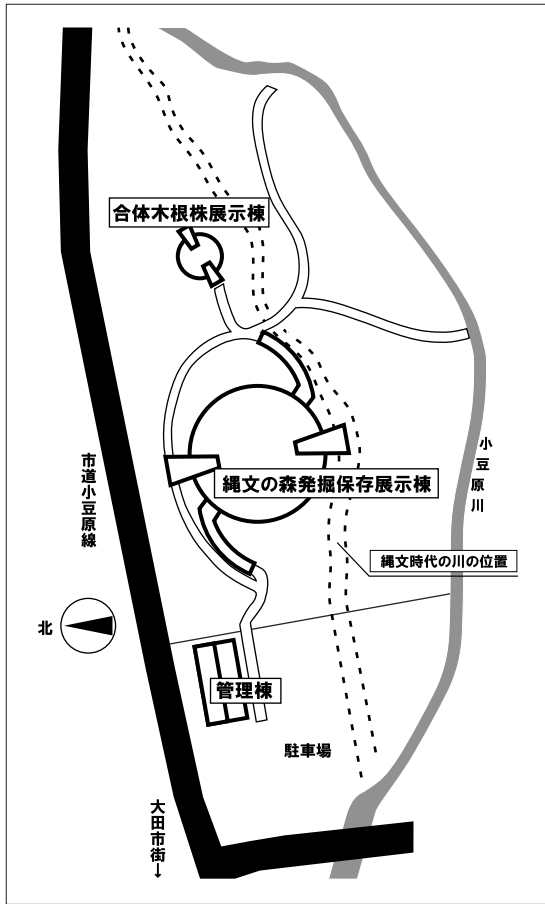
の展示棟に限っては広葉樹が過半数を占めています。立木の根元に横たわる多数の流木は掘削中に出土したもので、一旦取り上げた後、出土状況を再現して展示してあります。これらの流木はもともとこの場所に生えていたものではなく、埋没林形成のきっかけになった大規模な土石流によって押し倒され、この場所に運ばれてきたものです。合体木根株地下展示棟は、直径八メートル、深さ十三・五メートルの円筒形の地下展示棟です。この展示棟は、三瓶自然館に展示してある標本を掘り出した発掘調査孔で、らせん階段を下りる

と、標本として切り出された埋没樹の根株が残されています。この根株は面白い形状をしていて、そのことについては後で紹介いたします。

展示棟以外には、管理棟と駐車場があり、それ以外は芝生張の園地になっています。芝生園地には宍道町に産する来待石で作られたモニユメントが設置されています。

このモニユメントは、存在を確認して埋め戻した埋没樹の位置に置かれています。三瓶小豆原埋没林では、約三十本の埋没樹（根を張って立ったもの）が確認されていますが、展示に利用したものでないものは頂部の確認だけを行い、そのまま埋め戻されています。それは、学術的価値と貴重さを伝えるために展示に

用いるもの以外は、手付かずのまま後世に残すための処置です。樹木の植栽をせずに芝生張園地に行っていることも、埋没樹の保存を考慮していること、樹木を植栽した場合、その根が地下にある埋没樹に貫入して破壊してしまう可能性があるため、地下深くに影響を及ぼしにくい芝生が採用されています。



施設配置図

## 埋没林の価値

埋没林公園を訪れたお客様は、何よりもまず直立する埋没樹の大きさに驚嘆されます。なにしろ、私たちが普段目になっている「木」に比べてはるかに大きな木が何本もそり立っているのです。展示棟内の三本のスギはいずれも根元付近の直径が二メートルを超える巨木で、現在では神社の境内などにあつて「〇〇の大杉」などと特別に名前が付けられて保護されているもの以外ではほとんどみることが出来ない大きさです。「大昔の」「地下の」という以前に、まず、「木」としての大きさに圧倒させられてしまうのです。

久の時を超えて現代に姿を現した「奇跡」にあらためて驚きを感じる方が多くいらっしゃいます。古い時代の木が、まるで生きていような生き生きと力強く立っていることへの驚きと、それが地下深くに埋もれていたことへの驚きです。さらに、目の前の光景から縄文の森を想像し、また、埋没林形成のドラマを知ること、あらためて自然の力に驚きを感じるのではないのでしょうか。

さて、それでは埋没林の価値とはなんなのでしょうか。

「埋没林」というのは地質学の専門用語で、三瓶小豆原埋没林が発見されるまでは多くの方にとつて馴染みがない言葉だったと思われます。用語としての「埋没林」の定義は、「成育時のままの位置に根を張った状態

で地層中に埋もれている樹木群」です。成育時のままに根を張っているということが重要な要素で、埋没林は「過去のある時代に、何処にどんな種類の木が生えていたのか」の証拠になることから、過去の環境を知る手がかりとして貴重なのです。

このような学術的な定義から「埋没林」を評価すると木の大小は関係ないということになるのですが、三瓶小豆原埋没林の場合は、残存している幹の巨大さに大きな価値があると云ってよいのではないのでしょうか。なぜなら、その大きさが見た人に驚きと感動を与え、そして、そこから一歩踏み込むことで原始の森の豊かさを想像したり、このような埋没林が形成されたドラマに思いをはせることにつながっていく

からです。

しかし、展示施設としては、その素材に頼って「大きな木」をみせているだけでは本来の価値を伝えることは出来ないのでは、形成のドラマや、過去の環境に興味を持つきっかけを提供する工夫が私たちに必要だと感じています。

### 縄文の森発掘保存展示棟

この展示棟は、埋没林公園の中心施設です。ここでは、三千五百年以上昔に成育していた巨木の森の一部と、三瓶火山の活動に伴って発生した泥流（土石流）によってなぎ倒されて運び込まれた流木群を見ることができ

ます。展示棟の中には生きていた時のままに根を張って直立する埋没樹が七本あります。七本のうち三

本がスギで、これはいずれも胸高での直径が二・五メートルにも及び、成育時の高さは、四十五〜五十メートルに達していたと推定されます。樹齢については、二本の埋没樹で年輪が正確に計測されていて、それぞれ六三六本と四四三本の年輪があります。いずれも根元から何メートルか高い位置で計測された年輪数なので、樹齢は年輪数より少し多い数字になります。およそ六五〇年と四五〇年くらいでしょう。

巨大なスギが十メートル足らずの間隔で林立していたのですから、この木が葉を茂らせていたときの林内は薄暗かったと想像されます。小豆原埋没林の大半をスギが占めているのは、スギはある程度暗い場所でも育つことが出来るため、環境に



縄文の森発掘保存展示棟

適応したスギが優先する森林構成になっていったのでしよう。ところが、この展示棟内に限っては広葉樹の割合が多くなっています。それは、次のような地形的な理由によると考えられています。

三瓶小豆原埋没林の地下には縄文時代の谷が埋もれていて、埋没樹はその谷の斜面と谷底に生えていたものです。縄文時代の谷の地形は、地中レーダーによる調査で明らかになっていています。それによると、展示棟は谷の中心（もっとも深い部分）に近い位置にあり、東から西に向かう主谷と北側から合流する支谷の合流部分にあたります。川の部分には木が生えていないので、森にすき間ができて光が差し込みます。ふたつの谷が出会う位置だった展示棟付近は、他の場所よりも日

当たりがよかったので広葉樹の割合が多かったと考えられます。

展示棟内に多数横たわっている流木は、埋没林を埋めた泥流の地層に埋もれていたもので、出土状態に近い形で展示してあります。この流木をなぎ倒し、この場所に運び込んだ泥流は、火山活動中の三瓶山で発生した大規模な斜面の崩壊「山体崩壊」に伴うものと考えられています。崩壊による多量の土砂は猛烈な勢いで山麓を流れ下り、途中の木々をなぎ倒したのです。土砂は小豆原の南隣の谷を流れ、三瓶川沿いに海岸付近まで達したと推定されます。小豆原の木々も、この流れの直撃を受けていたら立ちたまま埋もれることはなかったでしょう。しかし、隣の谷との間にあるなどらかな尾根と、約一キロ

メートル下流の合流部の地形が小豆原に流れ込んだ土砂の勢いを弱め、木々は立ったままで深く埋もれて行ったのです。

展示棟内には、埋没林を埋めた土砂の地層を部分的に残しており、地層断面をそのままの形で見学できる工夫がされています。そこでは火山灰質の土砂の中に多量の木片が含まれている様子を見ることが出来ます。泥流が木々をなぎ倒し、その枝などを巻き込みながら流れてきた光景が想像されます。

#### 合体木根株地下展示棟

この展示棟では、三瓶自然館に展示している埋没樹（幹の長さ十メートル）の根株部分を見ることが出来ます。この根株は根元が二股にわかれていて、腹ばいになれば大人でもくぐり抜けること





展示棟の外観

が出来そうなすき間があります。あまり見かけることがない奇妙な形です。この形状は、「倒木更新」の結果と考えられます。倒木更新は倒木の上で芽生えて次世代の木が育っていく現象です。スギはこのようにして育つことがしばしばあります。

展示棟内のスギは倒木（または折れた残りの根株）の上で芽生え、幼木のうちは倒木の中に根を伸ばしていたのでしょう。大きく成長するにつれて、根は倒木を抱え込むような形になり、やがて先端は地面に達して地中にも根を張っていきました。やがて、倒木は完全に朽ちてしまい、その部分が空洞として取り残されます。こうして、もともと根だった部分が幹のようになり、まるで根元近くで幹が二股に分か

れたように見えるようになったと考えられます。

普通に地面の上に生えていた木が、根元の土壌が洗い流されることで根が浮き上がる状態になったという可能性もありますが、この根株の下には厚さ一メートル以上の土壌があるので、洗い流された可能性は低いと思われれます。

この根株は二股に分かれた部分のすぐ上で切断しており、その断面には年輪の中心（芯）が三つもあります。朽ちて穴が空いた部分があつて、そこにも年輪の中心があつたようにみえるので、四つ以上の芯があつたと思われれます。これは、もともと四本以上に分かれていた部分が成長の過程で合体し、一本になったことを示しています。「合体木根株展示棟」という名前は、この断面の様子

から付けられたものです。

### 今後の整備

今回オープンした範囲に隣接した尾根斜面は、大田市の事業として平成十五年度中に整備される予定です。ここには、埋没林から推定される縄文時代の森が再現され、遊歩道などが整備されます。この整備をもって埋没林公園は完成となります。

現在はオープン当初ということで入り込み状況は好調ですが、今後も引き続き多くの方にご来園頂くためには、新しい情報を提供する努力と、三瓶山、石見銀山とあわせた観光コースの提案などの工夫が必要と感じています。

# 着任のごあいさつ



税務署長  
末岡正明

この度の人事異動で見大田税務署長を拝命いたしました末岡でございます。前任の城同様よろしくお願いいたします。

国立公園三瓶山、世界遺産暫定リストに登録されている石見銀山など、豊かな自然と歴史に育まれた当地で勤務できますことを大変光栄に思っております。

貴法人会におかれましては、昭和六十三年の社団化以来、会員増強等の組織面、財政面の充実を図るとともに、各委員会、女性部、青年部を中心とした事業活動を活発に実施され、魅力ある法人会作りに精励されてお

り、大変心強く感じております。

これもひとえに的場会長をはじめ役員、会員の皆様の御熱意と御努力の賜物であると深く敬意を表する次第であります。

さて、最近の税務行政を取り巻く環境は、高度情報化、国際化、ＩＴ化の進展に見られますように、社会構造が大きく変化しております。

また、本年度においては、現在の経済や財政の状況を踏まえ、持続的な経済社会の活性化を実現するための「あるべき税制」の構築に向けて、消費税の中小事業者に対する特例措置の見直しをはじめとする税制改正がなされ、さらに、地方への税源移譲の問題等、今後の税制のあり方についても活発に議論されている

ところでございます。

このような中、私ども税務に携わるものといたしましては、激動する社会・経済の変化に適切に対応しながら、「適正・公平な課税の実現」と「期限内収納の確保」に向けて最善の努力を重ねてまいる所存であります。

しかしながら、信頼される税務行政の確立と円滑な運営は、私どもの努力のみでは到底なし得るものではなく、納税者の方々の税に対する御理解と御協力が不可欠であります。

法人会の皆様方には、これまで税務行政に対しまして温かい御支援をいただいておりますが、今後とも税に対する良き理解者として、税知識の普及、納税道義の高揚などに、なお一層の御協力を賜りますようお願い申

上げます。

終わりに、社団法人石見大田法人会の益々の御発展と会員の皆様方の御

健勝並びに事業の御繁栄を祈念いたしまして、着任の御挨拶といたします。

## 国税局人事異動

(七月十日付)

— 石見大田税務署転入者 —

署長

末岡正明

(広島東署 筆頭副署長)

## 【総務課】

上席国税徴収官

安部隆博

(福山署 管徴上席)

## 【調査部門】

統括国税調査官

井上保多

(広島東署 個人上席)

上席国税調査官(所)

永見文男

(大東署 調査上席)

上席国税調査官(所)

岡良文

(出雲署 個人上席)

上席国税調査官(法)

湯浅進

(岩国署 法人上席)

上席国税調査官(法)

竹岡富士康

(広島東署 法人上席)



# 確定申告の状況

## 【所得税の申告状況】

広島国税局管内（中国五県）の平成十四年分所得税の確定申告状況は次のとおりです。

### ①全体の状況

納税人員は四十三万四千人、所得金額は二兆四百七十六億円、申告納税額は一千十六億円となっています。

これを前年分と比較すると、納税人員は四・五％、所得金額は五・五％、申告納税額は六・九％減少しました。また、還付申告は、前年より三・二％多い六十四万人から提出され、過去最高となりました。

### ②営業等所得者

前年分と比較すると、納税人員は六・九％、所得金額は九・三％、申告納税額は一〇・九％減少しました。

### ③農業所得者

前年分と比較すると、納税人員は五・三％、所得金額は五・〇％減少しましたが、申告納税額は〇・四％増加しました。

### ④その他所得者

前年分と比較すると、納税人員は三・五％、所得金額は四・五％、申告納税額は五・三％減少しました。

### ⑤譲渡所得の申告状況

地価及び株価の下落、景気の低迷等により、利

益幅の縮小・赤字事案の増加・事案の小粒化がすすみ前年分と比較すると、申告人員は〇・五％増加しましたが、譲渡所得金額は一二・一％減少しました。

## 【消費税の申告状況】

平成十四年分個人事業者の消費税の申告状況は、納税申告件数二万四千件、申告納税額は百十八億円となっています。これを前年分と比較すると、申告件数は一千三百件、申告納税額は八億五千万円それぞれ減少しました。

平成14年分申告所得税の確定申告状況  
(石見大田署)

区分	納税人員 (人)	所得金額 (百万円)	申告納税額 (百万円)
営業等	761	2,733	160
農業	26	81	3
その他	1,531	6,380	190
合計	2,318	9,195	353

平成14年分申告所得税の確定申告状況  
(広島国税局)

区分	納税人員 (人)	所得金額 (百万円)	申告納税額 (百万円)
営業等	113,667	425,933	28,491
農業	5,341	16,117	618
その他	315,141	1,605,594	72,459
合計	434,149	2,047,644	101,568

平成14年分消費税の確定申告状況  
(石見大田署)

納税申告件数 (人)	申告納税額 (百万円)
272	178

平成14年分消費税の確定申告状況  
(広島国税局)

納税申告件数 (百人)	申告納税額 (百万円)
235	11,764

※ 各欄の計数は、四捨五入後のものである。

# 税制改正

長引く不況の中、中小企業の活力の維持発展、日本経済の競争力強化、消費税の透明感の向上等を目的とし平成十五年度税制改正が行われました。以下、法人に係る主なものを記載します。

## 法人税関係

### ●研究開発減税

一、試験研究費の総額に係る税額控除

①内容 増加試験研究費の特別税額控除制度との選択制で、試験研究費の総額に対し次の控除割合による特別税額控除を認める制度が創設されました。ただし、その事業年度の法人税額の二〇%相当額を限度とします。

イ、特別税額控除割合

試験研究費の額の平均売上金額（その事業年度を含む四年間の棚卸資産の販売による収益の額その他政令で定める売上金額）に対する割合（試験研究費割合）に応じ、次のとおりとする。

①割合一〇%以上

一〇%

②割合一〇%未満

八%＋試験研究費

割合×〇・二

ただし平成十五年一月一日から平成十八年三月三十一日までの間に開始する各事業年度で、かつ、平成十五年四月一日以後に終了する事業年度においては三年間の時限措置として前記の割合に二%を上乗せし、次のとおりとする。

①割合一〇%以上

一二%

②割合一〇%未満

一〇%＋試験研究費割合×〇・二

②適用対象法人 青色申告法人（業種指定なし）

③適用時期 平成十五年一月一日以後開始する事業年度で、かつ、平成十五年四月一日以後終了する事業年度より適用開始となります。

二、産学官連携の共同研究等に係る特別税額控除

①内容 公的機関、大学等の共同研究、委託研究に係る試験研究費の額につき前記一、を適用するとともに、十二%の特別税額控除制度が創設されました。ただし前記一の特別税額控除限度額と合算して、当期の税額の二〇%相当額を限度とします。

なお、平成十五年一月一日から平成十八年三月三十一日までの間に開始する各事業年度で、かつ、平成十五年四月一日以後に終了する各事業年度においては三年間の時限措置として前記の割合に三%を上乗せし、十五%の特別税額控除割合によります。

②適用対象法人 青色申告法人（業種指定なし）

③適用時期 平成十五年一月一日以後開始する事業年度で、かつ、平成十五年四月一日以後終了する事業年度より適用開始となります。

三、中小企業技術基盤強化税制

①内容 試験研究費が増加した場合の特別税額控除制度並びに前記一、及び二、の規定の適用に代えて、一二%相当額の税額控除を認めることとなりました。ただし、その事業年度の法人税額の二〇%相当額を限度とします。

なお、平成十五年一月

一日から平成十八年三月三十一日までの間に開始する各事業年度で、かつ、平成十五年四月一日以後に終了する各事業年度においては三年間の時限措置として前記の割合に三%を上乗せし、一五%の特別税額控除割合になります。

②適用対象法人 青色申告法人で中小企業者該当

法人及び農業協同組合等

③適用時期 平成十五年一月一日以後開始する事業年度で、かつ、平成十五年四月一日以後終了する事業年度より適用開始となります。ただし、試験研究費が増加した場合の特別税額控除制度並びに前記一、及び二、の規定の適用を受けた事業年度については、適用できません。

●設備投資減税

一、IT投資促進税制

①内容 平成十五年一月一日から平成十八年三月三十一日までの間に一定の情報通信機器を取得等して、国内にある事業の用に供した場合（貸付の用に供した場合を除く）には、取得価額の五〇％相当額の特別償却と取得価額の一〇％相当額の特別税額控除（当期の税額との選択適用が認められます。）

一定法人が一定のリース情報機器等の賃借をし、これを国内の事業の用に供した場合、リース費用の一定額につき一〇％相当額の特別税額控除（当期の税額の一〇％相当額を限度）が認められます。

②適用対象法人 青色申告法人（業種指定なし）

③適用時期 平成十五年四月一日以後終了する事業年度について適用

**（取得の場合の要件）**

適用対象となるIT関連設備等は次のとおりですがその設備内容につき詳細な規定があります。また取得価額要件として、イからチの設備はこれらの設備の取得価額の合計額が六百万円以上（資本金三億円以下の法人は百四十万円）となるもの。リのソフトウェアはその取得価額の合計額が六百万円以上（資本金三億円以下の法人は七十万円）となるもの。

**適用対象設備等**

イ	電子計算機
ロ	デジタル複写機
ハ	ファクシミリ
ニ	ICカード利用設備
ホ	デジタル放送受信設備
ヘ	インターネット電話設備
ト	ルーター・スイッチ
チ	デジタル回線接続装置
リ	ソフトウェア

**（リースの場合の要件）**

リース特別税額控除の適用対象となるリース資産は、前記イからリの設備と同様ですが、リース契約期間が三年以上で、かつ、リース資産の法定耐用年数を超えないもの等の要件を満たすもの、また、金額要件として、イからチの設備はリース費用の総額の合計額が二百万円以上、リのソフトウェアについては、リース費用の総額の合計額が百万円以上となるものとされています。

**二、開発研究用設備の特別償却**

①内容 平成十五年一月一日から平成十八年三月三十一日までの期間に、一定の開発研究用設備を取得等して、これを国内にある開発研究の用に供した場合には、その取得価額の五〇％相当額の特別償却が認められます。

**②適用対象法人 青色申告法人で新製品の製造又は技術発明に係る開発研究を行う法人**

③適用時期 平成十五年四月一日以後終了する事業年度より適用

④適用対象資産 研究開発に専用される機械装置及び器具備品のうち省令別表第八の機械装置及び備品に該当するもので、その取得価額が二百八十万円以上のもの

**●中小企業・ベンチャー企業支援**

一、中小企業者等に対する同族会社の留保金課税の不適用

①内容 同族会社の留保金課税制度について、自己資本比率（総資産に占める自己資本の割合）が五〇％以下の中小法人（資本金一億円以下の法人）につき、平成十五年四月一日から平成十八年三月三十一日までの間に

開始する事業年度につき留保金課税を適用しない措置が講じられました。

また、同族会社の判定につき、その法人の発行済株式の総数又は出資金額の内その法人の有する自己の株式又は出資を除くこととされました。又同族会社となる持分の基準が五〇％超（改正前五〇％以上）となりました。

**二、交際費等の損金不算入制度の緩和**

①内容 標記の件につき、四百万円の定額控除を認める対象法人を資本金一億円以下の中小法人に拡大するとともに定額控除額までの金額の損金不算入割合が一〇％から一〇％に引き下げられました。この規定は平成十五年四月一日以降開始事業年度より適用されます。

**三、少額減価償却資産の損金算入**

①内容 中小企業者等

が、平成十五年四月一日から平成十八年三月三十一日までの間に、取得価額三十万円未満の減価償却資産を取得し、かつ、当該法人の事業の用に供した場合、その取得価額の全額の損金算入が認められることとなりました。

- ②適用対象法人 青色申告法人で、中小企業者該当法人又は農業協同組合等。
- ③適用対象設備 減価償却資産
- ④留意点 この規定は確定申告書等に少額減価償却資産の取得価額に関する明細書の添付がある場合に限り適用されます。

## 消費税関係

### ●免税点の引き下げ

- ①内容 基準期間（法人は前々事業年度）の課税売上高が一千万円以下（改正前は三千万円以下）

の事業者に限り消費税の納税義務が免除されることになりました。

- ②適用時期 平成十六年四月一日以後に開始する課税期間から適用
- ③留意点 この改正の適用時期は前記のとおりですが、基準期間は法人の場合はその前々事業年度です。通常は平成十四年四月一日以後に開始する事業年度で適用時期の前後事業年度に該当する期間が基準期間となります。

### ●簡易課税制度適用上限の引き下げ

- ①内容 基準期間の課税売上高が五千万円以下（改正前は二億円以下）の事業者でなければ、簡易課税制度を選択することができなくなりました。
- ②適用時期 平成十六年四月一日以後に開始する課税期間から適用

③留意点 基準期間は、前記免税事業者判定と同様です。この改正後、簡易課税制度を、選択できなくなつた事業者（前記の改正で免税事業者でなくなり、簡易課税制度が、選択可能にもかかわらず、選択しなかつた事業者を含む）は、本来の課税仕入にかかる消費税の控除要件（帳簿への記載及び請求書等の保存）が満たされなければ課税仕入に係る消費税額は控除されないこととなります。

### ●中間申告納付制度

- ①内容 直前の課税期間の年税額が四千八百万円（地方消費税込六千万円）を超える事業者は、中間申告納付（原則として、前年確定税額の一二分の一）を毎月行わなければならないこととなりました。
- ②適用時期 平成十六年

四月一日以後に開始する事業年度から適用

### ●課税期間の特例

- ①内容 従来あつた課税期間を原則の事業年度から、届出により三ヶ月ごとへ短縮が認められる制度に加え、一ヶ月ごとに短縮する特例が設けられました。
- ②適用時期 平成十六年四月一日以後に開始する事業年度から適用
- ③留意点 この改正は課税期間の特例を、三ヶ月間、一ヶ月間の両方を認めるものですから選択範囲が広がつたこととなります。また変更もできます。ただし、いったん選択した場合、二年間変更は認められません。

### ●総額表示の義務付け

- ①内容 事業者が、不特定かつ多数の者に課税資産の譲渡等を行う場合に

において、あらかじめ課税資産の譲渡等に係る資産または役務の価格を表示するときは、その資産または役務に係る消費税額および地方消費税額の合計額に相当する額を含めた価格を表示しなければならぬこととされました。

- ②適用時期 平成十六年四月一日から適用
- ③対象となる価格表示 値札や店内表示、チラシあるいは商品カタログなどによって商品、サービス等の価格をあらかじめ表示する場合、また、肉の量り売り、ガソリン等のように、一定単位での価格表示、不動産仲介手数料等のように、取引金額の一定割合とされてる表示等も総額表示の対象となります。ただし「領収書」や「請求書」等は対象となりません。

（文責 編集部）

# 青年部だより

## 石見銀山遺跡清掃活動

毎年恒例となった法人会青年部による大森銀山での清掃活動が六月二十四日、石見銀山遺跡の清水谷精錬所跡で行われた。青年部事業委員長の波多野伸考氏より現場説明があり、草刈機やカメラを手にした参加者は作業を開始した。



例年になく雨の多い梅雨空の下、伸び放題になっている雑草が次々と刈りとられていった。



当日は大森町観光協会河村政経会長から、清水谷精錬所跡の説明があり参加者は熱心に耳を傾けていた。

同精錬所跡は一八九五年に完成。石が階段上に積まれた遺構が当時のままの状態が残っており、貴重な遺産であることから、世界遺産登録を控えた大森銀山が観光客に喜んでもらえる様にと、作業にもいちだんと熱が入った。



約一時間半の作業で、精錬所跡や観光客の通路などに生い茂った雑草がきれいに刈りとられた。今年で七回目を迎えた青年部の奉仕活動、今後このような活動を通して地域に貢献していくことの必要性を改めて感じた。十八名の参加者の皆様本当にごころうさまでした。



# 祝 石見銀山への新しい道路開通 県道 仁摩瑞穂線ハイパス完成

この度、国道九号線から石見銀山へ最も速くアクセスする新道が完成し、去る3月から開通いたしました。石見銀山周辺の魅力あふれる新観光コースとして、大きな期待が寄せられています。



大森側

仁摩町役場前の国道九号線交差点から石見銀山の城上神社横までのルートが、県道仁摩瑞穂線のバイパスとして、仁摩町の仁万、大國、門谷の三つの工区で計画・工事された道路です。この仁摩



大國側

町大國から大田市大森町までの四・九kmは、勾配が急な上に線形が悪く、幅員も狭小で、特に大森トンネルは幅五m、高さ三・九mであり、とても観光バス等の大型車の通行ができない状況でした。

これまで、何度も遠来の大型観光バスが、ここで引き返しており、観光振興や地域経済の活性化のため、沿線住民の方々や大田市・仁摩町を主体とする仁摩瑞穂線改良促進期成同盟会から、早期の整備

が強く望まれていました。このため、仁摩町役場前から仁万工区・大國工区・門谷工区として改良工事が進められ、十二年の歳月と総事業費約七十五億円をかけて作られました。

あの狭い大森トンネルも、ふれあい交流事業として広くスマートな七百米の新大森トンネルに替わり、時間短縮と歩行者の安全通行を確保し、石見銀の大判や海岸の黒松のレリーフを出入り口に取り付けるなど景観にも配慮しています。

このバイパスの完成により、従来は二十分かった仁摩大森間が僅か十二分程度であり、なにより大型観光バスが十分擦れ違える広さが備えられ、これまで不評であった石見銀山のアクセスが飛躍的に解消されました。



新大森トンネル

将来的には大田市駅・仁万駅からのシャトルバスの運行により、駐車場の不足や町並の狭さに悩む大森町の観光客の車公害を解消し、ゆつたりと過ごせる観光地「石見銀山」の形成に一役買うこととしましょう。

また、仁摩町のサンドミュージアム、龍岩、琴ヶ浜、鞆の浦などと石見銀山を連携させる魅力ある観光振興の試みにも大きく寄与するでしょう。



この道路の開通により、これまで石見銀山の玄関口は、大田市であったものが九号線からの最短距離で銀山へ行けることから、仁摩町へ変わっていきます。

従来のルートである大田町から久利町を経由して、銀山へ向かう大田桜江線の改良整備はまだしばらくかかり、遠い将来山陰道の開通時にも、この仁摩町の大国にインターチェンジが設けられることから、石見銀山の

玄関口の地位は不動となり、観光ルートの設定も早急に見直しが求められます。縄文の埋没林や三瓶山の豊かな自然と、豊かな湯量を誇り、鄙びた癒しの場である温泉津・三瓶の温泉と石見銀山をキーポイントとして、古代出雲や水郷・文化都市松江・アラス浜田を視野に入れた広域観光圏のなかで、一歩抜きんでる観光ルートの設定・おもてなしサービスの育成・観光施設の拡充整備することが肝要です。

石見銀山が世界文化遺産の暫定リストに登録され、三年後の本登録に向け、鋭意調査・準備が進み、幾多の先達が大切に守り、残してくれた大いなる資産が、今、世界から注目されています。このバイパスは、訪れる人々や暮らす人々に石

見銀山周辺の自然を傷つけながらも、便利さと快適さを与えると共に、石見銀山と暮らす私達にその活用を図り、有益な形で後世に伝える責務があることを語りかけているのではないのでしょうか。

平成十七年三月の大田市・仁摩町・温泉津町の合併に先立ち、石見大田法人会の地域を寄り強く結ぶこの道路の活用により、暮らす人々の一層の緊密化が図られ、また会員の経済活動も活性化することを期待します。



### 石見銀山遺跡世界遺産登録に向けてのスケジュール

	H14年度	H15年度	H16年度	H17年度	H18年以降
主要課題の解決	バッファゾンの設定 ・文化庁協議	文化庁協議・地元説明		新市の条例制定	
	国史跡指定の拡大(街道等) ・調査	調査・報告書の作成	指定申請		
	保存管理計画の策定(大田市) ・策定委員会開催	策定委員会開催	策定		
	重伝建地区保存地区選定(温泉津町) ・地元説明	地元説明(同意)	選定申出		
	鉱業権問題の解決		解決		
	推薦書の作成			申請	
	ガイダンス・調査研究・保全管理施設		基本計画策定	基本計画・実施設計	建設工事
			目標 平成十八年当初の世界遺産登録推薦書提出を目指す	目標 平成十九年中頃の世界遺産登録を目指す	

\*バッファゾーン…世界遺産周辺の歴史的景観を保全するために必要な緩衝地帯(国内法、条例等で開発行為の制限(許可制度)を設ける。)

# 質問

## コーナー

### 減価償却資産の

### 判定と取扱い

#### 【質問一】

当社は、このほど、本社ビルを新しく建設致しました。そこで新築を記念して、社長室に飾るため、とある有名画家の水墨画一点五百万円を購入したほか、事務室や応接室用にも一点四十万の絵画を求めました。この中にはいわゆる複製品はなく、大きさは全て三十号で統一致しました。これらの絵は減価償却資産として認められるでしょうか。

#### 【解答】

書画骨とうなどの資産は、資産の属性としては備品に当たるので、単に装飾的目的のみに使用

却資産として取扱うことができる。

となつています。したがって、御質問の

されるものを除き、時の経過によりその価値が減少しないものとして減価償却資産には該当しないとされています。

そして、次に掲げるようなものは原則として書画骨とうに該当します。

(1) 古美術品、古文書、出土品、遺物等のように歴史的価値又は希少価値を有し、代替性のないもの

(2) 美術関係の年鑑等に登載されている作者の制作に係る書画、彫刻、工芸品等

(注)書画骨とうに該当するかどうか明らかでない美術品等での取得価額が一点二十万円(絵画にあつては、号二万円)未満であるものについては、減価償

社長室の水墨画は、一点で五百万円の有名画家の作品ですので減価償却資産には該当しません。

また、事務室や応接室の絵画については、一号当たりの取得価額が二万円未満になりますから、この作者が美術年鑑に登

載されていない限り減価償却資産として取扱うことができず。(法令一三、法基通七一一)

#### 【質問二】

ビル建設に当たつて、地鎮祭、上棟式、落成式の費用の支出があります。これらの費用は、ビルの取得価額に算入しなければなりませんか。

#### 【解答】

減価償却資産の取得価

額には、その資産を事業の用に供するため直接要した費用の額が含まれます。したがって、ビルが

完成するまでに要したものは、取得価額に算入しなければなりません。事業供用後に生ずる付随費用は取得価額に算入しないことができます。

御質問の地鎮祭、上棟式の費用は、取得価額に算入しなければなりません。落成式の費用は取得価額に算入しないことができます。(法令五四①、法基通七一一七)

#### 【質問三】

備付図書として追録式法規大辞典全八十巻を四十万円(一卷五千元)で購入しました。これは、少額減価償却資産として一時の損金として処理してもよろしいですか。

また、今後は、追録費用として毎年約十五万円

程度の支出が考えられますが、この費用の取扱いと合せて教えて下さい。

#### 【解答】

書籍は、備品として減価償却資産に該当し、少額減価償却資産の判定においては、通常一冊ごとに行うのですが、御質問の法規集のようなものは、全巻そろつて始めて効用を発揮すると考えられますから、一卷が五千円であっても、全巻を一単位とすると、その取得価額は四十万円となりますから、少額減価償却資産とすることは認められません。

一方、追録費用は、購入後の通常の維持管理費と考えられますので、支出の都度損金算入することができます。(法令一三三、法基通七一一一)

(文責 編集部)



# 知っておきたい税務

## 圧縮記帳制度について

### 一、圧縮記帳の趣旨

法人税の課税対象とされる各事業年度の所得の金額は、当該事業年度の益金の額から損金の額を控除して計算します。この場合の益金については資本等取引以外の取引に係る益金のすべてが含まれるものとされています。

しかしながら例えば、国や地方公共団体が一定の政策目的を達成するために法人に対して固定資産を取得するための補助金を交付した場合、その交付した補助金に対して課税するとすれば、法人はその税金分だけ交付の目的たる固定資産を取得することができないことになり、それだけ補助金交付の目的が達成できな

いこととなります。

そこで法人税においては、国庫補助金等に係る受贈益について、一定の要件を満たす場合には直ちに課税することをせずその課税を繰延べる制度が設けられています。この制度が圧縮記帳です。

### 二、圧縮記帳の効果

①建物等の減価償却資産  
圧縮記帳の適用を受けた固定資産の取得価格は、圧縮後の少ない金額となりますから、その後の減価償却費は、圧縮記帳を受けない場合に比べて少なくなり結果的に課税所得は増えることとなります。

②土地のような非減価償却資産

①と同様に取得価格は圧縮後の少ない金額となつていきますから、売却時には売却利益が大きく計上され、結果的に課税所得が増えることとなります。

以上のように、圧縮記帳の効果は税金を減免することだけでなく、課税を繰り延べる効果を持つことがわかれると思います。

### 三、圧縮記帳の適用を受けるにあたっての考慮すべき点

圧縮記帳は課税を繰延べる効果がありますから当期の利益が多い場合や将来的に圧縮記帳の適用を受けた固定資産を売却する可能性がない場合には適用を受けた方が良いでしょう。逆に欠損金の繰越控除の適用を受けられる金額が多く残っている場合には、適用を避け方が得でしょう。

また、圧縮対象資産が二つ以上ある場合には、課税延期の効果の大きい(1)土地、(2)減価償却資産の順に適用し、減価償却資産にあつては耐用年数の長い資産の適用を優先させた方が課税繰延べの効果が大きく有利といえます。

収用換地等に伴い取得した資産については、要件を満たせば圧縮記帳と五千万円の特別控除との選択適用が認められます。

### 四、圧縮記帳を受けるための要件

①青色申告法人に限らず白色申告法人についても適用されますが、清算中の法人については原則として適用がありません。

②原則として固定資産に限り適用が認められます。

③圧縮限度額の範囲内で税法の定める一定の会計処理(帳簿価格を直接減額する方法、損金処理により引当金に繰り入れる方法、利益処分により積み立てる方法)をする必要があります。申告調整は認められていません。

④確定申告書に圧縮額の損金算入に関する明細書を添付すること。

以上、圧縮記帳について御説明致しましたが、法人税法上の圧縮記帳、租税特別措置法上の圧縮記帳と、いろいろなケースが考えられますので、見逃さないように注意が必要です。



(文責 編集部)

# 非違事例 (広島国税局管内)

## 法人税調査における非違事例

### 法人税関係

#### ① 架空人件費

医薬品販売業を営むA社は、代表者の個人的な株取引の損失を補填する目的で、勤務実態の無い親族名の出勤簿を作成することにより架空人件費を計上し、三千万円の法人所得を除外していた。

#### ② 利益操作

土木工事業を営むB社は、公事業削減の現状の下、今後の不況対策の目的で、決算期末真近に決算賞与二千万円を支払ったように仮装し、これを代表者名義の普通預金にプールして翌期の夏・冬期の賞与に充てていた。

#### ③ 売上除外

廃棄物処理業を営むC社は、浄化槽清掃に係る現金売上を除外し、代表者が株式購入資金等の個人的な支出に充てていた。五年間で八千万円の法人所得を除外していた。

#### ④ 利益操作

電子部品製造業を営むD社は、利益圧縮の目的で、特別償却の対象とならない設備を請求書の内容を改ざんさせることにより架空の特別償却費を計上し、三千五百万円の法人所得を除外していた。

#### ⑤ 架空外注費

建築工事業を営むE社は、外注先の営業担当者に架空の請求書、

### 消費税関係

領収書を発行させて架空外注費を計上するとともに、現金をバックさせ代表者名義の定期預金にする他、簿外の交際費や個人的な支出に充てる等三年間で三千万円の法人所得を除外していた。

#### ① 運送業を営むF社は、社宅として借上げている家賃を課税仕入と判断し、仕入税額控除していた。

② 医療法人のG社は、ソフト開発に係る中間金を課税仕入の対象としていた。

③ 運送業を営むH社は、運転手の日当を旅費交通費勘定で計上す

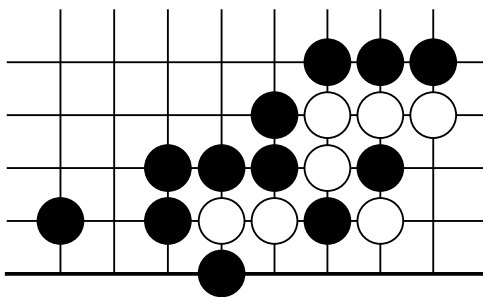
るとともに課税仕入と判定し、仕入税額控除していた。

### 源泉所得税関係

① スナック・バーを経営するI社は、従業員の雇用確保のため売上を除外し、簿外で給与を支給していた。

② 幼稚園を経営する学校法人Jは、音楽教室からの会場使用料収入や給食収入を帳簿に記載せず、園長の子供の学資等個人的経費の支払いに充てていた。

### 囲碁問題 黒先白死



解答はP32

## 決算申告の実務研修会開催

石見大田法人会は、法人会員企業を対象に決算申告の実務研修会を五月八日大田商工会館にて開催いたしました。

今回の税務研修会は会員の税知識の向上を図ることを目的とし、日頃の記帳及び税務に関する問題点の説明と質疑応答が行われました。

講師には中国税理士会石見大田支部竹下(前)支部長をお迎えし、当日の研修会参加者六十名に対し、わかりやすく、普段の疑問点、決算時の注意事項について約二時間にわたり開催されました。

また、持続的な経済社会の活性化を実現するための「あるべき税制」の構築に向けて、平成十五

年度「税制改正」が行われますが、当日は、この税制改正についても資料を基に研修を行いました。

今回の税制改正は前に述べた通り、持続的な経済社会の活性化を実現するための「あるべき税制」の構築に向けて、わが国産業の競争力強化、

次世代への資産移転の円滑化、貯蓄から投資へ、土地の有効利用の促進、人的控除の簡素化、消費税に対する信頼性・透明性の向上を目的としています。

また法人会においては毎年「税制改正要望全国大会」を法人会員千三百人規模で開催しています。



この大会で決議されたものを、政府、政党に対して精力的に展開します。一方、県連、単位会においても地方自治体、議会及び同議員、地元選出国會議員に対して活発な働きかけを行っています。

法人会は今後共、会員の皆さんを支援する各種の研修会、要望活動を行ってまいりますので皆様のご支援をよろしくお願いたします。

## 税のこぼれ話

### 世界初の所得税制度

世界で初めて所得税制度が設けられたのは、十八世紀末のイギリスでした。当時の宰相ピットがナポレオン戦争で膨張した経費を賄うために採用した全く新しい制度でした。

その頃のイギリスの租税は関税、消費税、査定税など支出に対する課税が中心で、「国民の習慣と考え方に背反する」所得税が採用されたことは画期的なことでした。

ピットは、一七九九年に個人の総所得に一〇%の比例税率を課するといふ世界で初めての所得税法を制定しました。

しかし、同法では個人の総所得を申告する義務を課したため、個人の秘密を侵害するという非難

が集中し、一八〇二年に廃止されました。

一八〇三年、フランスとの戦争の再開に伴い、アンデイグトン首相は新しい所得税法を制定しましたが、この新税も戦争の終結を契機に一八一五年に廃止されました。

その後しばらくイギリスでは所得税の空白時代が続きましたが、財政のひっ迫を打開するため、ピール首相は、一八四二年に三年限りの臨時税として所得税の復活を断行しました。これは、戦争財源としてではなく平時に採用されたことに大きな意味がありました。

それ以降はこの臨時税が継続され、グラッドストーン蔵相は、一八五四年以降所得税を恒久化するに至り、今日のイギリスの所得税の基礎が確立されたのです。

## 企業訪問

# 島根中央信用金庫



理事長  
的場 章 好

### 〔金庫概要〕

創 立 昭和二十三年九月十八日  
所 在 地 大田市大田町大田口九四九番地  
店 舗 数 二十店舗（本店一店舗、支店十六店  
舗、出張所一店舗、代理店二店舗）  
出 資 金 五億三千万円  
預 金・積 金 九百九億円  
貸 出 金 六百二十四億円  
会 員 数 一万五千三百一名  
役 員 十七名（理事十四名、監事三名）  
職 員 百五十五名

### 〔業務内容〕

預金業務・貸出業務・有価証券投資業務・内国  
為替業務・附帯業務（代理業務・保護預り及び  
貸金庫業務・有価証券の貸付・債務の保証・公  
共債の引受・国債等公共債の窓口販売・両替）

### 〔資格取得者〕

中小企業診断士 二名  
社会保険労務士 一名  
行政書士 一名  
宅地建物取引主任者 六名

### 〔営業地区〕（平成十五年三月三十一日現在）

大田市・松江市・出雲市・平田市・江津市・浜  
田市・八束郡玉湯町・宍道町・簸川郡・飯石郡  
赤来町・瀬摩郡・邑智郡・那賀郡旭町・広島県  
山県郡大朝町・高田郡高宮町・双三郡作木村

### 〔当金庫の沿革〕

昭和二十三年九月に川  
本商工業協同組合、昭和  
二十三年十二月に大田商  
工業協同組合が設立さ  
れ、その後制度の改正に  
伴い、信用組合・信用金  
庫へと改組し、昭和四十

九年四月一日に大田信用  
金庫と旧島根中央信用金  
庫が合併し、新生島根中  
央信用金庫が設立され、  
今日の発展の基礎固めが  
できました。平成十年九  
月二十三日に創立五十周  
年を迎え、創立半世紀を  
経て地域金融機関として



確固たる経営基盤を築く  
ことができました。これ  
も偏に会員並びにお取引  
先の皆様の温かいご支  
援・ご愛顧の賜でありま  
して、ここに衷心より感  
謝申し上げます。



### 〔営業店舗〕

当金庫の営業店は大田市五店舗（内出張所一店舗）出雲市四店舗、江津市一店舗、邑智郡八店舗（内代理店二店舗）、邇摩郡二店舗の二十店舗を配置し機能サービスに努めており、さらなる充実を考えております。

本店所在地に於ける預金シェアは第二位の二六％（一位は地方銀行）、融資シェアは当金庫が第一位の四〇％を占め、経営の健全性を示す自己資本比率は一一・六三％で国内基準四・〇％を大きく上回り内部留保の厚さを示しております。

### 〔経営理念〕

- 当金庫は創立以来
- 一、創業の精神を尚び健全経営を旨とする
- 一、金融を通じて地域社会の発展に貢献する

一、金庫の発展と従業員  
の生活向上を期する

を金庫の基本方針に掲げています。私共の使命は、地域の中小企業、住民への安定的な資金供給と有益な情報提供などを通じて、地域経済の安定・振興・金融秩序の維持向上に努めることにあります。協同組

織理念の原点である、相互扶助の精神を基本とした地域との共存共栄で、活力ある地域社会づくりに貢献することが私共に課せられた最大の使命であると考えます。役員一人ひとりが業務運営の中で着実に実行していくこととしていく経営基本方針は次のとおりで

す。

一、経営の健全性確保と強靱な経営体質の構築による信頼性の一層の向上

一、顧客指向の経営に徹し、強固な経営基盤の構築  
一、激変する金融環境に対応できる人材の育成





### 〔営業戦略〕

当金庫の店舗戦略は狭域高密度を基本としているが、六店舗を融資重点店舗とし十一店舗を預貸金併進店舗としている。預金は年金を中心に比較的安定して増加しているが、貸出金は事業性貸出の需要減退から伸びが

鈍化している。営業戦略において預金は年金・定期積金を重点推進項目として個人預金の小口資金（二十万以下）を主体に置き軒数、先数主義に徹し取引増加に取組んでいる。貸出金は地元金融機関として「親しみ易い」「相談し易い」「小回りがさく」町医者的な「足の金融機関」である信用金庫の特性を發揮し、中小企業者への経営アドバイスおよび地域住民への積極的支援により、地域経済のサポートとなり、発展に貢献することを課題としています。地域経済の低迷を反映して資金

需要は総じて低調に推移しており、大口融資に偏重することなく小口多数取引を基本としながら、地域経済の再生・活性化に取組んでいます。

### 〔社会貢献活動〕

地域金融機関として、良質な金融サービスの提供だけでなく、地域の文化や経済の発展に少しで

も貢献したいと考え、積極的な活動を展開し地域との結びつきを大切にして地域との共存共栄を目指しています。

昭和五十五年から続けている大田市民のまつり「天領おどり」には毎年八十名を超える役職員が参加し、祭りの盛り上げに一役買っています。昨年は優秀賞をいただきましたが、今年も練習を重ね市民のみならず喜んでいただける踊りを披露できるようにがんばります。



また、石見銀山の世界文化遺産登録に少しでも地元企業として応援したいとの思いから、役職員百十名で銀山公園で清掃作業を実施いたしました。今年で三回目となります



が、参加職員が年々増えています。

この他、平成十年に当金庫創立五十周年記念事業として「石見銀山ウォーク」を開催し、好評を博したことから以後毎年二百名を募集し四キロ、八キロの二コースにて実施しています。今年も九月下旬には三瓶山西の原周辺を主会場に実施予定です。



更に地域との交流を図るため、大学野球経験者から全くの野球未経験者まで総勢二十余名の野球部があります。島根県軟式野球連盟にB級登録し、信用金庫チームとしては県内最強と自負しています。休日返上での『練習で流した汗を勝利の美酒へ』をモットーに今年も熱い夏への挑戦を

続けています。

陸上部は信用金庫としては全国的にも珍しい部活動として、女性三名を含む二十二名の部員で地元の駅伝大会を中心に活動しています。部員の楽しみはタスキを繋ぐ醍醐味と全力を尽くしたレース後の慰労会です。過去、優勝した駅

### 【当面する課題】

不良債権問題が日本経済の足枷になっているとの内外の指摘を背景に、これを早期に解決し構造改革を促進するため、主要行に二年後の最終解決

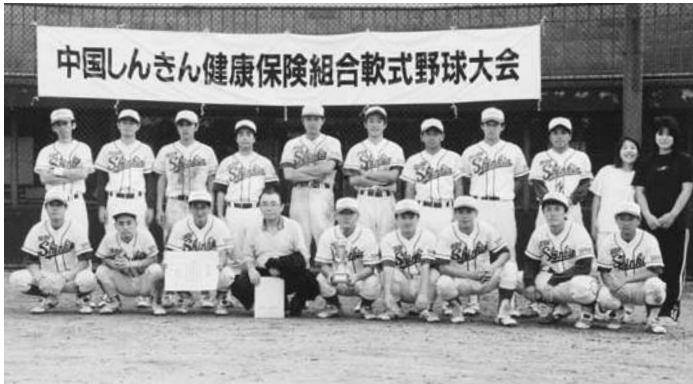
に向けた対応を求め、中小・地域金融機関にはこの二年間を「集中改善期間」とした上で中小企業の再生と地域経済の活性化をはかり、不良債権問題も同時に解決していくこととした「リレーショーシップバンキングの機

能強化に関するアクションプログラム」を策定公表し、早急により強固な金融システムの構築を目指すことになりました。

平成十五年度

は①収益力の強化  
②リスク管理・コンプライアンス体制の再構築  
③人材の育成と確保の三本柱を当面する課題として取り組んでいます。  
今後私共を取り巻く経営環境はますます厳しくなりますが、当金庫が真の地域金融機関としての役割を果たし、私共を支え

ていただいている会員ならびに地元の皆様方には心と心のおつきあい、フェイストゥフェイスを持って地元の発展のために少しでも役立つよう『しんきんバンク』として一層の金融サービスの提供をしていきたいと思っております。



# 映画「アイ・ラブ・ピース」 石見銀山から世界に平和のメッセージ

世界遺産をめざす石見銀山を主な舞台として、世界に平和のメッセージを送る、映画「アイ・ラブ・ピース」の島根県内でのロケ、そして、アフガニスタンロケがこの六月末で終了しました。

大澤監督を含めスタッフが元気に帰国し、現在、編集作業に取りかかっています。

さて、映画製作の話を始めに耳にしたのは、昨年の春。

大澤豊監督の、映画「アイ・ラブ」シリーズ、「アイ・ラブ・ユー」、「アイ・ラブ・フレンズ」に次ぐ第三作目として製作するというものでした。

以来、大澤豊監督を初

め、スタッフの方が大田市を何度か訪れました。

地元大田市では、今年度、市制施行五十周年を迎える記念の年でもあり、石見銀山を全国に、そして、世界にアピールする絶好の機会と位置づけて、映画製作を全面的に支援する体制を整えてきました。

大田市で劇場公開用の映画が撮影されるのは、昭和三十六年、三瓶山や大田町内などでロケが行われた「赤い荒野」以来、約四十年ぶりのこと。

この映画の主演は宍戸錠さんでしたが、今回の出演俳優の中に、その長男である、宍戸開さんがあるなど、何か因縁深い

ものも感じました。

映画のストーリーは義肢装具士を目指す聴覚障害者の女性と地雷で片足を失ったアフガニスタンの少女との心の交流。

義肢装具士をめざす花岡いづみ役の忍足（おしだり）亜希子さんは前二作に続き主演女優を務め、アフガニスタンでのオーディションで選ばれた十歳の少女アフィファさんもアフガニスタンから島根入りし「アフガニスタンに平和をもたらす映画に、自分の力を精一杯出していきたい」と熱演しました。

その他、義肢装具会社の社長に山本圭さん、その妻に酒井和歌子さん、いづみの先輩に林泰文さ





ん、いづみの同僚に三船美佳さん、佐藤康恵さん、アフガニスタンでNGO活動をしている青年役に宍戸開さんなど。また、田村高廣さん、星由里子さんも出演しています。



八十人が参加したオーディションの中から大田一中生、神田竜弥君が選ばれ、プロの俳優さんの中でがんばりました。

四月十五日には「製作発表記者会見と製作披露会」が松江市で行われました。

約四十日間に及んだ島根ロケは無事終了しましたが、スタツフ宿舎となった大田町の重本外科も灯が消え、今は静まり返っています。



この中で出演者の皆さんは、映画を成功させたいのはもちろんだけれど、一番大切なのは「気持ち」と口をそろえて話していました。また、表情豊かな言語表現のひとつでもある「手話」で何人かの出演者が自己紹介するなど、この映画にかける意気込みも伝わってきました。

撮影初日となる翌十六日には、映画スタツフ、キャスト、関係者など

総勢五十人が映画の成功祈願のため出雲大社に参拝。「身も心も引き締まった」とスタツフも晴れやかな表情で気持ちを新たにしていました。

撮影の主な舞台となったのは大森町。義肢装具会社のほか、町並み、城上神社、大森小学校、五百羅漢、龍源寺間歩など多くの場所で撮影が行われました。

また、大森町以外の市内では、市立病院、大田市駅前、ロード銀山、三瓶山、波根海岸など。県内では松江市のフォーゲルパークやカラコロ広場、出雲大社、仁摩町、温泉津町、浜田市のアクアスなどでも撮影が行われ、戦渦に荒らされたアフガニスタンの茶褐色の大地と比較する形で、緑豊かな島根の風景がフィルムに収められました。

また、アフガニスタンの少女を励ます大森小学校の男の子役には、約百

スタツフ、そして出演者の皆さんの宿泊先など事前の準備段階では、心配が絶えませんでした。

最終的には、行動のしやすい市中心部にある、旧重本外科医院をスタツフ宿舎としてお借りし約四十日間もの撮影が無事終えることができました

左往しながら、なんとかその場その場を切り抜きました。

つでもある「手話」で何人かの出演者が自己紹介するなど、この映画にかける意気込みも伝わってきました。

また、今回の撮影のために改めて確保した電気・水道・電話など基本的なライフライン、そして、暖房設備への対応など慣れない作業に右往

また、今回の撮影のために改めて確保した電気・水道・電話など基本的なライフライン、そして、暖房設備への対応など慣れない作業に右往

さて、最終日の神楽やお祭りの撮影、実は数か月前、日垣助監督と「多くの市民が映画製作に参加できる場面を作りたいですね」と話が及んだ結果、新たに台本に書き加えられたもの。

通常、天気は左右される大事なロケには予備日が設けられるのですが、今回は日程的にも余裕が無くぶつつけ番。

通常、天気は左右される大事なロケには予備日が設けられるのですが、今回は日程的にも余裕が無くぶつつけ番。

通常、天気は左右される大事なロケには予備日が設けられるのですが、今回は日程的にも余裕が無くぶつつけ番。

通常、天気は左右される大事なロケには予備日が設けられるのですが、今回は日程的にも余裕が無くぶつつけ番。

通常、天気は左右される大事なロケには予備日が設けられるのですが、今回は日程的にも余裕が無くぶつつけ番。

通常、天気は左右される大事なロケには予備日が設けられるのですが、今回は日程的にも余裕が無くぶつつけ番。

通常、天気は左右される大事なロケには予備日が設けられるのですが、今回は日程的にも余裕が無くぶつつけ番。

通常、天気は左右される大事なロケには予備日が設けられるのですが、今回は日程的にも余裕が無くぶつつけ番。

通常、天気は左右される大事なロケには予備日が設けられるのですが、今回は日程的にも余裕が無くぶつつけ番。

通常、天気は左右される大事なロケには予備日が設けられるのですが、今回は日程的にも余裕が無くぶつつけ番。

通常、天気は左右される大事なロケには予備日が設けられるのですが、今回は日程的にも余裕が無くぶつつけ番。

通常、天気は左右される大事なロケには予備日が設けられるのですが、今回は日程的にも余裕が無くぶつつけ番。

通常、天気は左右される大事なロケには予備日が設けられるのですが、今回は日程的にも余裕が無くぶつつけ番。

通常、天気は左右される大事なロケには予備日が設けられるのですが、今回は日程的にも余裕が無くぶつつけ番。

通常、天気は左右される大事なロケには予備日が設けられるのですが、今回は日程的にも余裕が無くぶつつけ番。

通常、天気は左右される大事なロケには予備日が設けられるのですが、今回は日程的にも余裕が無くぶつつけ番。

通常、天気は左右される大事なロケには予備日が設けられるのですが、今回は日程的にも余裕が無くぶつつけ番。

通常、天気は左右される大事なロケには予備日が設けられるのですが、今回は日程的にも余裕が無くぶつつけ番。

通常、天気は左右される大事なロケには予備日が設けられるのですが、今回は日程的にも余裕が無くぶつつけ番。

通常、天気は左右される大事なロケには予備日が設けられるのですが、今回は日程的にも余裕が無くぶつつけ番。

通常、天気は左右される大事なロケには予備日が設けられるのですが、今回は日程的にも余裕が無くぶつつけ番。

通常、天気は左右される大事なロケには予備日が設けられるのですが、今回は日程的にも余裕が無くぶつつけ番。

通常、天気は左右される大事なロケには予備日が設けられるのですが、今回は日程的にも余裕が無くぶつつけ番。

通常、天気は左右される大事なロケには予備日が設けられるのですが、今回は日程的にも余裕が無くぶつつけ番。

通常、天気は左右される大事なロケには予備日が設けられるのですが、今回は日程的にも余裕が無くぶつつけ番。

通常、天気は左右される大事なロケには予備日が設けられるのですが、今回は日程的にも余裕が無くぶつつけ番。

通常、天気は左右される大事なロケには予備日が設けられるのですが、今回は日程的にも余裕が無くぶつつけ番。

通常、天気は左右される大事なロケには予備日が設けられるのですが、今回は日程的にも余裕が無くぶつつけ番。

しかも悪いことに、週間天気予報ではロケ当日は雨予想。何百人ものエキストラが必要な場面だけに、担当者一同、胃の痛む思いで当日を迎えました。

思いが通じたのか天気は良好。心配したエキストラも予定の時刻には約百八十人の皆さんが集合し、色鮮やかな露店も参道に立ち並び準備万端。高野聖も喜多八幡宮のご配慮で参道入り口に供えられました。



撮影は、開始予定より一時間遅れて午後二時から始まりましたが、その時間帯には、見学も含め約千人が参道や石見神楽を舞う境内を埋め尽くして賑わいを演出、見学に訪れていたみなさんにも急きょエキストラでの出演をお願いし、最終的には約三百人がエキストラ出演。

参道に並んだ本物の露店の間を、忍足亜希子さん、酒井和歌子さんとアフィアさんが興味深そ

うに歩き、境内では石見神楽を楽しむシーンが無事撮影されました。

なお、撮影の混乱を避けるため、忍足さんや酒井和歌子さんの現場入りは、目を通り抜ける女優さんの存在に気がつかず、なかなかの方も多かったようです。

大澤監督の指示のもとスムーズに撮影は進みましたが、映画への関心の高さを再確認するとともに、大勢の参加で映画製作が実現したことに安堵で胸をなでおろしました。

また、今回の映画製作に関連して、一部が映画の製作資金に充当される製作協力券の購入に、市民、各種団体、そして、多くの企業の皆さんに大変なご協力をいただきました。

おかげをもちまして、大田市では当初予定の一万枚を大きく上回る、約一万三千枚を皆さんに購入していただきました。

映画が完成する十月以降には、ぜひこの券を利用して、映画を鑑賞していただきますようよろしくお願いいたします。

現在の予定では、十月十三日に大田市で完成披露試写会が行われたあと、十月二十三日から二十五日まで大田市民会館で一般公開され、島根県内で年内、先行上映が予定されています。

また、オーディションに、そして、エキストラに多くの皆さんの協力をいただきました。改めてお礼を申し上げますとともに、お知り合いの皆さんの映画出演もあろうかと思っておりますので、ぜひ映



画の中で確認していただきますと、映画の楽しみが何倍にも広がるのではないかと思います。

最後に、今回のロケでは、地元、大森町を含め、大変多くのみなさんにご支援・ご協力をいただきました。

良い作品ができあがることを期待するとともにこの場をお借りし、お礼を述べさせていただきます。

大田市役所商工観光課

川 島 親 史

# わが社のふれっしゅさん

- ①どんな動機で入社されましたか。
- ②あなたが地元で期待することがあれば。
- ③あなたが最近一番良かったことはどんなこと。
- ④あなたが最近気がかりなこととはどんなこと。
- ⑤あなたの趣味は。
- ⑥あなたのPRをどうぞ。
- ⑦あなたの会社のPRをどうぞ。



トリーノ  
サン美里  
堀

- ①お菓子やケーキを作ったり食べたりすることが好きで、そのような仕事に就きたいと思ったからです。
- ②もっと遊ぶ場所を作ってほしいです。
- ③ケーキがたくさん食べれるようになったこと。
- ④特にありません。
- ⑤音楽鑑賞。
- ⑥毎日明るく元気。
- ⑦お店の雰囲気も明るくパンもケーキもお菓子も



中村ブレイス(株)  
品川香苗

とってもおいしいです。

- ①人のためになる仕事でしたかったから。
- ②若い人たちが住みやすくなるような町。
- ③運転して遠くまで行けること。
- ④特にありません。
- ⑤友達と遊ぶこと。
- ⑥元気!!
- ⑦あいさつがよく交される明るく元気な会社です。映画「アイ・ラヴ・



島根中央信用金庫  
本店営業部  
大塚智美

ピース」が完成されたらぜひ見て下さい。

- ①以前から金融機関に入りたいと思っており、自分自身の中で懂れていたから。
- ②街の人が仲良く、誰もが自慢できるような街になってほしい。交通手段がもっとあればと思う。
- ③仕事と、車の運転になったこと。
- ④やはり、自分の将来。これからちゃんとやっていけるか心配…。
- ⑤音楽を聞くこと、歌うこと。後は、車でドライブすること。
- ⑥あんまり考えていないようで、実はしっかり考えていること。常に笑っ



J A石見銀山  
岩崎由衣

- ⑦毎日の教わることや、覚えることが沢山あり大変ですが、やりがいのある仕事ができる、明るい職場です。

- ①自分の地元で、地域の方とふれあえるような仕事が出来れば、と思っただけからです。
- ②歴史的に残すべき良い所は残しつつ、誰もが住みよい環境づくりをしてほしいです。
- ③家に仔猫がきたこと。
- ④自分の仕事や将来のことが気がかりです。
- ⑤絵を描くことや読書をする。
- ⑥いつでも明るく元気であること。



(株)三谷設計  
夏野由起子

- ⑦毎日、教わることや、覚えることが沢山あり大変ですが、やりがいのある仕事ができる、明るい職場です。

- ①会社、社員みなさんの雰囲気が、とても良かったからです。
- ②小さくても良いので、公園をいくつか作ってほしいです。
- ③車で自分の好きな所にいつでも行ける事です。
- ④夏なので、髪を切ろうかと思っっています。
- ⑤散歩。ドライブ。
- ⑥笑顔で人と接します。
- ⑦三谷設計の社員は、とても親切で楽しい方が多いので、お気軽にお立ち寄り下さいませ。

社団法人 石見大田法人会主催

第36回  
会員親睦ゴルフ大会

二回目の参加にて

優勝平 木陽 三氏

(株)プラザホテルさんべ



去る四月十九日、第三十六回会員親睦ゴルフ大会が大社カントリークラブにおいて開催された。当法人会のコンペはとうしたことか、雨模様の天気になるケースが多いようで、この度も残念ながら雨の中のプレーとなった。当日は、ベテラン・新人の三十七名の会員に加え、大同生命からは山口支社長様・野上営業所長様の両氏、アメリカンファミリーからは松田所長様にご参加頂き、十



チーム四十名と沢山の方の参加のもと、賑やかに開催されました。的場法人会会長（島根中央信金理事長）の開会のご挨拶の後、美久我コースと、国引コースに分かれてプレーが開始された。肌寒さを感じる一日ではあったが、参加者の士気は高く、少々の雨はものともせず、熱気溢れる

プレーが展開され、又真摯なプレーの中にも、和気あいあいのうちに、大会を無事終了致しました。

昨今ダブルペリア方式が多い中、この法人会コンペはハンデー戦をとっしており、栄えある優勝は、二回目の参加で、平木陽三氏（株）プラザホテルさんべ支配人）が初優勝を飾った。雨の中でも「絶対ダボ以上は叩かない」と言う信念を貫いて、ネット六十八の

ブツギリの優勝となった。ゴルフを習って二年目と言うことのように、将来が楽しみな事である。

準優勝にはベテランの橘伸明氏（三井金属資源開発株）。ハンデーどりの実力を発揮しての準優勝と言えるか。三位

にはベテランの上本直之氏（山陽空調工業株専務）となった。

また、BG賞には高橋陽二氏（有）高橋商事社長が、大同生命賞には渡辺





三位 上本直之氏

なお今回から、初のチャリティーホールを設け、三万五百万のチャリティー資金を寄付して頂き、ありがとうございます。有効に活用さ



準優勝 橋 伸明氏

た。表彰式も至って和やかな雰囲気の内



優勝 平木陽三氏

眞司氏（有渡辺眞工務店社長）が、アメリカンファミリー賞には福間友之氏（有福花園社長）が、社団化十五周年年次賞には大畑実成氏（有大畑商店社長）が、四月十九日・当日賞には森崎延正氏（株森崎窯業社長）が、第三十六回大会記念賞には松田弘氏（有松田水道専務）が、BB賞には勝部幸吉氏（勝部税理士）の各氏が、それぞれ見事に各賞を獲得された。



### ◆優勝者の弁◆

平木陽三氏

せて頂きます。今秋に予定される次回のコンペには、多くの会員の方々のご参加を期待しております。

ゴルフを始めてちょうど一年の節目に、しかもこんな大きなコンペで優勝出来るなんて夢のような出来事でした。パートナーに恵まれ、プレーに夢中になりがちな初心者をうまくリードしていただいた事が優勝につながったと思います。私これからゴルフと付き合い合いう何よりの励みとなりました。今後共先輩の皆様方のご指導よろしくお願ひ申し上げます。



「島根県交通遺児と母親の会」へ贈呈

### 謝辞

大田市交通安全協会

会長 大田直一

皆様のご芳志を確かにお預かりいたしました。早速、社団法人「石見大田法人会」の皆様からお預かりしました浄財は、財団法人島根県交通安全協会へ送金させていただきます。県及び各地区の交通安全協会は交通安全に関する諸活動を推進しておりますが、交通遺児への募金の贈呈もその中の一活動であり、財団法人島根県交通安全協会は、昭和五十九年から毎年継続して、島根県交通遺児と母親の会へ贈呈を続けております。皆様のお志を確かに伝えますことをお約束し、お礼の言葉とさせていただきます。有り難うございました。

## 税のこぼれ話

### 祖国のお酒

明治四十一年に海外で初めての日本酒の製造会社「ホノルル」に設立されました。その名も「ホノルル酒造会社」といい、ハワイやアメリカに住む日系移民のために日本酒を造り始めました。

炎天下、砂糖きび畑で重労働に明け暮れていたたくさんの日系人は、この日本酒で一日の疲れを癒すとともに、遠く離れた、あるいはまだ見ぬ祖国日本のことを思っていたのかもしれない。

しかし、この造り酒屋も工場の老朽化や製造コストの高騰などの事情から、惜しまれながら平成四年に閉鎖されました。日系人のグラスの底に思い出だけを残して消えていったようです。





清水谷製錬所の規模、構造については同和鉱業（藤田組の後継会社）、設計をした武田恭作氏が在籍し、当時唯一と言っている。先端技術を学ぶ東大冶金学科の何れにも資料が伝わっておらず、全容は不明で古写真のみが現存します。

この清水谷製錬所には仙ノ山の北西側中腹にある蔵之丞間歩から山腹を貫いて約八〇〇㊦で山の裏側にある金生坑に繋がっており、そこから縦坑でさらに大久保間歩など福石鉱床の中央部に連結されています。

この清水谷から本谷を結ぶ一帯が明治後半、近代化を急ぐ日本の金属産業の姿として石見銀山四百年の歴史を伝え、産業遺産としての石見銀山遺跡の価値に厚みをもたらしています。



清水谷製錬所の全体



製錬所の建物群



### 三、着実な修理と整備

石見銀山遺跡はこれまでも着実な修理や整備が続いてきました。

古くは昭和四十五年、さらに平成三・四年にも再度行われた代官所跡の保存修理。

龍源寺間歩などの入口に「四留」といわれる木組を付けた昭和五十三年。

龍源寺間歩の大規模公開を実現した平成元年の整備などが主なものとされています。

今年度は佐毘売山神社の拝殿と本殿の保存修理が八月から予定されています。

佐毘売山神社は鉾山、とりわけ精錬の神様である金山彦命を祀る神社として昭和四十四年に石見銀山遺跡の一部として国指定史跡となり、現在に至っています。

鉾山が実際に操業して



佐毘売山神社拝殿

いた大正十二年（一九二三）までは代官所や鉾山労働者、明治二十年以降は藤田組（現在の同和鉾

業）によって祀られ、維持されてきましたが現在はわずか大森町銀山自治会（約六十名）中の氏子

によって祀られ、史跡として維持頂いています。佐毘売山神社にかぎらず、文化財の維持は大変な経費と労力が必要です。また、この保存修理などの維持がきちんと行われていることが世界遺産登録の際には審査されます。

因みにこの審査は世界記念物遺跡会議（略称イコモス）という非政府国際機関がユネスコからの委託を受けて実施することになっており、まもなく今年の一月末に推薦書を提出した熊野古道（紀伊山地の霊場と参詣道及びその文化的景観）が審査を受ける予定です。



棟札

#### 四、遺跡見学者のために

これまでも何度か見学のための道標、説明版の設置を行ってきましたが、平成十三年度から県事業として再整備が進められ、前回ご紹介した立



体模型に続き、案内版、説明版、道標が設置されました。

地元産の福光石を用いながら耐久性の高い磁器板やホーロー板を使い、誰にもわかりやすい「ユニバーサルデザイン」の



原則に沿ってつくられています。

これからも説明版など再整備が続く予定ですのでご覧になってのご意見など石見銀山課までお知らせ頂けると幸いです。



問題は十六頁

白4ツグ(1)

囲碁問題の解答

黒3と下ったとき白4でaは黒bで死

がん保険制度受託20周年

おかげさまで20周年!!

おかげさまで20周年  
法人会のがん保険制度

引受保険会社 アメリカンファミリー生命保険会社

すでに多数の法人会会員の皆様にご利用いただいております。

「がん保険制度」ご採用会員数……214,892社

ご契約件数……884,892件

入院給付金・保険金支払総額……約1,687億円

(平成14年12月末現在 AFLAC調べ)

法人会  
21世紀がん保険  
LOVE

法人会  
一生いっしょの医療保険  
EVER  
エヴァー

●入院給付金は日数・回数が無制限です。  
●手術、通院なども保障します。  
●がん以外の病気やケガを保障する  
「法人会特約MAX21」や「法人会の定期特約」を付けられます。



●ほとんどの病気・ケガに対応できます。  
●入院1日目から保障します。

法人会21世紀がん保険LOVE、  
法人会一生いっしょの医療保険EVERは……

- 保険料は契約時の満年齢で決まります。●更新による保険料の変更はありません。
- 経営者・従業員を問わず一人からでも集団取扱料率の割安な保険料でご加入いただけます。

※詳細につきましては「パンフレット」および「契約のしおり・約款」を必ずご覧ください。

■引受保険会社

あなたかしらから考えて選ん保険会社でありたい。

AFLAC アメリカンファミリー生命保険会社  
アメリカンファミリー生命保険会社  
〒163-0456 東京都新宿区西新宿 2-1-1 新館三井ビル 3F  
AFLAC ホームページアドレス <http://www.aflac.co.jp/>

■お問い合わせは

石見大田法人会 0854-82-0765

代理店 南チエスト 0854-82-2226  
松栄 0854-82-6730  
藤水利工材 0854-82-7753  
大塚美佐子 0855-65-2138



「AA：非常に高い」は、標準の品質を指し、品質の保証を意味します。品質の保証は、www.standardspoons.co.jp をご覧ください。

# 号外

大同生命保険株式会社  
 本社(大阪)  
 〒550-0002 大阪市西区江戸堀1-2-1  
 (東京)  
 〒103-0027 東京都中央区日本橋2-7-4  
<http://www.daido-life.co.jp/>  
**AIU保険会社**  
 〒100-8234 東京都千代田区  
 丸の内1-1-3  
<http://www.aiu.co.jp/>

# 経営者の事故、労災 保険適用されず!!

## ※リストラの影響!? 社長現場に出る機会多く

「土日返上」裏目? 遺族、無念の泣き寝入り

中小企業の経営者が勤務中に事故に遭い、業務上の傷病であるため健康保険が適用されず、また、経営者であるため労災保険も適用されず多額の治療費を自己負担しているケースが発生している。(以下は想定可能な事例です。)

東京都在住のA社長は長引く不況の中、リストラに伴う人員削減で社長みずから土日返上で現場作業をしていて左足骨折の事故に遭い、健康保険で診察を受けた。しばらくして社会保険事務所からケガの状況について問い合わせがあったため状況を報告したところ、健康保険給付返納通知書によって治療にかかった費用約80万円を返納するように請求された。

そのため、業務上の傷病というところで、労災保険に請求したところ中小企業の経営者は、労働者ではないため労災保険からも給付できない、といわれ結局80万円は自己負担となってしまった。A社長は労災保険

知って得するワンポイントアドバイス  
**事業と家庭を守る「転ばぬ先の杖」**

の特別加入制度には加入していません。A社長の場合、治療費が

### 労災事故の発生率は交通事故よりも高い

労災事故は、事務所や店舗の階段などでも発生しており、一部の危険度の高い業種に限ったものではありません。

また、労災事故の発生率は交通事故よりも高く、決して他人事とは言えない。労災事故に対してもしっかりと備えが必要と言えらるだろう。

全額自己負担になったものの、ケガも完治し、ことなきを得たが、経営者の勤務中の死亡災害で労災と認められない事例も発生しており、経営者が土日返上で勤務して事故に遭い、労災保険が支払われず遺族が泣き寝入りした例もある。

経営者も自分の身を守ることを真剣に考え、万一来ても十分な保障がある民間の経営者保険に加入すべきである。

交通事故	労災事故
1,000人あたり	1,000人あたり
<b>8.4人</b>	<b>9.3人</b>
1,059,403人	602,853人
約1億2,670万人	約6,460万人

(平成11年度厚生労働省および警察庁調査結果)  
 ※労災事故には交通事故も含まれます。

幅広い保障と割安な保険料で法人会会員のみなさまをしっかりとサポート!

法人会の

## 経営者大型総合保障制度

お問合せは…大同生命保険株式会社 出雲営業所 TEL(0853)21-4552

## 【社会保障制度適用比較】

	従業員	経営者
労働基準法	○	×
最低賃金	○	×
労災保険	○	×
雇用保険	○	×
健康保険	○	○
厚生年金保険	○	○
適格退職年金	○	×
特退共・中退共	○	×

(労災保険の特別加入を除く)

## 【主な社会保険の災害別の守備(適用)範囲】

	業務上	通勤途上	業務外
健康保険	×	×	○
労災保険	○	○	×

経営者や役員にとって、社会保障や労働法規による法的保護は意外に少ないのが現状です。また、通常、経営者は労災保険に加入できません(特別加入を除く)、業務上の災害は、健康保険の範囲外です。

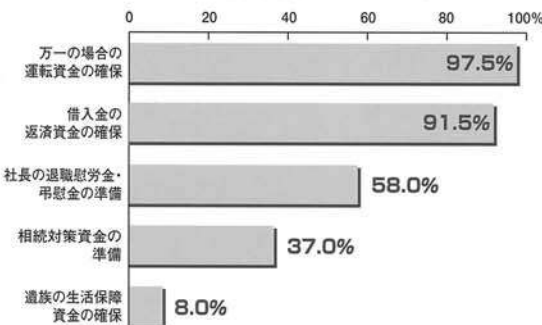
中小企業にとっては、経営者が企業そのものといつても過言ではないでしょう。しかし経営者といえども人間である限り、いつ襲ってくるか分からない病気や事故と無関係でいられるはずはありません。経営者に万一のことがあれば、その家族のみならず、企業の存続すら危ぶまれる事態が予想されます。

このような状況から見て、万一の場合の経済的な損失をカバーして、企業を存続させていくために、何らかの保障手段を講じておくことは、欠かすことのできないことといえるでしょう。

**社説**  
従業員を守る制度や法律は  
いろいろあります…

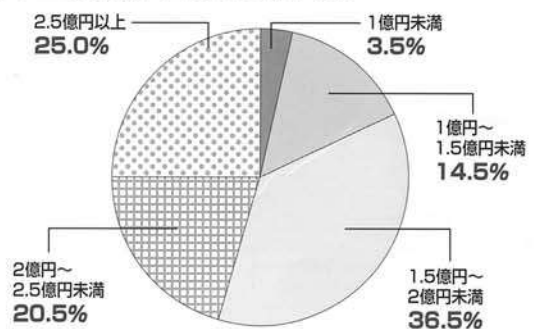
## DATAでみる経営者の企業防衛方法

### (1) 社長の生命保険の加入目的は？(中小企業)



注)複数回答です。(平成13年セールス手続社保FPS研究所調べ)

### (2) 生命保険加入金額の分布(法人契約)



(平成13年セールス手続社保FPS研究所調べ)

あなたと保険をもっと身近に!

# 大型保障制度インターネットサービス

<http://www.ohgata.com>

## 退任のごあいさつ

前大田商工会議所専務理事 室脇光介



このたび健康上の理由から、任期中途でありましたが専務理事を退任させていただきますました。

就任以来、丁度七年を数えました。その間、会員の皆様方の一方ならぬご指導とご協力によりまして、今日を迎えることができました。紙上をお借りして、先ずもって心から感謝し厚くお礼を申し上げます。

在任中の思い出は尽きません。景気は終止低迷の域を出ず、駅前商業集積に腐心する中、大型店が出店するという苦境に立たされたことは、生涯忘れられないことと思っています。その他、石見銀

## 就任のごあいさつ 梅 恒雄



七月一日付で大田商工会議所専務に就任いたしました。「梅(しが)」と申します。この字は樹木の「つが」の意味ですが、本県では「イチイ」又は「キヤラボク」の木のことを呼称しております。

商工会議所は、商工業の業務・業態・規模等にかかわらず、地域の商工業について公正な意見活動や各種業務を実施することにより、総合的な観点から地域経済の「健全な発展」に寄与する団体であります。と知りました。

山の世界文化遺産の登録や山陰高速自動車道の早期実現・大田圏域における広域連携事業の推進など、大田市が圏域の中核都市となるための課題は山積みしていました。

そのため、「推すいより行ぎょう」を旨としました。走りながら考え、時には休んで考えたりもしました。

しかし、成果らしきものもなく、誠に申し訳ない限りですが、やれることはやったというささやかな満足感に浸ることができ望外の幸であり、重ねて深く感謝申し上げます。

最後に、会員各企業様のご繁栄と社会貢献活動を通して石見大田法入会が益々のご発展されますようご祈念申し上げます。紙面の都合上、十分意を尽くしませんが、お礼のご挨拶とさせていただきます。

今日、社会経済のパラダイムが大きく変革しつつある中で、地域のあり方が問われている現状で、私としてどう関われるか：を描かなければなりません。今はただ責任の重さに身が引き締まる思いしております。

当商工会議所は地域内外の様々な経済団体等との関わりがある中で、とりわけ法人会は地域を代表する人たちの集りと伺っておりますので、皆様方との交流を深める中で地域諸課題の解決に一步一步前進させてまいりたいと考えております。どうぞ今後ご指導をよろしくお願い申し上げます。

## 編集後記

法人会の最終目的とするところは、地域の納税環境の向上にあることは論を俟たないが、そのために会員の皆様に会計、税法等をよく御理解して戴き事業運営の一助として貰い度いとお願いがある。

会報もその願いの葉となるような編集を心掛けてゆき度いものである。

税法も折々の国政、或いは財政面の影響を受けて目まぐるしく変ること、御高承の通りであり、各種のメディアにより、改正された税法を目にすることが多いが、見逃すことも多い。

そこで当法人会報は、年に二度発行することになっていくが、関係ある改正点をわかり易く解説するように努めている。

何度も目にすれば記憶に残るものと考えられているからである。

又、多少は息抜き出来るお話しも入れておかないと、堅い話ばかりでは会報を開いて見て下さらないかも知れない。そこで地元でのめばしい事件などを編集し、会報を保存しておくことにより、大袈裟に言えば地域の歴史がわかるようにしておき度いとも思うのである。

記事の縦書きを横書きにとの話もあるが、新聞が横書きになる迄のままで続け度いと考えています。

編集会議では色々な意見が出て楽しいものである。但し、税法などは特に責任の所在を明らかにし、掲載してゆき度いと決意している次第であります。

(編集委員長 渡辺)

ご宿泊・結婚式・披露宴・各種ご会合に  
心やすらぐコミュニティ空間  
—— 総合結婚式場 ——



**プラザ ホテル さんべ**

〒694-0064 島根県大田市大田町昭和通り ☎(0854)82-2200(代)

生ビールサーバー無料貸出ししています

**(有) 馬庭 酒店**

島根県大田市久手町刺鹿2403

TEL (0854) 82-8824・FAX (0854) 82-8962・有線3404-5

暮らしのトータルアドバイザー



**有限会社 チェスト**

環境メンテナンス MOS工法(建物内外カビ分解殺菌洗浄)

本社 ☎(0854)82-1338 松江営業所 ☎(0852)60-5048

URL <http://www2.crosstalk.or.jp/chest>

給排水衛生・空調設備工事 設計施工



**ダイケン商事株式会社**

大田市長久町長久ハ23-3

TEL (0854) 82-0975 FAX (0854) 82-1825

メールアドレス [daiken.s@orion.ocn.ne.jp](mailto:daiken.s@orion.ocn.ne.jp)

お土産に 石見銀山涼菓

**銀のすず 銀の道**

石見銀山 世界遺産登録を応援します



創業寛政元年

- 本社工場/大田市長久町 ☎82-0324
- さんのお店 ☎82-5385 ●大田駅通り店 ☎82-5659
- 医大通り店 ☎22-0318 ●出雲バオドレスデン ☎23-6404



**出光** カーケア・ステーション  
仁万SS ☎0854-88-2520



米子店  
☎0859-37-5253



**ポフラ** 仁摩店  
☎0854-88-4480



**ポフラ** 温泉津店  
☎0855-65-1035

有限会社 **中島石油** 仁摩町仁万534-2  
☎0854-88-2520(代)



社団法人 石見大田法人会会報 第45号

平成15年8月1日発行

発行所 社団法人 石見大田法人会  
編集 広報委員会 委員長 渡辺常弘

大田市大田町 大田商工会議所内  
TEL (0854) 82-0765

印刷 つきはし印刷

大田市鳥井町 TEL 82-0540