

天領

第 31 号

1996年7月



社団法人 石見大田法人会会報

目 次

島根中央信用金庫吉田新理事に聞く	1
大田商工会議所専務理事着任・退任のごあいさつ	5
囲碁問題	5
税制改正の概要	6
天領の秘話②「毛利元就と三休上人」	8
確定申告の状況	10
質問手帳	11
石見大田法人会地区の日韓交流	12
ミニ税務コーナー	14
第22回会員親睦ゴルフ大会	15
企業訪問(有限会社下垣工務所)	16
ガンにならないために	18
石見銀山・根ほり葉ほり	20
「銀山の坑底で働く無名の人たち」	20
わが社のふれっしゅさん	21
非違事例	22
アメリカカンファミリー	23
経営者大型総合保障制度	24
税のこぼれ話(火消し)	26
囲碁問題の解答	26
編集後記	26

明日への夢・大田市駅周辺

JR大田市駅が、大正4年7月に開通したとき、市街地から500m余り離して駅舎がつくられた。神田橋から駅舎までの間に、新市街が生まれることを願ったはからいだった。

思惑とは裏腹に、いまの駅通りは、意外に歳月がかかって生まれた。

大田市のポイントである大田市駅周辺は、車社会になると共にさびしきが増す許りになった。駅前を再開発することで、大田市の活性化を促す狙いが始まった。

その1つは、大田市駅西側に、延べ6,300平方mの島根県女性総合センター(仮称)建設の予定で、平成11年3月の完成をめざす。女性の学習研修、職業能力の開発など、多角的な活動拠点として、県の中央という立地条件が生きてくるし、大田市駅の利用もふえるのに違いない。

これに連動するように、大田市は平成12年度をめどに、国道9号と大田町市街との直結道路をプランにあげている。大田市駅の西側、大田石油前へ、国道から13m道路で入道をつけ、そのコースに住宅地が生まれるのをビジョンにし、この道路は幅16mでショッピングセンター「パル」の前を駅通りに結びつける。16m道路の他に複数の道路ももくろまれている。

この施設と道路の生かし方一つで、地元の明日への夢が開けよう。(石村勝郎記)

島根中央信用金庫

吉田新理事長に聞く



衣替えの季節を迎え、さわやかな白さが目になじむ、去る六月十三日新理事長をお招きして、親しく新任の抱負、経営方針、金融情勢、今後の地元経済の行方など語っていただきました。そのお話をお伝えいたします。

【広報委員会出席者】

- 松井義夫副会長
- 西村禎二広報副委員長
- 三谷忠義
- 小林博道

- 石田憲咲
- 波多野諭
- 勝部事務局長
- 事務局

【松井】この度の役員改選で理事長に就任され、おめでとうございます。何かとお忙しい中、法人会の広報委員会との対談にお出かけ戴きありがとうございます。

【松井】この度の役員改選で理事長に就任され、おめでとうございます。何かとお忙しい中、法人会の広報委員会との対談にお出かけ戴きありがとうございます。

【理事長】この五月の総代会で選任され、大役をお引受けすることになりました。今後ともよろしくお願いたします。

【経歴】昭和十年一月生、昭和二十九年三月大田高校卒業。昭和三十年四月大田信用金庫に入庫。出雲支店長、本店営業部長を経て昭和六十年常務理事に就任。平成元年八月より専務理事として各本部長を歴任。大田市大田町城山。趣味は松柏盆栽と花づくり。

【理事長】この五月の総代会で選任され、大役をお引受けすることになりました。今後ともよろしくお願いたします。

【経歴】昭和十年一月生、昭和二十九年三月大田高校卒業。昭和三十年四月大田信用金庫に入庫。出雲支店長、本店営業部長を経て昭和六十年常務理事に就任。平成元年八月より専務理事として各本部長を歴任。大田市大田町城山。趣味は松柏盆栽と花づくり。

舗効果も期待しておりま
す。

【西村】出雲地区で新店
舗と言うお話がありまし
たが、信用金庫のエリア
として、大田邇摩、邑智、
出雲の三つの地区をどの
ようにお考えですか。

【理事長】これから金庫
の業績を大きく伸ばせる
のは出雲地区と考えてい
ます。お陰様で大田・邇
摩・邑智では預金・貸金
とも高いシェアを持って
おり、営業基盤の強い
地域であることに間違い
ありませんが、若干成熟
化しつつあるように思い
ます。

一方、簸川を含めた出
雲地区は、人口も増えて
おりますし、大きなプロ
ジェクトも動きつつあり
ますので関心が高いです
ね。但し、競争も激しい
ですけどね。この地域で
は、資金運用の場として、
融資の増強に努めていき

たいと思っています。将
来的には、この地区での
店舗はもう一店舗増やし
て五店舗体制ぐらいには
したいと思っております。
少し先のことになりました
けどね。

【三谷】業績の拡大を顧
客の増大ではかることは



一番の基本ですが、シエ
アが高いことをどの様に
お考えですか。

【理事長】地域のシエ
アが高いということは、
地域から信頼されている
ということですから大変
有難いですね。お陰様で、
融資では大田市内で四〇
%、邇摩郡・邑智郡でも

三〇%ありますので、競
争力もついたと思ってお
ります。

このほか、住民の皆様
には何かのあたりで信金
のお取引をさせていただ
いておられると思います。金
庫の規模について、地方
では二千億円、都会では
五千億円程度が必要等、
よく言われますが、規模
は小さくても地域との密
着度（シェア）が高い
ことは生き残っていく上
での大きな支えだと思
います。

【松井】金融の自由化も
実施されてからしばらく
なりますが、今後はどの
様になるでしょうか。

【理事長】金利も業務面
も概ね完全自由化されま
したから、そういう中で
他行との差別化をどのよ
うに進めていくかという
ことだと思えます。新し
い課題として、金融シス
テムの再構築に係る問題

が出てきました。これ
の対応も重要なことと思
っております。



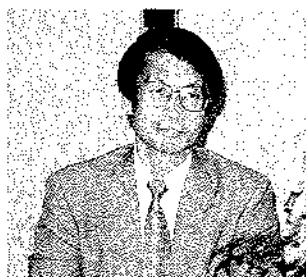
【西村】最近よく銀行
や金庫、組合の合併の話
が出ますが、将来的に金
庫としてはどうなんです
か。

【理事長】監督官庁も完
全自由化時代を生き抜く
ためには合併も一方策で
あるといっておりますが、
これは強制するものでは
なく、あくまでも経営判
断だと思っております。

先にも云いましたが、
決して規模の大小ではな
く、経営内容がしっかり
していて地域との密着度

が高ければ、今後も充分
やっていけると思ってい
ます。それに規模ばかり
大きくなれば大口指向と
なり、零細企業に目が届
かなくなると思いますよ。

【石田】事業を継承した
時に、借入を出来るだけ
なくそうと思って、せっ
せと返したら余計に辛く
なった事があります。上
手な借り方と返し方があ
るのですか。また金融
機関から見て、利益処分
はどの様にすべきかお聞
かせ下さい。



【理事長】全てを自己資
本で経営する場合は別と
して、普通の場合は当然

に借入れが生じるのです
が、資金使用によって短
期で賄うか、長期を導入
するかの巧拙はあると感
じます。

また、適性利益を計上
して税金を払い、内部留
保をすることが大事と思
います。

【松井】いままででない
低金利時代を迎える中で、
金融緩和というものの選
別融資の事も聞きますが、
顧客に対してどう対応し
ておられますか。

【理事長】選別融資など
全くありませんよ。どな
たにも使って戴きたい。
ただ、貸すも親切、貸さ
ぬも親切と云う言葉があ
りますように、無計画な
借入れ等、場合によって
はお断りしたほうが本人
さんのためになることが
あります。これは選別融
資とは違いますからね。
前向きの資金は、どんど
んお使い戴きたいと思

ます。

【松井】これまでは内部
的な事を主にお話頂いた
ところですが、大田市全
体、或いは社会全体もみ
てお話いただければと思
いますので、まず人口の
減少と高齢化が進む中で
これからの経営はどの様
にすべきでしょうか。



【理事長】これは大きな
問題でありまして、皆さ
んと一緒に取り組まなけ
ればならないことですが、
人口の減少は購買力の低
下をきたしますし、高齢
化は後継者不足と労働力
の低下をもたらしますの
で、まず地域全体で考え

活性化を試みるべきだと
思います。

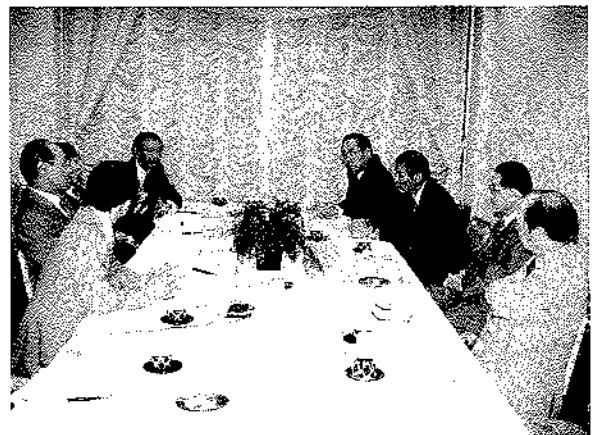
先日、日銀の支店長さ
んとの話しの中で、大田
市は元気がありませんね、
と云うことでしたが、こ
の点を改善しなければい
けませんね。

これからの経営努力と
しては、一般論にはなり
ませんが、社会構造の変化
に対する対応力、価格破
壊への挑戦、新商品の開
発努力、特色ある品揃え
等のためまぬ努力が必要
だと思えます。

個々の企業（店）を見
ますと、業界全体として
は低迷する中で立派に発
展していらっしゃる所も
あるわけですし、こうし
た努力が実ったことと思
います。

このような企業（店）
が増えるほど地域活性化
の大きな力になると思い
ます。

【松井】私がこれからお



伺いしようとする方へ、
話題がいつてしまいます
が、県立女性総合センタ
ーの新設にあわせ、いよ
いよ駅周辺の区画整理事
業がスタートする中で、
商店街の活性化に取組ん
でいますが、地元金融機
関としてその協力はどの
様にお考えですか。

【理事長】当然積極的に
取り組むつもりですし、

取り組まねばならないと
思っています。ただ金庫
独自で協力するのか、そ
れとも政府系の資金、制
度融資等をかみあわせる
のか、お客様の立場で考
えたいと思います。

【三谷】店や商店街を新
しく立派にするだけで、
お客が集まると思うのは
危険な考えで、全国的に
見ても成功してない例が

多い。商店街のコンセプトをきちんと統一して、よほど大胆な店造りをするか、特色ある経営をしなければなりませんね。

【波多野】特色ある経営力を強く求められて、信金ビジネスクラブも運営なさっていると思います。が、金庫として今後どのようなサポートを顧客にお考えですか。



【理事長】最近の金融機関はお金を貸すだけではなくて、やっていけませんので、私どもとして今、最も重点を置いてるのは、情報の提供、様々な金融相談、経営相談等のコンサル

タントに感じられる体制づくりです。限られた人数の中ですが中小企業経営診断士などの資格を独力で習得した職員や、金融に関して様々なノウハウを持つ職員がおりますので、信頼し活用して頂けるムードをつくり、それこそ地域に密着した信金として、企業、お店の活性化のお役に立ちたいと思います。

【松井】どうも大田中心の話で進んでおりますが仁摩、温泉津から見たお話もお聞かせ下さい。

【小林】仁摩、温泉津も大田と同じような問題を抱えていまして、高齢化による購買力の減少が経済を減退させています。

また、後継者不足と規制緩和で、お店を他の町に移す方もでてきます。人口が減ることを、まず止めなければならぬと思いますが、人口定住化対

策についてどの様にお考えですか。



【理事長】この問題は全国の地方市町村がかかえている大きな課題ですが、基本的には働く場の提供と若者が楽しむことのできるレジャー施設の充実が必要だと思います。しかし、このことは分かっているけれども具体策が簡単にできないのがこの問題でしょうね。

信金の原点は、地域との共存共栄にありますので、強い関心は持っております。会議所、行政、民間ともども考え、努力することだと思います。

【西村】なかなかお聞きできなかったんですが、生え抜きとして初めてトップになられました。過去を振り返って、何が役に立って成功されたのかお聞かせ下さい。

【理事長】生え抜きということでは、違った意味での大きな責任を感じております。永い信金人生の中でいろいろなことがありましたが、その節々で前向きに一生懸命努力したこと、良きお客様と、良き同僚、良き上司に恵まれたことにつきま

すね。

【松井】最後に、理事長の健康方法、自己管理をどの様になさっているかお聞かせ下さい。

【理事長】私は最近、腰を痛めまして、ここ三年ばかりはゴルフもできない状況ですので、毎朝五時半からウォーキングをやっています。そして六

時半からのラジオ体操をすることになっています。このラジオ体操は、小浪先生の弟子でして二十年続けております。そのあと汗を流してスッキリとして仕事に向かうことにしています。

【波多野】タバコは吸われませんが、お酒はいかがですか。

【理事長】昔は全く飲めない体質でしたが、少しづつ免疫ができてまして、今は晩酌にビール一本を家内と飲む程度です。

【松井】それでは長い時間にあたって、いろいろお話をいただきありがとうございます。

理事長さんには、一層健康に留意され、信用金庫およびわが郷土の発展のため、ご活躍されることを祈りまして終了させていただきます。

(仁万屋会議室にて)

着任のごあいさつ

大田商工会議所
新専務理事 室脇 光介



ようやく庭いじりや、野菜づくりに専念できるかなと考えていた矢先、不思議なご縁で会議所のお手伝いをする事になりました。

長い県職員時代に、江津市出身ということからか、出先機関は津和野をはじめ石見部をほとんど経験しました。しかし大田だけは住んだことも無い地域でした。神様のおぼし召しか、最後は大田で頑張りということだなと心に言い聞かせております。

県の職員としては当たり前のことですが、勤務地がどこであろうと、その職務に専念するよう教育されております。そのためか、はじめての大田地域ですが何の抵抗もなく、自然

退任のごあいさつ

大田商工会議所
前専務理事 森 吉喜八郎

このたび六月末日をもちまして大田商工会議所を退任いたしました。

顧みますと昭和三十六年に入所以来三十四年余の間、公私ともに皆様方の温かいご指導ご厚情を賜りお蔭様にて大過なく今日を迎えることが出来ました。厚くお礼申し上げます。今後は皆様から賜りました数々の御恩情を糧として有意義に過ごしたいと思っておりますので、変わらぬ御交誼のほどよろしく願いたします。

に溶け込める気持ちであり、不肖をかえりみず重責をお引き受けした次第であります。

県での仕事は、ほとんどが農業振興の旗振り役でしたので、商工業の仕事は全く経験が無く不安を感じているのも事実であります。農業は曲り角にきたと叫ばれはじめて随分久しぶりのですが、商工分野も、きびしさに変わりはなしその振興は容易でない、素人なりに考えております。

後継者不足問題は農業分野が先ですが、商業分野でも同じ悩みがあると伺っております。この問題一つをとって見ても、両者ともに根底には経営基盤が、確立されていない、ということだと思えます。

儲かる経営基盤があれば、子供達も安心して容易にUターンできると思えます。勿論、これができないことは、ひとり農業者や商工業者だけに責任があつたとは思っておりません、それだけで後継者不足が解消できるとも考えておりません。

そのためには、やはり若い人達が住める環境づくりであります。交通や医療、福祉そしてレジャー施設等々、都市的機能の充実が大切で行政の出番も多いことも事実であります。これら社会資本の整備は、広域的な視点から取り組む分野も

ありますが、これらは言うなれば地域づくりであります。そして、その恩恵は市民と総べての業種が享受できると確信しております。

また、地域の状況なりその中の商工業の置かれている立場、或いはそれに対する施策等早く勉強したいと考えております。いずれにしても、農林水産業の振興や観光資源の開発等にも関心をもち、積極的に地域づくりに参加することが、全員を含め私達の責務ではないかと考えております。

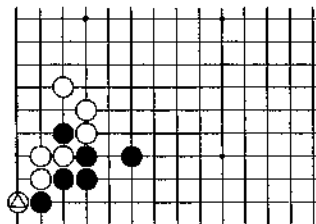
早く地域に溶けこみ、皆様のご意見を十分に尊重し、やるとなれば粘り強く取り組んで何とか、お役に立ちたいと考えております。私達の大田市のために、お互い頑張りようではありませぬか。

格段のご協力をお願い申し上げます、着任のご挨拶とさせていただきます。

囲碁問題

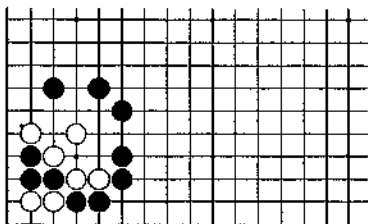
問題① 黒先

しぼりのトレーニング
◎は無理手です。有名なシボリでとがめて下さい。



問題② 黒先

しぼりのトレーニング



税制改正の概要

〔法人税関係〕

●法人の土地譲渡益に対する特別課税制度

(一)改正の内容

(1)税率の引下げ等

法人の土地譲渡益に対する特別課税制度について、次のとおり、それぞれ適用税率が、引き下げられるとともに、超短期所有土地に係る特別課税制度については、課税方式の変更が行われました。

①一般の土地の譲渡等

(所有期間五年超)
税率一〇%から五%へ引き下げられた。

②短期所有に係る土地の譲渡等(所有期間二年超五年以下)

税率二〇%から一〇%に引き下げられた。

③超短期所有に係る土地

の譲渡等(所有期間が二年以下)

イ、税率三〇%から十五%に引き下げられた。

ロ、通常の法人税率に三〇%の税率を加算した

税率による分離課税方式から、一五%の税率

による追加課税方式に、改められました。

(2)その他の改正

土地の譲渡等に係る追加課税制度の適用除外関係について若干の改正が行われています。

(一)適用関係
右の税率の引下げ及び超短期所有土地に対する課税方式の改正は、法人

が、平成八年一月一日以後にする土地の譲渡等に係る譲渡利益金額について適用されます。

●新規取得土地等に係る負債の利子の課税の特例

(一)改正の内容

適用除外とされる、長

期間にわたって使用される建物又は構築物の敷地の用に供された土地等に

係る建物又は構築の要件が次のように緩和されました。

(1)建物については、取得価額要件(改正前の要件3・3平方メートル

当り十五万円以上)が廃止され、簡易建物以外

の建物であれば、よいこととされました。

(2)構築物については、耐用年数一〇年超(改正前二〇年超)のもの

とされました。

(二)適用関係
右の改正は、原則として、法人が平成八年四月

一日以後事業の用に供する建物等について、適用し、同日前に事業の用に

供した建物等については、従前どおりとされています。

ただし、平成八年四月一日前に事業の用に供した建物等(旧基準に該当しない建物等で同日において負債利子損金不算入

期間の末日が到来していない新規取得土地等に限り、

改正後の緩和された基準に該当するものである場合における、

当該建物等に係る新規取得土地等の負債利子損金

不算入期間の末日は、平成八年三月三十一日迄と

されています。

この場合において、当該新規取得土地等に係る

累積損金不算入負債利子額については、従前ど

おり損金不算入期間の末日(平成八年三月三十一日)

を含む事業年度の翌事業年度から四年間で、均等

額を損金に算入することとなり

ます。

●低開発地域工業開発地区に係る特別償却

(一)改正の内容

(1)特別償却割合が機械及装置については十四%

から十二%に、建物及其の附属設備については七%から六%に引き

下げられました。

(2)適用期限が二年延長(低開発地域工業開発

地区として指定された日から三十四年間→三十六年間)されました。

(二)適用関係

この改正は、法人が平成八年四月一日以後に

取得する工業用機械等について適用されます。

●その他の改正

(一)使途秘匿金の支出がある場合の課税の特例

(二)欠損金の繰戻しによる還付の不適用

(一)とも、適用期限が平成一〇年三月三十一日迄、二年間延長されました。

【所得税関係】

●長期譲渡所得に対する税率の見直し

(一)改正の内容

個人の長期所有土地建物等の譲渡に係る長期譲渡所得に対する税率が次のように改正されました。特別控除後の譲渡益が

(1) 四千万円以下の部分

所得税 二〇%

地方税 六%

(2) 四千万円超

八千万円以下の部分

所得税 二十五%

地方税 七・五%

(3) 八千万円超の部分

所得税 三〇%

地方税 九%

尚、前年分課税長期譲渡所得金額がある場合の税額計算の特例措置は廃止されました。

(二)適用関係

右の改正は、平成八年一月一日以後に行う土地又は建物等の譲渡について適用されます。

【消費税関係】

●境界控除制度の改正

(一)改正の内容

(1) 平成八年四月一日から平成九年三月三十一日までの間に終了する課税期間、次のように改正されました。

①従来の方法による境界控除税額の計算

$$\text{境界控除税額} = \text{境界控除前の税額} \times \frac{5,000\text{万円} - \text{課税売上高}}{2,000\text{万円}}$$

注。課税売上高が3,000万円未満の場合は3,000万円として計算します。

②境界控除税額の調整計算

$$\text{境界控除税額} = \text{調整前の境界控除税額} \times \frac{8\text{年3月迄の月数}(X)}{12} + 10\text{万円} \times \frac{8\text{年4月以降の月数}(12-X)}{12}$$

①従来の方法による境界控除税額の計算

$$\text{境界控除税額} = \text{境界控除前の税額} \times \frac{5,000\text{万円} - \text{課税売上高}}{2,000\text{万円}}$$

注。課税売上高が3,000万円未満の場合は3,000万円として計算します。

②境界控除税額の調整計算

$$\text{境界控除税額} = 10\text{万円} \times \frac{9\text{年3月迄の月数}(X)}{12} + 8\text{万円} \times \frac{9\text{年4月以降の月数}(12-X)}{12}$$

③ ①および②により計算した金額のいずれか少ない金額

(2) 平成九年四月一日前に開始し、かつ同日以後に終了する課税期間

(事業年度が一年である法人については平成九年四月一日から平成一〇年三月末日迄に終了する課税期間)

(二)適用関係

(1)の改正は平成八年に改正されました。

平成八年四月決算(六月申告分)から既に適用されています。

(2)の改正は平成六年に改正されています。

適用関係が複雑で間違いが起り易いと思われるので注意が必要です。

●簡易課税のみなし仕入率の改正

(一)改正の内容

簡易課税のみなし仕入率について、現行の第四種事業のうち、不動産業、運輸通信業、サービス業(飲食店に該当する事業を除く)を第五種事業とし、そのみなし仕入率を五〇%(現行六〇%)とするものとされました。

(二)適用関係

この改正は平成六年の税制改革による適用上限の引下げ(四億円→二億円)にあわせ、平成九年

四月一日以後に開始する課税期間から適用されます。ただし平成八年九月

三〇日までに「消費税簡易課税制度選択届出書」を提出した事業者は、平成九年四月一日以後に開始する課税期間にあっても、届出書に記載した「適用開始期間」の初日から二年を経過する日までの間に開始する課税期間については、第五種事業とされる事業についても、改正前と同様第四種事業として、仕入税額控除の計算を行うこととされています。

●その他相続税関係で、課税価格の特例の廃止等の改正も行われています。以上平成八年度税制改正を中心に、その概要を記載しました。

改正点の御理解のお役に立てば幸に存じます。
(竹下税理士)

天領の秘話 ②7

毛利元就と三休上人

石村勝郎

石見を目指す元就

NHKでは来年の大河ドラマに「毛利元就」を取りあげることになった。その元就は、いまの大田市波根町に、生涯忘れられない思い出を残している。

天文十二年（一五四二）二月、四方の大軍で尼子の本拠地、出雲の富田城を囲んだ大内義隆は、作戦の失敗から五月七日、全軍が総崩れとなって退却した。元就は大内の重臣、陶晴賢の軍と合流して、宍道湖北岸を石見を目指す

を感悦し給ひ、禄など賜りてけり」（原文のまま）

三休上人と出会う

満蓮社とは、いまの波根町砂山の長福寺（浄土宗）のことである。そのころの長福寺は、上川内の長福寺谷にあつた。追っ手の心配がなくなつたので、元就の家臣が人家を探し、小さな草庵を見つけて宿泊を頼んだ。

長福寺の住職は三休上人といい、陰徳太平記には「老僧」として書いてあるが、このとき三休上人は二十六歳、元就は四十七歳だった。

元就は若い僧りよを見て、田舎寺の若造くらいにしか思わなかつたのではないだろうか。

三休上人は、近くの山中村（富山町）の重蔵山城城主、富永元保の三男で、十三歳のとき浄土宗

の本山、清浄華院に入つて修行、お母さんの橋が亡くなつたところから故郷に帰り、長福寺を建立して念仏三昧の日を送つていた。

三休上人は、本山で学んでいただけに、学識がすぐれ、霊能力も備えていたらしい。

元就の顔をまじまじと見つめ、過去現在をズバリと見通したほか、やがては中国地方のすべてを手中にされる御大将の相がある」と、いい当てられたときに、負け戦さで元気をなくしてただけに、元就は嬉しかったのに違いない。

ここで数日間滞在し、出発する元就に、三休上人は「矢違いのお守り」を贈っている。

矢違ひとは、敵の矢が身体にあたらぬ、いまいええば交通安全のお守りを連想させられるが、

三休上人が一枚ずつに念力をこめたお守りで、のちに元就は石見銀山の山吹城を攻めたとき、危く生命を落とすところを、このお守りで助かつたというエピソードもある。

（長福寺の山号は満蓮社であり、山号を「社」と表わしているのは、神仏習合の寺院だつたかもしれない。矢違ひのお守りは、ひよつとしたら、長福寺の境内社で行われた修法によつたかもしれない。伝聞によると、太平洋戦争のころまで矢違ひのお守りの授与があつたといひ、不思議な話しても伝えられている）

元就は川合から川本に出て、安芸の吉田へ帰っているが、波根東村の旭山城主、波根泰連や、川本の温湯城主、小笠原長徳はそれぞれ元就の軍勢に食糧を送っている。なお元就と共に石見へ

落ちのびた陶晴賢は、刺鹿村の罅走り城で野営し、かがり火をたいて遅れて来た将兵をまとめ、浜田まで出て、ここから舟を雇って山口を目指した。

三休上人とは

浄土宗の総本山は知恩院だが、大本山として金戒光明寺(京都)、知恩寺(同)、増上寺(東京)、善導寺(福岡)、光明寺(鎌倉)、善光寺(長野)があり、清浄華院も大本山の一つで、京都御所内にあった。三休上人は清浄華院で、囑望されていた名僧だったらしく、永禄三年(一五五九)四十三歳のとき、迎えられて清浄華院の二十八世の法主になつてゐる。

父の富永元保は、子の三休上人を、心の頼りにしていたらしく、元保は頻りに帰郷を促し、三休上人は老父に孝養を尽したいと決心し、法主から退き、六年後の永禄九年、再び故郷の土を踏み、長福寺で晩年を過した。

一方の毛利元就は、周防の大内氏が、陶晴賢のクーデターで滅んだのち、陶氏を厳島で討ち、出雲の尼子氏と対決することになった。

永禄五年六月には、石見銀山・山吹城の開城に成功し、軍を出雲に進め、広瀬の富田城を長期戦で攻め、永禄九年十一月には遂に尼子氏は滅亡する。元就はかつて、大内義隆の出雲攻めに加わり、大内軍のみじめな敗軍を経験しており、この教訓を生かして兵站戦を確保し、松江の洗合に本陣を置いて、四年がかりという粘り強い包囲網で、尼子氏を屈服させた。

元就と三休上人

永禄十年二月、元就は

出雲大社へ参拝して、戦勝のお札祈願をしたのち、石見へ思い出の足を踏み入れた。

二十五年前、長福寺の三休上人が「やがては中国の大將に成り給うべし」と告げたことが胸をよ

こぎつた。堂々の軍勢が長福寺を訪れた。

元就と三休上人は、ドラムチックな再会をした。恐らくお互いに胸がつまり、感動で目をうるませたことだろう。元就は七十一歳、三休上人は五十歳になつてゐた。元就は



毛利元就像 (出雲・鏑淵寺蔵)

「あのとき、うちひしがれていた私が、あなたに出会つたことで、とても勇気づけられた」

元就は思い出をかみしめながら三休上人の手を握り、寺領として八町四方の農地を寄進し、着ていた陣羽織をぬいで、上人に記念として贈つた。

昔の長福寺には、元就が鎧を掛けた黒松や、手を洗つた池があつた。元就はその黒松と庭の池を、和歌にあらわして残した。

草ずりの糸の流れと
千代かけて祈る心は
松ぞしるべき

濁りなき庭の池水
そそぎては心の垢穢も
残らざりけり

元就の陣羽織は、法衣に仕立て直され、いままも長福寺の宝物となつてゐる。

確定申告の状況

【所得税】

広島国税局管内（中国五県）の平成7年分申告所得税の確定申告状況は次のとおりです。

①全体の状況

納税人員は、五四万二千人で、前年を3%下回りました。

これは課税最低限の引き上げ等制度減税の影響と考えられます。

申告所得金額は、1%の増、申告納税額は、4%の増といずれも前年を上回りました。

②営業所得者

納税人員は、前年を5%下回り、申告所得金額、申告納税額ともそれぞれ対前年比94%と6%づつ下回りました。

③農業所得者

水稲の作況指数は高く

推移しましたが、その他の農産物を含め一昨年よりは全体として、価格及び収穫量の落ち込みが影響し、納税人員、申告所得金額及び申告納税額

いずれも前年を25%強下回りました。

④その他の事業所得者

納税人員は、前年より4%、申告所得金額は、1%それぞれ下回りましたが、申告納税額は、前年を1%上回りました。

⑤その他所得者

納税人員は、前年を2%下回ったものの、申告所得金額は3%、申告納税額は7%とそれぞれ前年を上回りました。

⑥譲渡所得の申告状況

納税人員で4%、申告所得金額で5%それぞれ前年より減少しました。

【消費税】

平成7年分の個人課税事業者の消費税の確定申告状況は、申告総件数三万八千件で、前年より4%下回りました。

申告納税件数も前年より4%減少し、申告納税額も6%減少しました。

【適正公平な課税確保】

税務署では、資料情報などから見て申告義務がありながら申告をしていないと認められる者に対して、早期に接触して申告書の提出を求めるとしてまいります。

さらに、納税者の方から提出された所得税、消費税の確定申告書についても、個々の申告内容を検討して、内容に問題があると認められる者に対しては、必要に応じて調査を実施するなど、適正公平な課税の確保に努めることとしています。

平成7年分申告所得税の確定申告状況（石見大田署）

区分	納税人員(人)	所得金額(千円)	申告納税額(千円)
営業	837	3,053,808	228,999
その他事業	505	2,019,053	150,587
農業	32	82,959	2,900
その他	1,888	7,906,855	321,474
合計	3,262	13,062,675	703,960

平成7年分県別申告所得税の確定申告状況

区分	納税人員(千人)	所得金額(百万円)	申告納税額(百万円)
広島県	203	1,039,831	69,855
山口県	112	495,446	28,433
岡山県	129	634,938	38,579
鳥取県	44	189,082	9,559
島根県	54	228,987	11,691
合計	542	2,588,284	158,117

平成7年分消費税の確定申告状況（石見大田署）

納税申告件数(件)	申告納税額(千円)
340	119,837

平成7年分県別消費税の確定申告状況

区分	納税申告件数(百件)	申告納税額(百万円)
広島県	137	3,711
山口県	81	2,552
岡山県	79	2,207
鳥取県	29	886
島根県	44	1,393
合計	370	10,749



質問 手帖

【質問】

素人考えで決算書の利益の約半分が税金だと思っていました。実際の納税額と大分違っていました。法人税の計算のしくみを教えてください。

【解答】

法人税額は、税務上の課税所得に税率を乗じて計算されます。この課税所得は、株主総会で承認された決算書の利益に、税務上の規定による加算や減算がなされて求められます。

決算上は費用計上されるものでも、税務上は損金（税務上の費用を損金といいます）と認められないものや、決算上は収益計上されるものでも、

税務上は益金（税務上の収益を益金といいます）にされないものなどがあります。これらの取扱いの異なるものの調整計算があるので、決算書上の利益（損失）と課税所得は一致しない方が普通です。

【解説】

一、課税所得

法人税の申告は決算日から二ヶ月以内に行なわれなければなりません。この申告は確定決算上の利益（損失）に、税務上の調整項目を加算または減算して算出された課税所得によって行われます。確定決算という場合の確定とは、株主総会で承認されたという意味で、つまり商法上の決算書の利益または損失が課税所得計算の出発点となります。

二、税務調整

(1) 税務上の調整項目
税務上の調整項目は、

その性格から次の四通りになります。

① 決算上の収益でも所得計算上「益金不算入」とされるものの減算（還付金等の益金不算入等）

② 決算上は収益計上していませんが、所得計算上「益金算入」とされるものの加算（法人税額から控除する外国子会社の外国税額の益金算入等）

③ 決算上の費用でも所得計算上「損金不算入」とされるものの加算（交際費の損金不算入等）

④ 決算上は費用計上していませんが、所得計算上「損金算入」とされるものの減算（新規取得土地等の累積損金不算入負債利子額の損金算入等）

(2) 決算調整項目と申告調整項目
この税務調整には、決算上織り込んで財務諸表を作っておかなければ認められない項目（これを

決算調整項目といいます）

と、申告書を作成するときに加算・減算する項目（これを申告調整項目といいます）とがあります。

また、決算調整項目のうちでも、株主総会における利益または剰余金の処分によることができるものもあります。

以上の調整項目の代表的なものを例示すると次のとおりです。

① 確定した決算で費用計上しなければ認められないもの（減価償却費、各種引当金等）

② 株主総会における利益または剰余金の処分によることができるもの（特別償却、国庫補助金等によって取得した固定資産の圧縮記帳等）

③ 申告調整によって行うことを要するもの（寄付金・交際費の損金不算入、青色申告による繰越欠損金の損金算入等）

三、税額控除

法人税額は課税所得に税率を乗じて算出されますが、この算出税額から税額控除を行った残額が納めるべき法人税額となります。

これらの税額控除の主なものには次のとおりです。

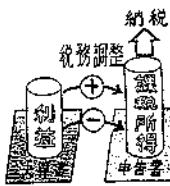
① 二重課税排除の目的から行われる所得税額等の控除

② 外国法人税額の控除

③ 粉飾決算に基づく過大申告の更正に伴う法人税額の控除

④ 電子機器利用設備を取得した場合等の政策減税としての法人税額の控除

以上、簡単に説明致しましたが、今一度、貴社の申告書を御検討してみたいか、



（竹下税理士）

石見大田法人会地区内の日韓交流

石東地区日韓親善協会会長 渡 辺 常 弘

一、はじめに

戦後の島根県と韓国との交流は、昭和四十年に日韓国交正常化が漸く実現し、翌四十一年、当時の田部長右エ門知事を团长とする中国五県で組織した韓国親善視察団の訪韓に始まる。

翌四十二年、田部知事は、自ら会長となり、島根県日韓親善協会を結成し、日韓交流親善の礎を固められたのである。

以来、スポーツに、文化事業に、又産業視察に訪問或は招聘の実績を重ね、又、県内に六つの日韓親善協会、即ち、安来地区、松江地区、出雲地区、石東地区、石央地区、石西地区の単位会を結成し、県の親善協会は連合会として、交流親善事業

の展開がはかられた事はご承知の通りである。

以上の状況を受けて県内各地で、環日本海時代の到来を予測し、更に北東アジア地域の将来を展望し、曾ての山陰地方が表日本であった時代の、再来を夢みて、日韓の交流親善事業が急速に進展して来たのである。

わが、石東地区でも勿論日韓親善交流事業の推進をみているが、特に石見大田法人会の地域内での日韓交流事業の経緯をここに改めて検証しながら、過去十年位以前から提唱されて来た東京経由でない国際化、即ち地方自前の国際化を自途とし、活発な摸索が続いている地域の姿を、共に喜び合いたいと思う次第である。

二、大田市と韓国大田広域市との交流

昭和六十二年十一月十三日、わが大田市は市長以下百余名、出雲空港より釜山金海空港へ、石東地区日韓親善協会のチャーターによる東亜国内航空DC9型機で訪韓、金海空港では、韓国大田市

民二十名の出迎えを受け、慶州市一泊、翌十四日大田市郊外の儒城温泉観光ホテルで姉妹結縁を行ったのである。

同夜の歓迎レセプションは真に盛大なものであり、「この結縁を大切に、親善の絆を深くしよう」と、参加者全員決意を新にした次第である。

時期として幸運であったのは、結縁の翌日から大統領選挙が告示され、激烈な選挙戦のため、姉妹結縁どころではなかったのであるが、盧泰愚大統領が当選、わが方から日時を決めて早目に決行したが、好運であったと思う。

韓国では「姉妹縁組みの条件として、その都市の半分以上二倍までの人口がある相手」というきまりがあり、政府の認可事項となっている。当時韓国大田市は人口九十万、

当然ながら相手の都市は、人口四十五万から八十万ということになり、認可を取るとは容易ではなかった。

私は、冗談ではあったが、両市の予算を比較すると出換算で、丁度、韓国大田市の半分がわが大田市の予算であったので、条件に適合していると主張したことを覚えている。

同じ月の三十日には、韓国西大田青年会議所の会長、金光鉄氏外一行五名の訪問を受け、大田青年会議所との姉妹結縁を希望されたが、当方の都合でお断りすることになった為、名古屋市の青年会議所と姉妹提携された。翌昭和六十二年五月二十日、韓国大田市より、副市長を团长とする友好親善訪日団十九名が大田市を訪問、盛大な歓迎セレモニーが、大田グラインドホテルで開かれた。



横断幕を携えて金海空港に訪韓団を出迎える大田市の市民

大田市民会館前広場で
の記念植樹も行われ、爾
来、両市の友好親善交流
は、継続して安定的に行
われている。

三、慶州韓日親善協会と
石東地区日韓親善協会
との交流

昭和六十一年九月二十
四日、石東地区日韓親善
協会が誕生した。地域は
大田市、江津市、邇摩郡、
邑智郡の二市二郡である。
安来、松江、出雲地区に
ついて県下四番目の協会
である。

創立総会は、大田グラ
ンドホテルにて、知事代
理の副知事、下関より総
領事、県日韓連会長、居
留民団地方本部長他多数
の来賓を迎え真に盛大で
あった。

協会設立以来、地区の
国際交流の先達として、
新聞テレビ等の放送機関
同行のモデル訪韓ツアー
等を実施し、交流親善の

実をあげて来た。

昭和六十四年九月二十
一日、島根県が韓国慶尚
北道と姉妹結縁の打ち合
せ会を慶州市のホテルに
行った同日、わが石東
地区日韓親善協会は、慶
州韓日親善協会と姉妹縁
組を結んだのである。

去年は、六月出雲空港
より韓国大邱市の空港へ
外国人としては、初めて
チャーター便で石東地区
協会が乗り入れ、慶北道
知事李義根氏と友好をは
かった。

四、大田市の中学生の韓
国大田市並びに慶州市
へ研修派遣事業

わが大田市の中学三年
生が、昭和六十三年八月
訪韓の旅へ出発した。

目的は、女子生徒七名
は大田広域市立燕亭国楽
研修院で短等の吹奏を研
修し、男子生徒八名は、
慶州市の韓日親善協会副
会長の禹英吉氏経営の月

城窯で青磁器づくりを研
修すると共に、若い中学
生時代に、身近な外国へ
出掛けることにより、国
際感覚を身につけ、将来
に役立てようという、教
育の見地からの発想であ
る。其後、毎年継続し、
本年度九回目を迎えるこ
とになった。

本年一月十七日には、
大田市の名門大徳中学校
より三十名来市され、プ
ラザホテルにて歓迎会を
開催した。



中学生親善研修韓国訪問（月城窯にて）

五、大田EXPOが、平
成五年開催され、チャ
ーター便にて訪問

国際万博委員会承認に
よる万博が、姉妹都市で
ある大田広域市で八月七
日より十一月七日まで、
西歴にちなみ、九十三日
間に亘り開催。大田市は
じめ全県あげて、チャー
ター便にて訪韓し親善の
実をあげた。

六、仁摩町職員全員の親
善並に海外視察訪韓

仁摩町においては、町
長の発案で、職員全員に
国際感覚を養う必要性か
ら、昭和六十二年より五
ヶ年に分れて訪韓。事前
の勉強、帰国後の反省報
告会を開催され、傍聴人
にも多大な感銘を与えた。

七、温泉津町と韓国慶北
道、聞慶市と友好交流

平成三年十一月、町が
焼き物を通じて文化交流
を行うため、聞慶市の聞
慶窯々元千漢鳳氏を町に

招聘し、更に平成五年十
月、温泉津町より十二名
が聞慶訪問、平成六年十
一月、聞慶より十七名温
泉津町へ来訪、平成七年
六月、温泉津より聞慶市
訪問、目下交流中である。
八、おわりに

韓国と我国は、地理的
歴史的、又文化面でのい
ろいろな絆がある。

近いと兎角摩擦も起き
易い。日本人は腹芸を好
むが、韓国人は理屈を通
そうとする。

韓国人の反日感情、日
本人の嫌韓感情、お互い
に反省すべきであるが、
個人的に付き合ってみる
と、お互いに人間性の良
さがわかるようになる。

友好親善の目的はそこ
にある。お互いに引越し
できない国同志の宿命の
もと、仲よくやらなくて
はならないと考える次第
である。

会員親睦ゴルフ大会

優勝 神門 獎氏

(有)神門組

第22回石見大田法人会親睦ゴルフ大会が、さる四月十三日、大社カントリークラブにおいて開催されました。

当日は、日本銀行片山仁志松江支店長並びに、



石見大田税務署長武内勝郎氏も参加され、五十四名の会員が集い、和やかに開催されました。

晴天にも恵まれた絶好のゴルフ日和の中、松井副会長の挨拶の後、参加者一同が見守る中での始球式。片山支店長の一振り、ボールはフェアウェイのど真中に飛んでいき「ナイスショット」参加者全員拍手喝采をし、皆優勝を胸に秘めながら、ティーグラウンドを後にしました。

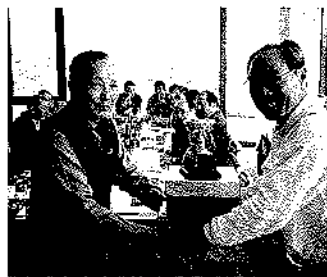
日頃のコンペと違って初顔合せの組合せが多く日頃の忙しさも忘れ、心

地良くプレーを楽しまれた様です。

そして、いよいよ競技を終ったのスコア申請に、皆さん一喜一憂される中、松井副会長のネット69、片山支店長の70という好スコアを破り、神門さんがネット68と近差でみごとに優勝されました。

表彰式

引き続き、クラブロビーに於いて懇親会の開かれる中、勝部局長の司会のもと、表彰式が松井副会長の挨拶により始まりました。



優勝 神門 獎氏

準優勝 松井 義夫

三位 片山 仁志

四位 千田 丁龍

五位 本田 鉄市

B/G賞44、37で81のベストスコアは千田丁龍氏でした。

ちなみにB/B賞は中島和夫氏です。

その他片山支店長の用意されたナイスミドル賞をはじめ、D/C賞、D/T賞、N/P賞、飛び賞、参加賞と多数の賞品が全参加者に贈られ、参加者の皆さんは冷たい飲み物を飲みながらひととき今日

のゴルフ談議に花を咲かせ散会致しました。

優勝の

よろこび

神門 獎氏

ゴルフ歴は今年六年目でして、まだまだ未熟な私が十八回大会では準優勝を、今大会には諸先輩を前に、はからずも優勝させて頂きました。

これはやはり、波多野さんを始め、パートナーの方々と「朝めし」「昼めし」「ビール」ぬきのお陰だと思います。ありがとうございました。

今度はH/Cも相当？……頂く事と思いますが、一生懸命頑張ります。今後とも皆様の御指導の程、よろしくお願ひ致します。



企業訪問

建設業の役割と

未来へ向けて



代表取締役

(有)下垣工務所

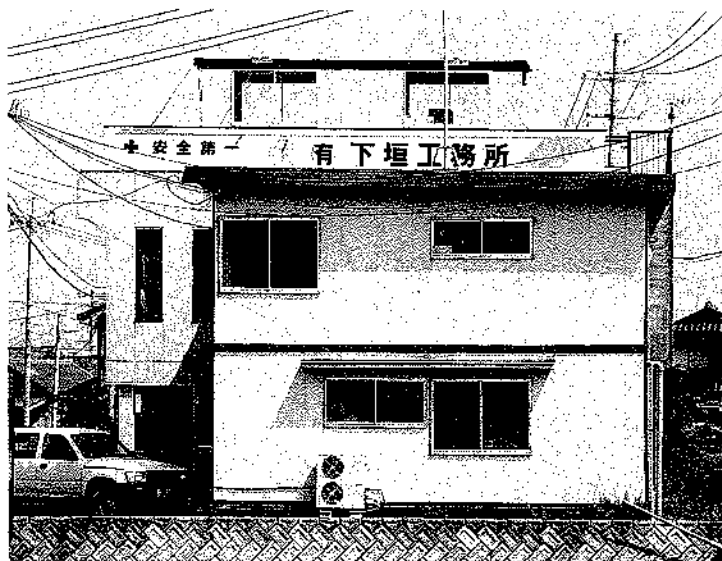
下垣 一治

(資本金 一、五〇〇万円
従業員 二七名)

当社の概要を紹介させて頂きますと、創業は、先代社長が昭和二十一年終戦後復員して帰り、ふる里の復興を目指し、土木建設請負業の下垣工務所を創業したのが始まりで以来昭和五十二年に有限会社下垣工務所に組織変更し、今年平成八年で創業五十年を迎える事が出来ました。これも地域の皆様方の暖かい御指導と御支援の賜物と心より感謝を申し上げる次第で

ございます。

当社の業務は、公共工事や民間の土木建設工事請負で営業を続けて来ております。これまで道路の新設・改良工事、学校・住宅・工業団地等の敷地造成、河川の改修、大雨や地すべり等による災害復旧工事、田畑の整備を行う土地改良事業、治山ダムの建設など多くの事業に参加させて頂きました。又、最近では環境整備、景観保全事業、森林



土木工事、下水道整備等環境や自然保護関連の工事も多くなって来ております。自然と調和しながらの遊歩道の整備、アウトドア指向のキャンプ場の整備工事なども施工して来ました。私達の会社

は、役員員合わせて三十名程の小さな会社ですが、取引先の資材・機材メーカーや専門工事、特殊工事を施工される会社三十二社で協力会を組織し、迅速に安全に良質な工事を完成するような体制を

つくって戴いており、施主の御要望や技術上の問題を解決出来るようにしております。そして新しい技術や素材・工法なども常に先取りするよう研修会・講習会への参加社員資格取得へのサポート等も行っております。又、福利厚生面の充実という事で親睦会、旅行、協力会と共催での講演会、社会奉仕活動など年間を通じてのコミュニケーションと親睦を深める活動行事も行っております。釣り、ゴルフ、ソフトボール、ボウリング大会など楽しいスポーツ活動も積極的に行っています。

私達の従事する建設業は、社会資本の充実、地域社会の基盤づくりを手伝い、又自然を保護し、緑や水を守り次の世代に引き継ぐ大切な役割の産業でしょう。振り返ってみますと、



島根県出雲農林振興センター優良工事（大邑地区広域農道整備工事）

戦後の物資不足、セメント、釘、鉄筋など建設資材もなく釘など何回も再利用していました。それから高度経済成長、石油

ショック、バブル景気を下してバブルの崩壊、貿易摩擦、円高による産業の空洞化、企業の海外移転、景気の沈滞と目まぐるし

く世の中は動いておりませんが、私はこれらの出来事・現象は、ゆっくりとした成熟社会へ向けての過程だと捉えています。今後も増々便利で快適な生活環境を整備する需要は大なるものがあるでしょう。そこで、私達の建設産業は他産業の人・異業種の方々も交え、協力し合い次の成熟社会建設に向けての努力、活動をする事が大切でしょう。

建設業も古い時代から新しい時代に入っています。Uターンの若者、Iターンの都会から田舎に来る人、後継者不足といわれる中ですが、若い社員や女性社員が現場の仕事を安全に進める為計画書の作成、工事途中でのチェック、データ管理、完成品の品質管理など施主の信頼に応えられるよう当社でも元気に活躍しています。

当社では、関連の企業グループとして産業廃棄物処理業(株)リフォーム興産と農業生産法人(有)神原エーデルファームがあります。いずれも異業種ではありませんが、お互いの企業が地域密着型で支え合う関係があります。例えば環境整備のリフォーム興産で道路河川の草刈り等で出た草木を農業部門で堆肥に還元し、建設部門で畑やハウス施設を整え有効利用する事が出



エーデルファームのパンジー

来ます。ゴミや廃材でも再生すれば大切な資源として使えます。大量生産・消費の時代から環境や自然を守り、資源を循環して有効利用する地域密着型の環境関連企業グループとして地域社会や皆様方のお役に立ちたいと願っています。

終わりに際しまして、私達の郷土の発展と皆様方の御健勝を心よりお祈り申し上げます。

ガンにならないために

小笠原 公

長寿社会の健康上の問題点

高齢者（六十五歳以上）数が人口の七%を越すとその国は老化傾向と関連が言われています。我国の高齢者数は現在十四%強、二千年には十七%になると人口問題研究所が推計しています。

生を受けた以上健康で天寿を全うすべきです。然しながら長寿社会ほど健康上の問題点が多くなります。それはガンを始

めとする成人病や骨粗鬆、痴呆症人口が増えることです。

ガンの増加について

我国は長寿国家でありながらその裏腹には有病者が多く、不幸に死亡割合が年々増えています。疾病別入院数で申しますと三十年以前には少なかったガン、心臓や脳の血管疾患が増え、死亡率でガンが第一位、心疾患が第二位です。

ガン死亡率については全死亡数の二十七%強を占め、今後の増加が予測されています。そこで先ずガンの予防について述べます。

発ガンの出発点

身体は約六十兆個の細胞の集まりです。この一つがガン細胞に変化して増え、体機能を乱す異常な細胞の集団がガンです。ガン発生は後述するDNA（遺伝子のこと）が傷

つくことが出発点です。DNAはどの細胞にもあり、二本の糸がねじれた形に似ていて折畳まれ一個の細胞に二十三個入っています。筋肉や内臓、血液その他身体は総て異なった種類の蛋白質でできています。多種の体蛋白を組立てるための設計図に相当するものがDNAです。

ガン発生のしくみ

DNAを傷める物質を発ガン物質と言います。

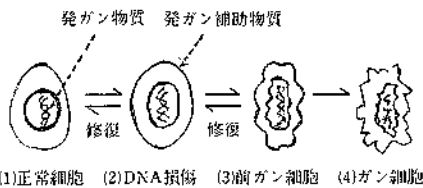


図. 発ガンのしくみ

体蛋白質を作るときの大切な設計図DNAが発ガン物質によって図の(2)のように先ず傷み、次に発ガンを助ける発ガン補助物質が作用すると、図の(3)のように細胞膜も傷み、前ガン細胞を経てガン細胞に進みます。

生活環境にはDNAを傷めつける原因が多数存在しています。大きく分けると、各種化学物質、ウイルス、放射線などです。発ガン性の化学物質は自然界にも存在し、カビのほか調理の仕方や食べ合わせによっても生れますので、発ガンの危険度が最も多いのは食物です。

調理や食べ合わせでできる発ガン物質

焼肉が流行しています。肉や魚を焦がすと発ガン物質ができます。こげは食べないことです。魚を網で焼くと油が落下し燃えてできた発ガン物質

が煙で再付着します。食べ合わせの例としては焼魚と野菜漬漬や燻製品と浅漬を一緒に食べると胃の中で発ガン物質が生れます。このような偏食は避けましょう。ビタミンCは胃内の発ガン物質生成を止めます。焼肉や焼魚を食べるときは醤油を少なくし、レモンや大根おろしをたくさん食べるようにしましょう。

卵や脂肪を食べると先ず胆汁が出てきます。胆汁は脂肪をマヨネーズ様にして消化を助けたのち小腸、大腸を通って糞中に捨てられます。大腸には腐敗菌が住んでいるため、胆汁成分を変化させることができます。ですから脂肪の偏食を避け、毎日排便して発ガン物質を捨てましょう。

食物せんい不足の影響

我国の食生活は欧米化が進んでいます。つまり

肉脂肪量が増え、逆に野菜などのせんに質が少なくなつたことです。食物せんにとは、野菜、海藻の粘質例えばこんにやくや寒天などの消化しないものことです。

肉脂肪に偏り食物せんにが少ない食事では質量が十分できません。糞は百五十グラム以上でない毎日排便しません。排便日数が延びるほど、食べ合わせや大腸内で生れた発ガン物質を捨て切れず、吸収されてしまします。近い将来女性では大腸ガンが第一位、男性は肺ガンに次いで第二位に増えると推測されています。

食物せんの減少に反比例してガンが増えたことからせんに質の必要性が見直され、動物性せんのキチン・キトサンが開発されました。キチン・キトサンはえびやかにの甲羅に含まれるせんに

であり、植物性せんによりも大腸内発ガン物質や塩分の吸着力が強く、大腸内腐敗菌を少なくします。腐敗菌を少なくするためには食物せんにや乳酸菌が必要です。乳酸菌の代表はビフィズス菌ですが、毎日摂ると悪臭のない黄金色の糞がでるようになります。

Eの必要性

発ガンのしくみの項で、ガン細胞への進行を発ガン補助物質が助けることを述べました。発ガン補助物質のうち最大の悪役は活性酸素(悪役酸素のこと)です。

活性酸素とは体内に摂り込んだ酸素の一部が変形したもので、わがまま勝手に動いて細胞膜を傷めます。この悪役を消すためにはカロチン、ビタミンC、Eを十分摂る必要があります。

にんじん、トマト、緑

色野菜には橙色、黄色の色素を含んでいます。この色素をカロチンと言います。カロチンを摂ると肝臓でビタミンAになります。野菜にはビタミンC、Eも含まれているので野菜を毎日三百グラム以上食べましょう。

都合のよいことに身体にはガン化しかけた前ガン細胞を修理して、正常細胞に引き戻す役をする修復遺伝子が働いています。この遺伝子が少ないとガンになりやすいのでカロチン、ビタミンC、Eが是非必要です。

ガンになりにくい体質

ガン細胞は誰でも毎日生れていると言われています。ガン予防のために食物や調理の仕方につけるのは勿論、ガンになりにくい体質にすることが大切です。その体質とはガン細胞を見つけて壊す役をするナチュラルキラー

細胞が元気で働いている体質のことです。

ナチュラルキラー細胞は白血球の仲間のリンパ球の一種類であり、リンパ腺で生れます。誰でも血液一滴中に約二百個存在しています。ところが日常の生活状態で、その数の半分以上の五十乃至六十%はなまりており、実際に働いてくれる数は半分以上の四乃至五十%です。ストレス、過労や睡眠不足が続いていた、肉脂肪偏食、ビタミン不足などではなまけものが多くなります。ガン患者ではなまり型が非常に多くて七十%以上であり、逆に働きもの型のナチュラルキラー細胞が多くて七十%以上の人からはガン発生がないと報告されています。このようにリンパ球の力で病気を防ぐことを細胞免疫と言います。

細胞免疫力を強くする

プロポリス

前述の細胞免疫力を強くするのに役立つものがプロポリスです。プロポリスは蜜蜂が山野から集めた植物樹脂に蜂の分泌物を混ぜて作った膠様物質です。巣箱の角や出入口に塗りつけてカビやウイルスの発生を防ぐ役をしています。

プロポリスは古来ヨーロッパを中心に抗菌、抗炎症、抗腫瘍作用を持つ民間薬として用いられていました。我国では約六年前から研究が始められて、ガン研究者のガン細胞抑制効果発表で一躍注目されるようになりました。その後の研究でプロポリスに抗ガン、活性化酸素害、抗炎症、脳神経鎮静などの有効成分を含むことがわかりました。今日では細胞免疫力増強によるガン予防、疲労回復、口内炎、皮膚病、糖尿病などの軽減に用いられるようになってきました。

石見銀山・根ほり葉ほり

銀山の坑底で働く

無名の人たち

石村 勝 郎

濟生卑言

石見銀山といえは、銀をめぐる武將たちの争いや、日本の鉱山の先進的製錬法とといった、歴史の華やかな面だけが、われわれの関心をひきがちである。

この重く厚い銀山の歴史を支えていたのは、銀掘りと呼ばれる、坑底で働く無名の人たちだったことを、私たちは忘れてはならない。

佐渡金山では、こうした坑夫たちの生活が、文書の上でもくわしいが、石見銀山では断片的な伝聞でしか、知ることができない。ただ一つ、備中

笠岡からやって来た、青年医師、宮太柱が書き残した「濟生卑言」という

文書で、銀掘りの姿を、かいま見るくらいなものである。

宮太柱は安政三年（一八五六）八月、代官、屋代増之助の招きで、治病対策をたてるため銀山へやって来た。

銀掘りは四年にして無病の人無しという、悲惨な実態による産銀の減少にたまりかねて、代官所が治病対策にのり出したもので、宮太柱はそのころの銀山について、次のように述べている。

坑内で働く人々

嘉永五年（一八五二）

ごろ龍源寺坑で、水素ガスが原因で坑内が燃え、坑内にいたほとんどが死んだが、宮太柱はその跡を調べ、あるいは坑口から数百丈（約二百尺）の坑底に下ったり、坑道を数千尋（約十丈）歩いたりなどした。

暗い坑内には鉱塵がもうもうとたちこめ、硝薬を燃やすような、いやなにおいがする。昼夜五交代制だが、日に当たるのは、一日のうちの十分の一くらい。働く人たちの顔は青黒く、洗ってもきれいにならない、みんなやせこけて、肌は灰白色、からだにはハリが全く無い。

鼻汁や唾には、石の粉や坑内の明りのススがまじって出て、次第に肺が犯されていく。

（坑内の明りは、銀山絵巻に描かれているように、サザエやアワビの殻

に、魚油やたねの油を入れ、紙芯に火をともしていた。）

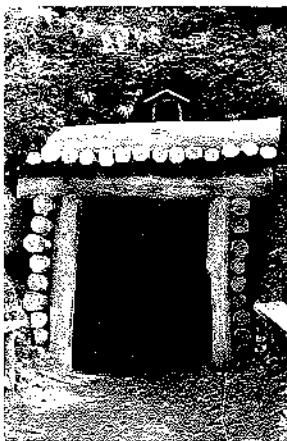
坑内の水に、石灰を少し加えた中に、魚を放つと、すぐ死んでしまうので恐ろしいことが分る。

ある人が生活に困って、ちよつとの間、銀掘りの生活をしたところ、銀掘りをやめたのち、何年もの間セキに悩まされ、くさいにおいのする唾が出たり、ときには石の粉がまじって出る症状が、仲々なおらなかつたという。坑内のくらしが、いかにひどいかということが、よく分つたという。

無名の人々を思う

宮太柱は、金銀銅は天下の宝として、重要な役割を果たすが、坑気はこのような凶暴な害を及ぼす、こんな環境で働く銀掘りが、天下の富を支えていることを忘れてはならないと、強調している。またそれに対処する医療の研究が遅れていることを悲しんでいる。

宮太柱は、通風機などを考案して銀山を去っていくが、銀山の歴史を顕彰する許りでなく、無名の銀掘りについての研究や、慰霊祭など開くことが、もっと重要ではないだろうか。



龍源寺間歩

わが社のふれっしゅさん

- ①どんな動機で入社されましたか。
- ②あなたが地元を期待することがあれば。
- ③あなたが最近一番良かったことはどんなこと。
- ④あなたが最近気がかりなことはどんなこと。
- ⑤あなたの趣味は。
- ⑥あなたのPRをどうぞ。
- ⑦あなたの会社のPRをどうぞ。

大田青果(株)
有馬 綾乃



- ①この会社なら自分の力が発揮できると思ったから。
- ②お年寄も若者も住みやすい街作り。
- ③大田青果で働けること。
- ④車の事故と、寺である新入社員研修。
- ⑤スポーツ鑑賞、特に野球。

- ⑥いつでも元気があることだけがとりえです。
- ⑦いろいろな人との交流がある明るく楽しい会社。

大田青果(株)
岩崎 恵



- ①この就職難を乗り切った結果。
- ②明るい未来と楽しい地域作り。
- ③大田青果で楽しく働け

大田青果(株)
清水 嘉代



- ることです。
- ④梅雨がきたこと。
 - ⑤人のおしゃべり。
 - ⑥ちよつぴり内気を18歳。
 - ⑦とても明るくて楽しい会社です。

- ①市場という仕事に前々から興味を持っていたからです。
- ②お年寄り地域と呼ばれないように若い人たちが地元に残りたいという気持ちをもってくれることです。
- ③朝、目覚しただけでおきれることです。
- ④早起はできるようなったけど、夜早く寝れないということかな。
- ⑤特にありません。
- ⑥自分では、がんばり屋

松崎製作所
出口 弘美



- だと思っんですけど。
- ⑦面接に来た時は、静かだったので、ちよつとこわいなと思っただんですが全然そうじゃありませんでした。とても明るく、優しい人達でした。
- この会社を選んで、良かったと思っました。

- ①地元に残りたかったから。
- ②あそぶ場所をいっぱいにしてほしい。
- ③ありません。
- ④会社であまりしっぱいしないようにしたい。
- ⑤音楽鑑賞など。
- ⑥明るい、ちよつとバカ。
- ⑦社長さんや社員のみなさん明るくて、とても楽しい会社です。

松崎製作所
果瀬 育



- ①山陰唯一のユニークな存在であるということでおもしろそうな会社だと思っったから。
- ②もっと若者が住みたいと思うような街になるといい。
- ③久々に中山美穂さんのアルバムが発売されたこと。
- ④至上最高のデブを記録したこと。(減る傾向なし)
- ⑤世界一かわいい我家の愛犬ベークンと一緒に寝ること。
- ⑥とにかく健康。
- ⑦「島根から世界へ」を会社方針とし頑張っていますので、よろしくお願ひします。

非違事例

最近の法人税調査事例から

法人税関係

〔売上除外の事例〕

(1) 食料品製造業を営むA社は、特定の取引先に係る売上金を、取引銀行以外の銀行の、代表者個人名義の預金に振り込ませる方法により、売上金を除外していた。

なお、除外資金は、家族名義の定期預金としていたほか、代表者個人の株式購入資金に充てていた。

ごまかしていた所得金額は、4年間で9千3百万円に上り、加算税を含め法人税4千3百万円を追徴した。

なお、除外資金は、代表者の個人的支出に充てていたほか、機械等の簿外資産の購入資金に充てていた。

ごまかしていた所得金額は7年間で1億6百万円に上り、加算税を含め法人税5千百万円を追徴した。

(2) 機械修理業を営むB社は、年間売上の約半分を占める得意先の売上を除外していた。

なお、除外資金は、経理責任者の普通預金に留保していたほか、代表者の個人的支出に充てていた。

ごまかしていた所得金額は7年間で1億1千7百万円に上り、加算税を含め法人税6千百万円を追徴した。

(3) 架空外注費を計上していた事例
土木工事業を営むC社は、下請先に依頼して水増しした請求書及び領収書を発行させて、架空外

注費を計上していた。

なお、これによって除外した資金は、経理責任者の普通預金に留保していたほか、代表者の個人的支出に充てていた。

(4) 架空人件費を計上していた事例
靴の製造業を営むD社は、従業員賞与を事業年度末までに支給していたかのように仮装計上していた。

なお、その資金は実際に支給した日まで定期預金として留保していた。

ごまかしていた所得金額は2千万円で、加算税を含め1千万円を追徴した。

(5) 雑収入除外の事例
電気工事業を営むE社は、保険契約の名義を変更することによって保険金収入を除外していた。

なお、除外資金は、役員からの借入金と仮装して入金処理していた。

ごまかしていた所得金額は2千万円で、加算税を含め1千万円を追徴した。

ごまかしていた所得金額は5千2百万円に上り、加算税を含め法人税2千百万円を追徴した。

ごまかしていた所得金額は5千2百万円に上り、加算税を含め法人税2千百万円を追徴した。

源泉所得税関係

仕立上がりの場合、第3種事業（製造業）となるので、注意が必要です。

宗教法人Gは、葬儀等のお布施収入を無作為に除外し、代表役員が割引債の購入費、郵便局の定額貯金等として個人的に蓄財していたほか、子弟に対する仕送りや生活費として消費していた。

課税を免れていた金額は、5年間で6千4百万円に上り、加算税を含め源泉所得税千9百万円を追徴した。

消費税関係

縫製業を営むF社（簡易課税事業）は、製造業であることから第3種事業としていたが、材料等は売上先から支給されるため第4種事業となる。

このため、みなし仕入率の違いから、消費税額百万円を追徴した。

その他、呉服小売業は



心配なのは「がん」だけですか？

脳血管障害(脳卒中など)・心臓病・糖尿病・高血圧などの身近な成人病が引き金となります。

■ 誰にでもおこりうる不安 ■

成人病

その後遺症で

痲ほう



寝たきり



高度障害



こんな方はいませんか？ ボケ①(分)間クリニック

- 血圧が高め(YES/NO)
- 仕事一辺倒で、趣味やスポーツなどに無関心(YES/NO)
- お金に困らず、時間の余裕がありすぎる(YES/NO)
- ガンコで、自己顕示性が強い(YES/NO)
- 非社交的で、親しい友人がない(YES/NO)
- 生きがいや楽しみをもっていない(YES/NO)
- 異性に興味なくなった(YES/NO)

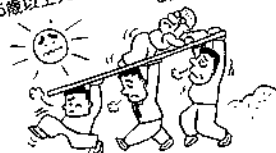


YESの多い人はあぶない！

法人会厚生制度 スーパー介護定期保険

- 法人会会員の皆様向けの専用商品です。
- 法人会会員であればお一人からご契約になれます。
- 介護年金の支払中に85歳を越えた場合、要介護状態が続くかぎり介護年金の支払いは継続します。

30年後(2025年)
どんどん進む高齢社会……
公的年金だけでは頼れない時代です。
(65歳以上人口)働き手2.2人で1人を支える



厚生省 人口問題研究所「日本の将来推計人口」
平成4年9月推計

従業員がよい環境で仕事ができるように取り組むことも信頼される社長さんの条件です。誰もが直面している痲ほうや寝たきり、高度障害に備える法人会の「痲ほう・介護保険制度」。福利厚生の一環としてご活用ください。

● 保障例 (85歳満期・65歳全期払・100万円コース)

痲ほう	要介護状態になったら	介護年金(無制限)	100円
寝たきり		介護一時金	100円
高度障害になったら		高度障害年金	100円
		高度障害一時金	100円
死亡されたとき		死亡保険金	経過年数による所定の金額
月払保険料		30歳・女性	3,610円
		35歳・男性	4,350円

*介護年金を年額800万円まで大きくできます。*高度障害年金、高度障害一時金のお支払いは所定の年齢までとなります。*被保険者が「介護年金」「高度障害年金」のお支払い対象となられた場合、保険料の払い込みは免除されます。

法人会厚生制度

総合保障型

スーパーがん保険

すでにご契約の「がん保険」に
〈脳卒中〉〈急性心筋梗塞〉の保障を
特約ならではの割安な保険料でプラス、
三大疾病をワイドに保障します。

お問い合わせには、同封のハガキをご利用下さい。
お急ぎの方は下記にお電話下さい。

● お問い合わせは

石見大田法人会 ☎2-0765
青木 恵 ☎2-2226

● 引受保険会社

AFLAC 生きるために、生きる保険を。
アメリカンファミリー生命保険会社

新規加入企業運動

役員企業加入運動

紹介運動

実施中!

労災的な保障のない経営者に大きくワイドで充実した保障です。

《1億円コース加入例》

保 障 の 対 象		法人会の大型保障	一 般 の 保 障	
事 故 の 場 合	災害死亡保障	2億円	1.5億円	
	重度後遺障害保障	1億円	なし	
	入院 保障	国内の場合 1日以上入院	1日につき 36,000円	なし
		国内の場合 5日以上入院	1日につき 46,000円 <small>(億高730日まで)</small>	1日につき 5,000円
	通院保障	1日につき 22,000円	なし	
	医療保障	200期までの実費	なし	
	後遺障害保障	300期～1億円	100期～700期	

※海外での事故入院は、1日以上は72,000円、5日以上は82,000円の入院日額になります。

病 気 死 亡 保 障		1億円	1億円	
病 気 の 場 合	入 院 保 障	成人病 5日以上184日迄	1日につき 20,000円	1日につき 10,000円
		274日以上入院	180期	90期
		274日以上入院後退院	60期	30期
	以成人 外病	5日以上184日迄	1日につき 10,000円	1日につき 5,000円
		274日以上入院	90期	45期
		274日以上入院後退院	30期	15期

事 故 の 場 合	注1 通院保障	1日につき 3,000円	3,000円
	注2 手術保障	1日につき 20期～50期	1日につき 5期～20期
	救援者費用保障	1,000期までの費用	なし

注1. 入院給付金の支払事由に該当する入院をし退院後に所定の通院をされたとき。

注2. 事故の場合は、国内36期～144期・海外72期～288期別途上乘せになります。



社
法
人

石見大田法人会

☎08548-2-0765

**** お役に立ちます、すぐれた保障****



法人会の「経営者大型総合保障制度」Lタイプ

ワイドな保障で、企業経営をサポート!

① 保険料は全額損金に算入

法人が負担した保険料は、**全額損金算入**出来ますので法人税・事業税・住民税が軽減されます。(節税対策としてご検討下さい。)

確実な経理処理のできる**月払**と、決算処理可能な**年払**があります。

② 退職金・功労金などの財源として利用

万一の場合には、保険金を**死亡退職金**や**弔慰金**等としてご利用頂けます。

後継者に事業を譲られるとき等には、減額・解約により解約払戻金等を**生存退職金**としてご利用頂けます。

③ 一定保険料で、最高85歳まで長期保障

経営者や幹部社員の方々に安心して仕事に専念頂ける**長期保障**です。

しかも、保険料は**期間中一定**です。

④ 海外での事故・病気も保障

海外にも安心してご出張、ご旅行して頂けるように、海外での事故、病気も保障します。海外での事故や病気でお困りのとき、**24時間**いつでも日本語でコレクトコールにより、相談が受けられます。

⑤ 生存中でも支払われます (大型保障とセットにより2,000万まで)

ガン・急性心筋梗塞・脳卒中にかかった場合、生きるための保険金が生存中に支払われます。

⑥ 充実の医療保障で安心

税のこぼれ話

火消し

時は江戸時代、慶安三年（一六五〇年）の事です。

幕府は武士から火消しを選び、二組の消防隊をつくりました。これが、世界で最初の消防組織となったそうです。そして屋根の上で繩を振つての「町火消し」はそれから約60年後の享保三年（一七一八年）に作られました。

これはお馴染み、南町奉行大岡越前が組織したもので、全部で48組あったそうです。その後、江戸末期には、木製手押し式のポンプも登場しました。ですから、消防に關しては、我が国は当時からかなり進んだ取り組み方であったといえます。

しかし、やはり木造の家が多いため、火事の被害は悲惨をきわめたそうです。

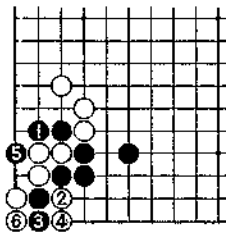
さて、昔も今もかなりの件数で火災が発生していますが、所得税法においては、不幸にして災害などによって自分や家計を一にする親族の資産に損害を受けた場合などには、その資産の損失などのうち、一定額を控除することができる「雑損控除」がもうけられています。このように、所得税法は、私たちの生活など、状況に応じたキメ細かな配慮を行っていますが受けたくないですよ。火の用心！



囲碁問題の解答

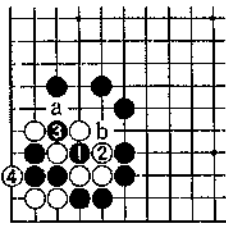
問題①

黒1のオサエが起手で、白2なら黒3のサガリ、有名な「石塔（せきとう）シボリ」が見えてきました。



問題②

白2の時、黒3が肝要です。黒5までのコウが正解。白4でaは黒bで、これは白の失敗。



編集後記

天領三十号まで、一度も編集を休まれた事のなかった勝部事務局長が、此度、御尊父の御逝去で欠席されました。謹んでご冥福をお祈りします。

顧みますと、法人会が社団化されたのは、随分以前のことですが、社団化条件のハードルが高く、容易なことではないと感じている間に、いつしか全国の法人会のすべてが、社団法人となっていました。

今、青色申告会の社団化が始まっている。平成五年の東京板橋青申会の社団化から、広島西青申会まで、既に十余りの青申会の社団化をみている。簿記会計の知識の向上、コンピュータの普及等と共に、徐々に納税環境も整備され真に喜ばしい

ことであると思う。

又、東京経由でない、地方自前の国際化が標榜されて十年余、今わが島根県も五年前から出雲空港の国際定期便の開設に盡力している。

広島市と韓国大邱広域市との姉妹結縁話も進み、中国税理会と大邱地方税務士会との姉妹縁組も来る十一月一日に式典をあげることに決定。

此の動きに關連して、当地の石見大田税理士会に対し、慶州市税務士会が友好親善交流を打診して来ている。

今や、世界は確実に好ましい融和の方向へ進みつつある。

地域の移りゆく姿を、的確に捉える会報誌としていつまでも歩み続け度いものと考えてる次第であります。

（広報部 渡辺）

明るい暮らしに奉仕する
建築金物・刃物工匠具・家庭金物・計量器・合鍵・ギフト

有限会社 福田金物

島根県大田市大田町本通 TEL (08548) 2-0133・FAX (08548) 2-0133

京呉服・雑貨商

清 有限会社 松井清商店

〒694 島根県大田市長久町(大田市駅裏) TEL (08548) 2-2111(代)
〒604 京都市中京区西ノ京西月光町21 TEL (075) 801-9443

給排水衛生・冷暖房工事

ダイケン商事株式会社

本社／大田市長久町長久ハ23-3 TEL (08548) ② 0975
温泉津出張所／邇摩郡温泉津町小浜口92 TEL (0855) ⑥ 2668

お食事・休憩・宿泊

30名様までの宴会承ります。
特別料理・仕出し料理

(慶弔仕出し料理・行楽のお弁
当・おせち料理等も承ります)



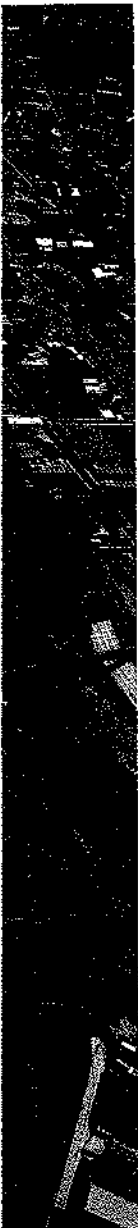
島根県邇摩郡温泉津町温泉津
TEL 0855-65-2126 FAX 0855-65-2246

総合設計で地域づくりをサポートする

三谷 創造の美を拓く、 株式会社 設計 燃える職能集団。

代表取締役社長 三谷 忠義

- 島根事務所/〒694 島根県大田市久手町波根西777の1 TEL (08548) 2-8121(代)
- 広島事務所/〒732 広島市東区光町1丁目11番5号(チサンビル内3F) TEL (082) 263-8510(代)



社団法人 石見大田法人会会報 第31号

平成8年7月12日発行

発行所 社団法人 石見大田法人会

編集 広報委員会 委員長 渡辺常弘

大田市大田町 大田商工会議所内
TEL (08548) 2-0765

印刷 つきはし印刷

大田市島井町 TEL 2-0540