

天領

第13号

1987年7月



大田 邇摩法人会会報

目 次

韓国経済視察	1
今後の飛躍を期待	5
源泉所得税の改正点	6
非違事例	6
三婦人部合同研修旅行	7
囲碁問題集	7
企業訪問「富士ドライブ」	8
ふるりの散歩路「史跡の里 石見銀山」	10
質問手帳	12
おしらせ	12
会員親睦ゴルフ大会開催	13
天領秘話「大田城址むかし・むかし」	14
ストレッチ体操	16
税のこぼれ話	16
ミニ税務コーナー	17
セレクト21	17
法人会報を読んで	18
囲碁問題解答	18
編集後記	18

温泉津のケーソン基地

中世から近世にかけ、遼摩郡温泉津港は、石見銀山を背景にして出船、入り船が湾内にひしめく、ロマンな歴史をしるした。

温泉津が銀山の海の基地になったのは、ふところが深く、嵐のときの避難港となるし、水深が深い魅力があったからだ。町ではさらに近代的な顔を整えるため、第八次におよぶ港湾整備計画を進めている。

この歴史の港に新しいアクセントを描くのは、湾の西岸に出現したケーソンの建設基地だ。

最近の港湾整備は、大型化に向っているが、その場所も外洋へ築かれるようになった。外洋の激しい波に耐える施設としては大型コンクリート函が必要だ。ケーソンとは、20Mに30M、高さ17Mのそのコンクリート函をさす。

温泉津湾のすぐれた自然条件にひかれた五洋建設（本社・東京）は昭和40年から町に話しをもちかけ、昨年11月には基地「温泉津造函所」を完成し、オープンさせた。

基地の面積は15万平方M。6階建ビルと同じスケールのケーソンを四函同時に建設が出来る。ケーソンはレールに乗せプラットホームへ運び、シンクロリフト（エレベーター）で進水し、曳き船で仮り置場に運ぶが、ケーソン進水の景観は、江戸時代の盛んだった港の顔を、ふと連想させたりする。

石東地区日韓親善協会韓国訪問

(一行78名)



国立博物館(旧朝鮮総督府前)

昨年九月、大田・江津・遷摩・邑智の二市二郡で結成された親善協会が、躍進を続ける経済の視察を兼ねて、去る四月末から、四泊五日で韓国を親善訪問いたしました。韓国は初めての方も多いため、経済視察と観光との二つの目的がありましたので、纏りのない報告となりましたことをお詫びいたします。

(一) 韓国訪問の経緯

島根県日韓親善協会が発足してから既に十八年、最近出雲地区に次々と親善協会の結成をみ、韓国慶州市月城郡韓日親善協会と姉妹縁組が締結されました。将来の大陸との交渉の進展を予測して、友好のきずなを

暖めておこうというわけである。日韓両国間には数々の懸案があるのは周知であるが、両国のおかれた位置立場から、永久に深いつきあいを重ねてゆかなければならない宿命にあります。

わが石東地区親善協会は管内全域の市町村長各位、経済団体のトップの方々の賛同を賜り、会員二百余名で発足したのであります。

現在、中進国の先頭に立ちその経済発展が、全世界の注目を集めている韓国の社会、経済、文化の実体に触れ、併せて親善を計り度いとの会員の希望によって、今回の韓国訪問を計画しました。

幸に、協会顧問である、

石田大田、福原江津両市長はじめ、泉仁摩町長、堀江江津会議所会頭他、多数の会員の御参加をいただき、石見町のあらがね太鼓の一行の御参加も得て、総数七十八名の訪韓団が結成されました。

旅程は大阪で結団式を行い、ソウル訪問、二泊し、専用バスにて、高速道路を南下、途中、民族村見学、大田市訪問、亀尾工業団地視察、慶州着、翌日浦項製鉄所視察、慶州において、石見町あらがね太鼓一行と合流、歓迎交歓会に参加、翌日釜山金海空港より大阪着というコースである。

(二) ソウルにて

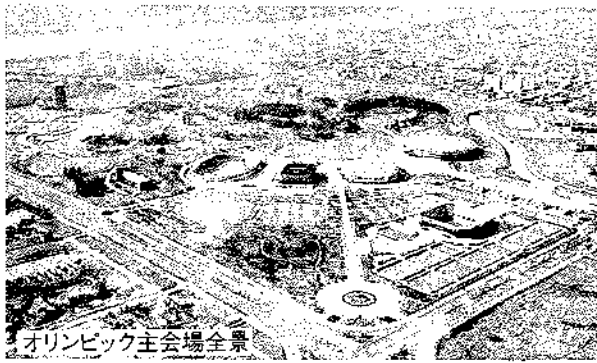
韓国は一週間程、晴天続きという予報の通り、快晴、金浦空港へ到着、各人がつけている親善協会各員の大きな名札をみて、税関検査も極めて、簡単。歓迎の幕をつけた貸切バス二台に分乗して、アンバサダホテル

に向う。

ガイド女史が韓国は遺跡文化財を除くと、すべて日本に見劣りして、見ていただくものも少ないが、韓国民の努力と誠意をおみやげにしていただき度いとの素晴らしい挨拶に感心する。但し、豊臣秀吉出兵、日韓併合等の解説は肩身の狭い思いをさせられた。

初日の夕食会には、韓国銀行(中央銀行)の朴聖相総裁に御臨席いただき、話を承る予定のところ、折悪しく、大阪でのアジア開銀の総会へ出席のため不在となり、やむを得ず、ウォーカーヒルにて、韓国の民族舞踊等を觀賞し乍らの夕食会になった。ウォーカーヒルには南北の朝鮮事変の折に、米軍のウォーカー中将戦死の場所であり、此の名称がある。カジノ等も併設され、観光名称となっているのは、御承知の通りである。

翌日、午前中は李王朝の



王宮である景福宮をたずね、それと隣接する開館されたばかりの国立博物館を見学した。この建物は、旧朝鮮総督府庁舎であり、石造四階建の威風堂々たる建造物である。王宮の前に立ちはいだかる格好に建てられていて、現在では日本人は肩身のせまい思いがするが、韓国政府は取りこわす意向もあつたが、論議の末、敢て現在の形として、残したと

いう由である。この中には、大谷コレクシヨンも初めて公開されている。午後、我々は正式ルートを通じ、オリンピック委員会を訪問、韓滿熙僑局長の丁寧な出迎えを受け、スライド及び展望台で説明を承った後、バスにて広大な場内の案内を受けた。私共は御好意に報ゆるため、オリンピックの成功を祈つて、今井副団長より、些少の御寄附をいたしました。

(三) 民族村を訪ねて

三十日早朝、ソウルを出発、京釜ハイウェイを専用バスで南下すること、約五十分（距離四十一キロ）民族村に到着した。外来文化の流入に伴い、亡びゆく韓国固有の生活文化全般を網羅して、残すための人工の村で、総面積約三十万坪、濃い松の緑に囲まれた盆地に、約二百余棟の、歴史や伝統にちなんだ家屋が立ち並び、実際に人々が、昔ながらに、民族衣裳とワラジばきで、朝鮮五朝時代の



生活像を再現している。この人達は全部公務員ということである。家々の中には、居酒屋、鍛冶屋、薬局、その他各種の商家等が各地方の多くの

農家や、爾班（ヤンバン）貴族の邸に混在していて、屋外公演場等もあり、韓国に於ける名所の一つとなっている。

時間の関係で、充分には見物が出来なかつたが、楽しい一ときではあつた。

(四) 大田市庁訪問

民族村見学を早々に切りあげて、次の目的地に向う。高速度道路を更に百キロ程南下すると、忠清南道の中心地、大田市に到着する。現在、人口八十六万人、明年には、百万人を超えて、政府直轄市になる予定である。韓国もやはり、人口の都市集中の現象と呈しており、総人口四千百万の四分の一にあたる一千万人がソウルに集中し、釜山市三百八十八万人、大邱市二百二十万人、仁川市、百五十万人、光州市百万人であり、大田市は韓国六番目の大都市である。此の視察旅行に参加された石田大田市長の目的の一つは、予てから話題となつていた、韓国大田市と姉妹

縁組の可能性を打診することにあつたので、大田市内にある慶州東急ホテルのチエン店の三扶ブラザ食堂で、昼食をとる時間をさいて、石田市長以下六名で、市庁舎をたずねたのである。折悪しく市長は出張中で、趙鐘完副市長と面会して、約四十分会談したわけであるが、韓国では、姉妹縁組は政府承認事項となつていて、早速前向きで、その手続をとり、速かに縁組を締結したいとの先方の希望でもあつた。大田市は韓国の、中央部に位置し、広い平野をひかえており、交通上の要衝でもあるので、国防上の意味合いもあつて、首都をソウルから此処に移すべきであるという意見も多しと聞いています。そこと縁組して、経済、文化の交流を図ることは、真に意義あることではないかと考えたながら、大田市をあとにしたのであつた。

(五) 亀尾工業団地視察

大田市より東南東、八十

キロの位置に、総面積三〇〇万坪の亀尾工業団地がある。

此の団地は皆ては、京釜鉄道沿の一寒村に過ぎなかったが、前朴正熙大統領の郷里でもあり、近年大工業団地として、熟成してきたものである。二百四十の企業に約六万人の勤労者が働いている由であるが、その中の一つの金星財閥の先端産業である電気製品製造工場を見学することが出来た。併し、団地そのものの面積が、広大であり、通常の観光ルートから外れているので、目的の工場が見つからず、時間を空費した。

主としてテレビ製造の工程を見学したが、韓国でも子供がテレビを近くで見ても眼を悪くする傾向にあるため、一メートル以内に近づくと自動的に、電源の切れる装置をつける等の配慮を施している、興味深く感じた。

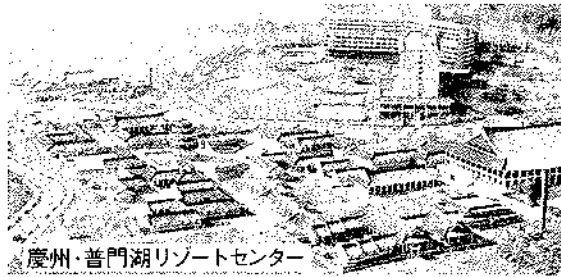
福原江津市長さんは、この十分の一に当る。江津工業団地が、なか／＼誘致工

業も来てくれない現状と比較され、感慨無量のように見受けられた。

(八)慶州東急ホテルへ

亀尾工業団地より東へ約八十キロ余、途中、韓国第三の都市、繊維工業の集積する大邱市を右手に見ながら、夕刻慶州市へ着き、慶州東急ホテルへ入る。

普門湖という広大な人造湖には、大白鳥の形の遊覧船も二隻あり、その湖畔には大規模なリゾート、ゾー



慶州・普門湖リゾートセンター

ンがある。その内の絶好の位置に建つ、慶州東急ホテルは、放射線形のホテルで、特別にどの部屋からも、湖が眺められるように設計されており、大統領専用の部屋もある、有名ホテルである。

来韓以来三日目であり、

明日の最大イベントの歓迎交歓会の前夜祭の意味もあり、慶州市、月城郡韓日親善協会の会長以下の御招待も必要のため、我々視察団同志の交歓も兼ねて、初めて、会食パーティを催した。二市二郡の地区外からも参加された方があるので、有意義な宴会となりました。

(七)浦項製鉄所見学

朝食後、専用バスにて快適なハイウェイを東へ向う。約二十五分にて浦項市へ到着。浦項総合製鉄株式会社訪問、弘報室ビルに案内され、渉外課長李舜喆氏の説明を受ける。

大ホールでパノラマを前に詳細に工場の説明、韓国の鉄鋼業界の現況等について

ても解説を受ける。

本年五月に完成予定の全羅南道の光陽製鉄所が稼動すると漸く国民一人当りの鉄鋼生産量が、先進国並となるが、尚、特殊鋼は、製造技術が低く、日本等より輸入しなければならぬ由であった。

展望台より、製鉄所全景を見たが、写真撮影は厳禁との事で、カメラを持参することも禁止されている。

戦前、大邱に住んでいた私は、海水浴には此の浦項に来るのが最も近く、当時は謹かな家並で、美しい砂浜が、続く漁村であったが、現在は二十六万の人口を持った都会である。

我國の鉄鋼業界の不況は御承知の通りであるが、新日鉄の新技術を投入して完成した、韓国の製鉄所に對し、競争力を失いつつある日本の業界に比較して、眼を見張るものがある。

バスで広い構内を見学し、圧延工場だけは、工場内部を歩いて視察し、慶州への

掃路についた。

(八)天馬塚、仏国寺、博物館等市内観光

慶州はいうまでもなく、新羅王朝千年の古都である。紀元前五七年より九三五年に滅亡するまで、五六代、九二二年間新羅の都であった。今日の慶州は人口十三万人、面積二一四平方キロの一地方都市である。併し、数え切れぬ程の遺跡、文化財は正に世界に冠たるものがある。

その内、我々は先づ大陵園を見学、二十余の巨大な墳丘が群集する、古墳郡域を公園化し、その内の一つを発掘し内部を復元して博物館としてある。韓国の古墳は、栗石を積み、その上部を土で、覆ってあるため古墳の盗堀は石積み全体が崩れるので不可能なのである。

此の積石塚を天馬塚と呼ぶのは、韓国最古の天馬園（白樟の樹皮に描かれた天馬図の泥よけ馬具）が出土した故である。



仏国寺

僱 此度の韓国経済視察の目的の一つに、慶州地区の韓日親善協会との交歓会がある。之は、わが石東地区日韓親善協会は、慶州地区親善協会と親しい出雲地区の協会の勸奨を受けて設立した経緯から、慶州地区の協会も友好関係を希望されている事情からであります。会は七時より東急ホテルの大会場で開宴された。

韓国側の主たる出席者は次の方である。

朴権欽大韓民国々会文教

公報委員長

馬龍洙慶州市長

金在權月城郡守

余生花慶州警察署長

朴大根慶州月城郡韓日親

善協会長

禹英吉全副会長

他地元政財界の名士約七十名

司会は主として、元木浦

市長で、現東急ホテル重役

の李在洪氏、通訳は在日韓

国居留民団島根県本部の朴

雄殿の前にある釈迦塔と多宝塔が、特に有名である。

(九)慶州市、月城郡韓日親善協会の歓迎交歓会開

熙澤団長である。

会場は五階迄吹抜けの大会場、セレモニのあと、韓国古典芸能、石見町のあらがね太鼓の披露あり、熱気溢れる交歓会となった。

(十)視察の結果について

我々の此度の見聞の結果を、輸出産業と観光産業について考えてみたいと思う。始めに書いたように、このツアーは、経済視察と観光の両面から、韓国を眺めることが目的であった。

ソウルに一步入ると、誰でも、高層ビルの建ち並ぶ近代都市、巷に溢れる自動車ラッシュ、その豊かで、活気に満ちた光景に、驚かれるにちがいない。勿論ソウルの活況だけを見て韓国

経済を語ることはできないが、八五年に極端に落ち込んだ実質経済成長率は、昨年

は十二%台に回復し、本年も同様の二桁成長率が予測されている。

又、輸出の面でも、カナダでは、大宇財閥製造の乗

用車ポニーが、ホンダを圧倒し、トップのシェアを占めるに至った。八五年からVTR、八六年から乗用車をアメリカに輸出し、昨年は、対前年輸出比一五%の伸びを示し、輸出入バランスも、一挙に三一億ドルを

超える黒字となったのである。乗用車は日本へも輸出準備の態勢にあり、半導体部門でも、アメリカ、日本へ迫っている。正に目を見張るばかりの急成長である。

韓国経済を飛躍的に発展させた起爆力となったのは、私共が見学した浦項製鉄所の完成といわれる。之は、

新日鉄が新技術を投入して完成させたことは、ご承知のとおりである。

このような背景から、今回、我々の接した韓国経済人も、日本は韓国に対し、

プーメラシ効果を心配して、技術供与を渋っているが、韓国はやがて米国と組むこと

の技術と韓国の生産性が組み合わされば、日本に充分対抗出来る。やがては日本とも水平分業の時代が来るに違いないとの考えである。

併し、韓国経済の発展は、三低条件、即ち、原油価の下落、国際金利の低下、ウォンの対円下落、この三条件に支えられていて、前途も楽観ばかりしては居れないと思う。

観光産業については、来年のオリンピックを目指し、道路の整備、地下鉄の拡充等が着々と進められ、又ホテル等のビル建築も盛んである。大韓生命ビルは、二六四米の東洋一の高さを誇っている。

此の世界の祭典を契機として、あらゆる面で飛躍をはかり、中進国から抜け出て、先進国への仲間入りを目指すため、大韓民国は渾身の努力を続けることである。

(渡辺 常弘)

今後の飛躍を期待



石見大田税務署長

川 増 南 岳

会員の皆様には、平素から税務行政に対しまして深い御理解と御協力をいただいておりますことを紙上を借りまして厚くお礼を申し上げます。

大田廻摩法人会の皆様には、活発な事業活動を展開され、適正な申告納税と税知識の普及だけでなく幅広く会員の経営基盤の充実に寄与されており、その発展は著しいものがあり、地域社会に対しても大きな貢献をしてこられました。これはひとえに役員の方々をはじめ、会員の皆様方の御熱意と御努力のたまものであり、心から敬意を表するものであります。

ところで、わが国の財政は、連年多額の公債発行を続けてきた結果、公債残高が累増し、その利払い等に

要する経費も増加する等、それを取り巻く環境には極めて厳しいものがあります。

わが国経済の着実な発展と国民生活の安定、向上を図るため、引続き財政改革を強力に推進し、その対応力の回復を図ることが、緊急かつ重要な課題であります。

このため、社会情勢の変化に応じて、更に、歳出面において、経費の徹底した節減合理化に取り組む必要があり、また、歳入面においてもその見直しを行う必要があると思われま

す。このような財政等の現状を踏まえ、国民の税の制度及び執行の在り方に対する関心は一層高まっております。

こうした中で、シャウプ税制以来といわれる税制改正案がさきの国会に提出されましたが、この法案は、御承知のとおり、衆議院議長あつせんの中で、今後の高齢化社会に対応する等、将来のわが国の財政需要を展望するとき、現在における最重要課題の一つであり、

直間比率の見直し等について、与野党協議して努力するという合意がなされ、このための協議機関が設置されて検討が行われているところであります。

それでは、今、なぜ税制改正かということの背景などを考えてみたいと思いま

す。まず、現行の所得税、法人税のもとの税負担の重圧感が一層大きくなってきております。所得税では、社会の中核となっている40代、50代の中堅サラリーマンの方々にとって厳しい構造となっております。また、法人税についても税負担が先進国の中でもかなり高い

水準となっております。

更に、間接税につきましても、課税物品と非課税物品との間に不公平が生じており、また、サービス産業のウエートが高くなっていく現在、消費税が物品に偏っているという問題の指摘もありません。

このような、現行税制のゆがみ、ひずみといったものが今日指摘されているわけでありま

す。これからのわが国は、高齢化が必然的に進んで行くわけですが、将来どのような税制によって対応すべきかを考えていく必要があると思いま

す。まず、税制というのは、過去の税制改正の歴史からみても、その国の発展進歩に伴って、社会経済の一つの大きな流れの中で、その時の必然から生じ、かつ、その時の国民が選択してきたことを忘れてはならないと思いま

す。次に、来るべき高齢化社会に向けて、どういう税制

がよいかは、単に今仕事をなさっている方々だけでなく、今、所懸命勉強している小学生、中学生の子供たちが将来納税者となったときにどういう税制がよいかという点も含めてお考え

いただき、国民各層の御理解と御協力が是非とも必要であります。幸いにして皆様の法人会では、堅実な企業

の経営態度を維持し、適正な申告納税が行なわれるよう常に努力を続けられ、大きな成果を挙げてこられました。このことは、私どもにとって心強い存在であり、今後の飛躍が大いに期待できるものと確信しております。

私どもといたしましても、これまで以上に皆様の法人会との協調を図り、その発展のために支援を惜しまない所存でございますが、税務行政に対しまして、変りない御理解と御協力を賜りますようお願いいたします。

非 違 事 例

PART XII

六十一年七月以降の税務調査の結果、次のような非違がありました。

一、たな卸の非違事例

イ、たな卸の計上にあたり、主要商品のみを行い、小物をまったく計上していないかつたもの。

ロ、仕入先の特売時において、一括購入契約し

仕入計上を行った商品の一部が期末までに未入荷となっているにもかかわらず、棚卸計上していないかつたもの。

二、保険関連の非違事例

イ、積立性の生命及び損害保険料の一部又は全部を費用計上していたもの。

ロ、会社が契約者及び受取人となっている損害

保険に保険事故が生じ、保険金を受ける事となったが、会社に受け入れず代表者個人が取得していたもの。

ハ、従業員を被保険者と

する団体保険に保険事故(死亡)が生じ、保険金を受け取った事により高収益が見込まれたため、死亡した従業員の家族に退職金及び弔慰金を支払った如く仮装していたもの。

三、貸倒損失の非違事例

個人時代の不良債権を会社に引継ぎ、数年間に渡り貸倒損失として損金処理していたもの。

四、経費の非違事例

イ、会社が所属する某協会の会館建設に伴う建設費用の負担金(十万円超)を、繰延資産に計上せずに一括費用計上していたもの。

ロ、社交団体、ロータリ

ッククラブ及びライオンズクラブの通常会費を交際費以外の費用科目により支出し、交際費の限度計算に含めていなかったもの。

ハ、政治団体に対する拠

金を、寄付金以外の費用科目により支出し、寄付金の限度計算に含めていなかったもの。

二、資産計上すべきゴル

フクラブの入会金の一部を、交際費として費用計上していたもの。

五、源泉所得税の非違事例

イ、パートの従業員に依頼され、年中の給与の支給額が九十万円を超える前に、給与の支給者名を知人等の名前に変え、名義分散する事により、夫の控除対象配偶者扱いにさせていたもの。

ロ、個人年金保険料に該

当しない生命保険料を、個人年金保険料として控除額を計算していたもの。

ハ、源泉徴収税額表乙欄

適用者に係る源泉税額を、月額七万四千円以上の給与支給者についても、一律七パーセントの税率により算出していたため、納付税額が過少となっていたもの。

一定の要件を満たしておれば海外慰安旅行費用も非課税に!! (本年一月一日以降実施分から)

使用者が、従業員等のレクリエーションのために行う慰安旅行の費用を負担することにより、これらの旅行に参加した従業員等が受ける経済的利益については、次のすべての要件を満たしている場合に限り、課税しなくて差し支えありません。

(一) 当該旅行に要する期間が二泊三日(目的が海外の場合には、目的地における滞在日数による。)以内のものであること。

(二) 当該旅行に要する費用の五十パーセント以上を使用者が負担していること。

(三) 当該旅行に参加する従業員等の数は、全従業員等(工場、支店等

源泉所得税・法人税の改正点

で行う場合には、当該工場、支店等の従業員等)の五十パーセント以上であること。
宿日直料の非課税限度額が引上げに!!
昭和六十二年一月一日以後支給すべき宿直料又は日直料については、非課税限度額が従来の一六〇〇円から二三〇〇円に引上げられました。

法人税関係の改正点
租税特別措置法における法人税率の特例が昭和六十二年三月三十一日で期限切れとなつたため昭和六十二年四月一日以後終了事業年度の法人税率は次のとおりとなりました。

種類	税率
普通法人	24.0%
資本金1億円以下	24.0%
配当分	32.0%
その他分	30.0%
資本金1億円超	42.0%
配当分	42.0%
その他分	42.0%
人協のない社団等	30.0%
年600万円以下	30.0%
配当分	42.0%
その他分	42.0%
協同組合等	27.0%
配当分	27.0%
その他分	27.0%
公益法人等	27.0%
配当分	27.0%
その他分	27.0%

三婦人部合同研修旅行

広島南税務署訪問

広島南納税貯蓄組合連合会婦人部との交流、情報交換等による研修会を開く

(六二・二・一七)

法人・青中・納貯連の三婦人部は、創立以来三回続けた、春の合同講演会に替って、今年は部員相互の親睦を一段と深め、尚、税知識の高揚を計りたいと、先輩である、広島南納税貯蓄組合連合会婦人部を南税務署に訪ねた。

参加者は二十一名、石見大田税務からは、山藤国税徴収官、法人、納貯連両事務局長引卒のもと、九時大田を出発した。折りから、県境は春雪しきり。南税務署着一時一〇分、広島婦人部八名に、広島南税務署側からは河村副署長、青笹特別国税徴収官、加藤統括官、渋谷総括徴収官、等の出迎

えを受け、一時三十分開会。

広島南納貯連会長、税務署副署長の挨拶のあと、大田側からは、杉谷納貯婦人部長の今回訪問の主旨と挨拶、財間青中婦人部長、市楽法人婦人部長と続いて各部の活動状況、問題点等、又広島側は、鍋島婦人部長の経験豊かな活動ぶりが(博多納貯連との合同研修等)披露され、婦人らしいなごやかさの中でお互の情報交換をする事が出来、三時三十分、熱のこもった会を閉じた。

夜はホテルに青笹徴収官、加藤統括官をお招きし、昼とは変わった雰囲気晩餐を共にした。一行も、すっかり打ち解け合った。



◇キラリンビール工場視察
翌十八日は、府中町にあるキラリンビールの工場を視察した。加藤統括官のご案内まで受けたのは恐縮の至りであった。太陽に育てられた大麦が新鮮なビールに生れかわる行程をつぶさに

視ては驚嘆せざるを得ない。空瓶にたばこの吸い殻やゴミが入って帰って来るのが意外に多いのに驚く。消費者の不見識さを指摘された思いで記念撮影を終る。

◇ガラス工場見学
帰途広島の新名所、ガラスの里へ立ち寄る。

レストハウスで昼食をとりガラス資料館、工場を見学した。原始時代の黒曜石の矢いりからニューメディアの花形、光ファイバーまでガラスの歴史から、現代作家作品展まで、その美しさに目をみはる。何よりの魅力は、見学者が工場で自分のオリジナル作品を作ることが出来る事であった。
きららと

ガラス工房春のいろ*
二日間の研修旅行は悪なく意義深く終り、参加した者は昨日より一段と親しさを増すことであろう。

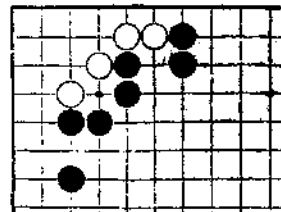
市楽記

●囲碁問題集●

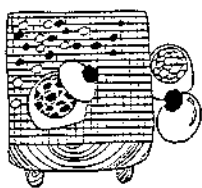
【出題】

(黒番)

必殺の一撃を示して下さい。



解答は十八頁にあります。



公衆衛生の向上に資する

株式会社 富士ドライ



代表取締役社長

鳴崎 忠 夫

(資本金 三七五〇万円)
(従業員 三〇人)

当社は、昭和三十九年七月に市内の四つの店が協力し、御富士ドライを設立したのが始まりです。

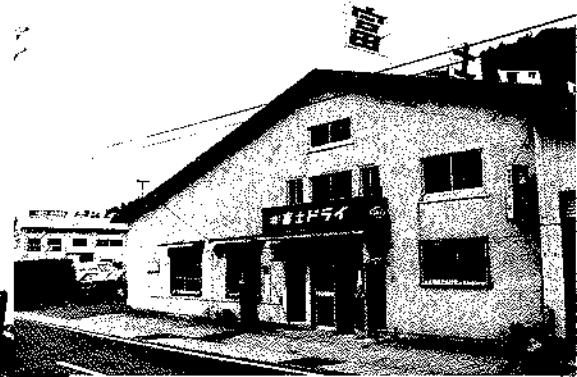
それまでは、クリーニング業の基盤が固まらない昭和二十八年に、大田市と邇摩郡の十三業者を集めて石東クリーニング協同組合を設立し、作業の効率化を図るために協同作業場を建設し、機械を導入することで技術や能率がアップし、成果をあげていた頃でした。それでも、有限会社設立に踏み切った大きな理由は、広島県の大手業者が、島根県に進出してくることにな

ったからです。

その当時、クリーニング業界での企業合同というのは珍らしく、県内では出雲市の業者に次いで二番目でしたが、実質的には最初ということでした。

スタート後は、順調に推移し、翌年には売上倍増、翌々年にはそのまた倍増という業績でしたが、昭和四十四年に売上鈍化の兆しが見えたためにダスキン部門を設立、昭和四十七年には株式会社として分離させました。

昭和四十九年に、病院関係の業者を吸収合併し、株



じゆうたんクリーニングのできる業者は、県内でもごくわずかです。営業エリアは、大田市を中心に東は出雲市、大社町、西は邇摩郡、邑智郡に及んでいます。また、特殊な物については、東は米子市、西は益田市からも注文が入ってきます。

邇摩根リネンは、隣接した場所であり、資本金二千万円、従業員数二十四人でその内二十人が障害者です。営業内容は、基準寝具とリネンサプライ、そして布団の賃貸を行っており、大田市を中心に、出雲市まで営業エリアとしています。基準寝具というのは、病院に納入する布団・シーツ・枕・毛布・カバーを一式としてレンタル、クリーニングを行うというものです。リネンサプライというのは、ホテルに納入する基準寝具のことです。お客さまを大切に

式会社に組織変更を行い、昭和五十五年には、基準寝具部門を独立させ、重慶身心障害者多数雇用事業所として邇摩根リネンを設立し現在に至っています。米子市から

益田市まで

御富士ドライは、一般家庭を対象としたホームランドリーです。

パーマックドライやエクンドライといった新型機械を導入し、布団の丸洗い・



当社は、お客さまを大切に、いつも心掛けています。お客さまの大切な物をより早く、よりきれいに、そしてより安くサービスするということです。

そのためには、

難しい注文が入れば、商品の製造会社と直接相談しますし、トラブルにも備えて商品には損害保険を掛けています。

また、当社は営業約款登録店として厚生省の認可を得ています。営業約款とはクリーニング業についての役務内容・施設・設備の表示を適正化し、損害賠償実施についての事項を定めることにより、利用者の利便を図り、併せて公衆衛生の



向上に資することを目的としたものです。

従業員への

きめ細かな対応

当社では、毎日、朝八時三〇分より朝礼を行っています。

従業員は、交替で前に出てスピーチをします。テーマは決っておらず、どんなことでも構いません。とかく、従業員数が多くなると、従業員を一面でしかとらえられず、理解が不十分になるのですが、このスピーチにより様様な面を知ることができ、従業員の掌握に役立っています。

また、身障者を雇用していますので、年に二、三回は身障者の家族を招き、保護者との懇談会を開いています。そうすることにより、身障者や家族の悩み、問題を知らることが

き、細かな対応も可能になります。

そして、従業員は年に一回、県内外を問わず、同業者の工場視察に出かけます。

他の工場を知ること、自分の工場を知ることにもなり、意識の向上にもつながります。先日、京都の工場を視察したばかりです。

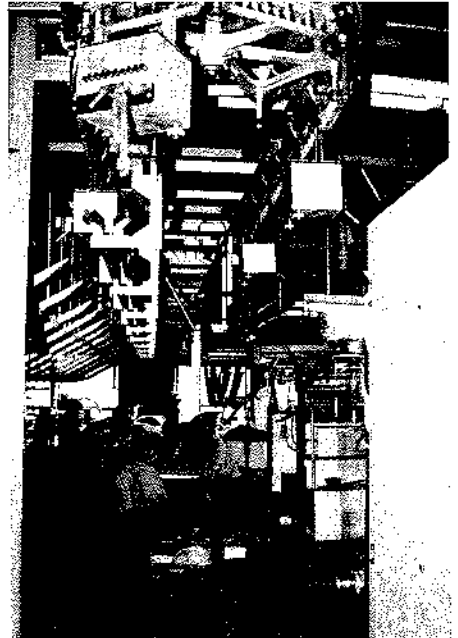
の発行開始

今まで、クリーニング業界は、不況に強い業種といわれていました。

確かに、そういう面はあったのですが、大型洗濯機や乾燥機が家庭に普及し、衣料品の素材についても、繊維の質が多様化し、今までは不可能だった家庭での洗濯が可能になったりしています。

今後は、合理化を推進し、コストの削減に努め、お客様へのサービスをより充実させていかなければと考えられています。

私は、昨年、全国クリーニング環境衛生同業組合連合



会の副会長に就任しました。

連合会では、業界の将来のために、横浜市にクリーニング大学を設立するなど積極的に活動していますが、ご存知ない方も多いと思いますので、この紙面を借りて一つだけPRさせていただきます。

組合加盟のクリーニング店は、全国で四方五千店を数え、島根県内には、二五〇店あります。その組合加盟店で、昨年十二月より、クリーニングのギフト券の取扱いを始めました。

このギフト券は、贈り物

に、お返しに、催し物の記念品にと多目的な使い方ができ、注目の的となっています。

そのため、新聞や雑誌などでもその便利さが取り上げられ、全国で話題を呼んでいます。額面は五百円。クリーニングギフト券「取扱店」のステッカーのある店ならどこでも利用できます。是非、ご利用下さい。

最後に、当社では、これからお客様さまの身になってのサービスを心掛けていきます。今まで以上に、ご利用いただきませうとお願ひします。

ふる星の散歩路

その三ノ二

つたと言われる名松、何れも市指定文化財です。

◎史跡家屋

大森町には全町にわたって数多くの史跡家屋が点在しています。これらの家屋は石見銀山、はなやかにかりし天領の時代の遺構を今に止めています、何れも県指定文化財です。

△石見銀山御料大森町年寄

遺宅態谷家

母屋のまわりを土蔵と長屋がとりまき入母屋造り瓦葺二階建に総漆喰をほどこした家構です、態谷家は江戸時代、大森町年寄を勤めた代官所の御用達を勤めた家で家業は酒造業や両替商を営んでいました。

△石見銀山御料郷宿田儀家

遺宅青山家

郷宿というのは幕府直轄領特有の宿制で宝暦年間に制度化されたもので銀山領百姓、町人たちを六

星の跡 山見銀石

前号で石見銀山の歴史のあらましを紹介しましたので今回からその史跡の主なものをご紹介したいと思います。

この銀山は四季、それぞれに私たちの心に潤いをもたせてくれる自然や史跡が当時のままに残されていることが大きな特色になっています。

観光客の皆さんが「日本にまだ、こんなところがあったのか。」と驚いて居られ、一度、この地を訪れて下さった方が、何回も足を運ばれるのも銀の壮大な歴史にまつわるロマンが秘められているからだと思えます。

◎大官所跡（表門長屋）

天領石見銀山として徳川時代二百六十五年、初代奉行、大久保石見守長安をはじめ五十九代にわたる奉行、代官をおいた、代官所遺構、今は文化十三年に建造された表門長屋だけが残され国指定文化財、門内には明治になって建造された元、郡役所が、石見銀山資料館となり数百点にのぼる関係資料が常設展示され毎日、多くの入館者でにぎわっています。又庭内には当時を偲ぶ、陣屋紅梅と呼ばれる唐梅の古木が春には美しい花を開きます。

◎勝源寺

大官所跡から徒歩で約三分のところにあり、浄土宗西派のお寺、本尊は阿弥陀如来、二代目奉行、竹村丹後守の菩提寺で竹村丹後守をはじめ六代官の墓所何れも県指定文化財、四脚楼門造りの山門には夜水を飲みに出たと言う伝説のある木彫りの龍があり、つつじの

古木を配した美しい庭園や裏山には東照宮が祀られています。又、寺内にはかくれキリシタン地蔵尊他があります。

最近、大田市母子会の皆さんがお茶処を開設されています。

◎城上神社

神階正一位、祭神は大物主命（大國主命）、延喜式神名帖に瀬摩郡の最初にあげられている式内社で大森町の氏神社でもあります、社殿は天正以来、度々、造営されましたが現在のものは文化八年の造営で県指定文化財。拝殿の格子天井の龍の絵は志学の画人、梶谷円庵の画いたもので参拝して、

かしわ手を打つと龍が鳴くといわれ、鳴龍の天井として有名、社室には大久保石見守寄進の能面、三面、川崎大官寄進の熨斗目一領、他があり又、境内には「相生の松」と言う黒松、赤松が一本になった古松があり大森の地名のもとにな

組の村分に分けられ、その組の町役、村人が常宿したり会合したりする指定宿。

田儀屋は大森町の重立衆(町役)で久利組の「郷宿」の遺構です、二階建瓦葺漆喰塗込めの外壁、妻入り形式の上方風の店構です。

△石見銀山御料郷宿泉屋

遺宅金森家

建物は寛政十二年(一八〇〇)の大火をまぬがれた江戸中期の遺構をほぼ完全にのこしたものの大森町並中最古のもの外面は平入り表屋造り、外壁は漆喰塗籠、軒瓦は家紋入りの堂々たる風格です、宝曆三年(一七五三)十月、川北甚右衛門通賀が大官所から波積組の郷宿を請け負っています。

△石見銀山代官所同心

遺宅柳原家

母屋の入口及び土間は左手にあり右手、玄関口から座敷となり間取りは田の字形式、一部に二階があり、表通りに面して木戸があり母屋裏には漆喰塗籠土蔵一棟があ

る。銀山付同心、役宅、当時中流の武家家敷で建物は質素であるが、当時を知る上で貴重な遺構です。

△石見銀山代官所地役人

遺宅岡家

地役人というのは代々世襲の土着的役人のことでこの家敷は江戸初期に鹿野忠兵衛が住いし、中期には銀山付役人、沢井久米衛門が入居し幕末まで続いた遺宅である、間取りは四間取形式で納戸と台所がつき玄関には女中部屋が残されて居り銀山付役人の中流層の生活を知る上で貴重です。

△石見銀山大官所地役人

遺宅三宅家

銀山付役人、田辺彦左衛門の遺宅で種印所係の家柄である、現在の家は江戸末期の建築であるが間取りは六間どりの鍵の間形式で門扉、露路門があり中流武家屋敷の面目をのこしている。

△石見銀山御料銀山町年寄

山組頭遺宅高橋家

遺構は銀山龍源寺間歩に通じる銀山道沿いにあり屋敷前を銀山川が流れる。

銀山道に平行して北側に茶室を設け、これに並行して主屋と結んで座敷、玄関、土間、長屋と続き街道に面したところは格子戸をはめこみ、天領当時の山組頭の遺構として風格を残している。山組頭は銀鉱山の取締役で鉱夫の人事方、物資の購入方などを主な仕事としました。

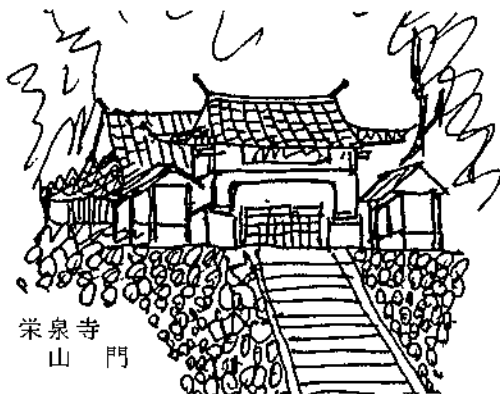
△石見銀山代官所地役人

遺宅阿部家

住宅は寛政十二年(一八〇〇)三月の大火で類焼したが同じ榮泉寺前の屋敷内に再建され、昭和二十五年頃、老朽化がはげしく大部分が解体された、主屋は中央に玄関、左に勝手口、右には一間壁を置いて上玄関、玄関前の前栽から上手は塀をめぐらして内庭を設け奥座敷に通じている銀山付役人、阿部清兵衛、甚左衛門(勤定役)の住居あと

△榮泉寺

曹洞宗永平寺派の名刹、雪巖山と号し、御本尊は釈迦如来、慶長元年、曆長禪師の創建で十世普光恭謙禪師の時、十八代代官、井戸平左衛門公が参禅され、その折、九州からきていた安居僧、泰永から甘藷の話を書き、この天領に広められた話は有名。山門は楼門作りで仏乗禪師在任の嘉永六年に建てられたもの。



榮泉寺門

質問帖

【質問】当社の役員が退職したので、退職金を支給することになりました。

資金繰りの都合上二年か三年に分けて支給したいと思えます。この場合、その支給した日に、役員退職金として損金に計上したいと思いますが如何でしょうか。

【回答】従業員の退職給与については、退職給与引当金、及び退職金共済契約等への掛金等により、その財源が確保されている場合がありますが、役員については、その対策がたててない場合が多いようです。更に、役員の退職金は相当高額になる場合もあります。

そこで今回は、役員に対して、退職金を二年か三年に分割して支給した場合の支払者及び受給者についての様に取扱われるかを考えて見たいと思えます。

(一) 経理方法

ご承知の様に役員に対する退職金は、法人の所得計算上原則として、損金の額に算入することが出来ませんが、損金の額に算入するためには、次の二つの要件を満たすことが必要です。

①その役員に対する退職給与につき損金経理をすること。

②その役員に対する退職給与の額が不当に高額でないこと。

二つの要件のうち損金経理とは確定した決算において、費用又は損失として経理することを云うものとされています。

又、役員退職給与の損金算入時期は、原則として、株主総会の決議等により、その額が、具体的に確定した日の属する事業年度とされていきます。

ただし、法人が実際に支給した日の属する事業年度において、その支給した額につき、損金経理した場合には、税務上も、これを、

認めることとしております。即ち、株主総会の決議等に基づき役員に対する退職金を分割して支払った場合には、その支払いをした金額を、その支払いをした年度で、損金経理すれば、税務上もこれを認めることとされております。

然し分割期間が、長期にわたる場合は、その性質からして、退職一時金の分割払いと云うよりは、退職年金の支払いと、みなされる場合もあります。退職年金とみなされれば、受給者の方で退職所得ではなく、給与所得として取扱われるので注意が必要です。

ご質問の様に、当初決定した退職金の、支給総額を単純に二年・三年に分割して支給するのであれば、退職年金とみなされることとはないでしょう。

(二) 所得税関係
役員が分割受給する退職金は、その金額が、株主総会等により、具体的に確定した年分の退職所得の収入

金額となります。

(三) 源泉所得税関係

確定した退職金を分割して支払う場合の、各支払いの際徴収すべき源泉徴収税額は、確定総額に対する所得税額を算出し、その所得税額を、各回の支払額にあん分して、各回の源泉徴収すべき所得税額を算出します。

①退職所得受給に関する申告書の提出がある場合
退職金の額から勤続年数等に依りて求めた退職所得控除額を控除した残額を二分の一した金額(退職所得の金額)を基として総合課税の超過累進税率を適用して計算した所得税の額を源泉徴収することとされています。

②退職所得受給に関する申告書の提出がない場合
退職金の額に二〇%の税率を適用して源泉徴収することとされています。

尚この場合相当な税額になりますので注意が必要です。(渡辺税理士)

おしらせ

天領さん(大田市)

日時 八月一日・二日

内容 (一日)

○ オープニングパレード

(午後四時)

○ 綱引き大会

○ 天領クイーンコンテスト

○ 子供みこし

○ 天領さん踊りパレード

○ 天領太鼓

○ 天領・ザ・チャンス

(二日)

○ カラオケ大会 十一時

○ 天領さんお笑いステージ

○ ふる里芸能大会

○ 代官行列 二時

○ 飛脚駅伝

○ 天領ギネスコーナー

○ 天領杯囲碁大会等々

○ 花火大会(久手港)

○ ミニSL(子供広場)

○ 変形自転車(〃)

○ 追跡ゲーム等々(〃)

(大森会場)

○ 江戸のまち開き 十時

○ 天領太鼓十時三十分

○ 代官行列十一時三十分

○ 参加者ふれあいゲーム

第 6 回 法 人 会 会 員 親 睦 ゴ ル フ 大 会 開 催

「優勝」市村省吾氏

(南文化環境技術センター)

恒例の会員親睦ゴルフ大会が、四月十一日(土)、大社カントリークラブに於いて開催されました。



今年で六回目を数えるこの大会も、昨年迄は、年々参加者が増加してまいりましたが、今大会は、あいにく翌日が全国統一地方選挙の投票日に当り、参加できない会員が多く、残念ながら三十九名でした。前日は雨で心配された天気も、当日の春空は、晴れ渡り、芝生の新芽も美しく、絶好のゴルフ日和でした。

多く、親しく、和気あいあいに、プレーが進行し、途中の昼食時には、前半の成績や、好プレー、珍プレーに話しが咲き、日頃、堅苦しい法人会も、一変して、和やかな雰囲気包まれ、会員の親睦の目的が充分に達せられた一日でした。

表彰式

大会終了後、同クラブロビーに於いて、成績発表、表彰式が行なわれました。成績は次の通りです。

優勝 市村 省吾
準優勝 林 基一郎
三位 勝部 謙吉
四位 吉田 弘
五位 和田 謙介



以上の表彰の外にも飛賞はじめ沢山の賞品が全員に贈られた後、優勝の市村氏が「初めて参加させていただき、一日楽しくプレーし、その上優勝することができ、信じられない気持ちです。今後とも皆様方と御一緒に参加させて頂きたい」と感想があり、次回は今迄以上の参加者を得て、法人会の親睦がより深まることを約束して散会しました。

- | | |
|-------|-------|
| B G 賞 | 小林 栄治 |
| N P 賞 | 宮本 誠 |
| | 松尾 親 |
| | 森 鉄夫 |
| | 堀 恒夫 |
| D C 賞 | 大畑 実成 |
| | 松田 雅弘 |
| | 永岡 明 |
| | 小林 栄治 |

にまごいせ祭り(仁摩町)

日時 七月二十五日(土)

内容

○オーブニングセレモニー

◇船行列PM二時(仁万港)

◇町内パレードPM三時

(仁万港前)

(仁万運動広場)

○温泉津太鼓PM四時

○郷土芸能PM五時

○ユカタコンテストPM七時

○打上花火PM八時(場所未定)

○仮装カラオケ大会PM九時

○盆踊り競演PM十一時

温泉津温泉祭り(温泉津町)

日時 八月七日(金)

内容

○青空市場AM九時(漁協前)

○ミ鉄人レースSR大会AM十時

○ゲートボール大会AM十時

(小学校校庭)

○子供映画会PM一時

(コミュニティセンター)

○子供みこしPM六時半(駅前)

○漁火行進PM七時半(漁港)

○花火大会PM八時(〃)

○温泉津太鼓PM九時(〃)

○銭太鼓PM九時二十分(〃)

○カラオケ大会PM九時四十分

(〃)

天領の秘話 ⑨

大田城址むかし・むかし

石村 禎久

江戸時代の大田城

大田市大田町の市街地から、北東側に当たる方向に、飯盛山(一七九M)・大田城址(一六〇M)・高丸山(三三六M)の三山が並んで立っている。朝夕にこの山を眺めて育った、この町の人々には三つの山は生活の一部として目に映っている。

江戸幕府が石見銀山を中心にして、銀山御料と呼ぶ天領政治をしていたころ、天領百五十三カ村内に六十カ所の御料林(公有林)を指定し、山林の保護に当たっていた。大田北村では三山のうちの二つ、大田城址十八町九反と同じ北村・長谷の松笠城址十三町歩が御料林に指定されていた。

大森代官所は大田城址の

肥培管理に気を配っていたので、城址に生い茂っていた松は美林をつくっていた。今は松食い虫の被害をうけたため、昔のおもかげが失われたが、明治年間ごろの記録には「大田古城山の松は良質で、檜に似ていて日本一だ」としている。

頂上にはかつて「魚鱗松」といわれた赤松の名木があったといい、樹皮の状態が魚の鱗の形をしていて美しく、かつ、いつの間にか伐られてしまったという。

代官所は美林に仕立てあげる撫育を、どんなふうにして行なっていただろうか。代官所の役人の中に山林行政にすぐれた人がいたことであろう。

銀山領では、代官がかわ

るたびに各村々から「村差出明細書上帳」を代官所へ出したが、文政十三年(一八三〇)のものをみると、大田城址は古城山とするし「往昔は小笠原彈正と申す人、居住のところ、二百七十年余り前に没落の由、申し伝え候えども、確かな儀存じ奉り候もの御座無く候」と説明している。大田高校の後方に、三角形の姿でそびえている古城山とか松山城とか呼ばれている大田城址が、戦国時代の城跡だったということも、案外に知る人が少ない。

作戦的位置

南北朝時代の終わりごろ、正平五年(一三五〇)邑智郡浜原の青杉城は、足利尊氏が送りこんだ高師泰の大軍の為に落城し、城主の佐波顕清が自決したあと、顕清のおじ(叔父)の胤連が大田に亡命して山城を築いたのが大田城である。

大田城がつくられて二百年余りたった永祿元年(一

五五八)には、大田城が石見銀山を守る作戦的に大事な拠点として、俄かに歴史の中に浮上してくるのが面白い。

毛利元就が石見銀山を狙うコースとして、安芸国からは川本経由があり、もう一つは石見銀山を占領したあと、銀山へ食糧を運ぶルートとしては、邑智郡都賀

に拠点を置いて、粕瀬から水上へ出るコースがある。吉川元春が都賀をたびたび根拠地に使っていたのは、都賀地方が有力な米の産地の一つだったからだ。石見銀山作戦コースの、南から侵入の障害になつていたのは、邑智郡川本の湯城(城主・小笠原長雄)だった。いわば唯一つの攻



大田城址の遠望

め口がふさがれているわけである。

毛利にとつてもう一つのガンは、兵站路が襲われる換点になった大田城だった。

毛利元就が相手を攻めるとき最大の武器は「謀略」だった。味方の兵を損傷させないで、甘い言葉をかけて説得し、無血で城を明け渡させる方法だった。

出雲の尼子方だった銀山の山吹城も、城主・刺鹿長信がこの手で弘治二年（一五五八）三月、戦わないで開城している。

山吹城へはこのあと、都賀から定期的に食糧を運んでいるが、尼子晴久は銀山を奪い返すには、先づ補給路を絶つてしまえと、大田城を基地にして、たびたび岩谷や水上の萩原付近へゲリラ兵を出渡させて、食糧を奪いとつている。

「これではたまらない」と、毛利方では川合村の忍原へ押し出して、永祿元年（一五五八）七月、尼子の大軍と衝突し、毛利軍が

大敗しており、この戦いは「忍原崩れ」と呼ばれ、銀山をめぐる大きな戦史の一つにあげられている。

山吹城の刺鹿長信という人は気の弱い人だったと見えて、忍原崩れがあつて間もない九月には、元のあるじの尼子に降参している。

くやしがつた毛利元就は、山吹城奪取の前衛戦として、永祿二年に川本の湯湯城を総攻撃して落城に追いこみ、山吹城攻めの態勢をつくりあげている。

元就は敵將に対し残酷だったが、元就の正室と長雄の妻とが、おば（叔母）とめい（姪）の関係だったから、小笠原を寛大に扱つていて、のちに那賀、邇摩、安濃、邑智の四郡内で四十カ村、一万七千石余を与えている。

大田城の最期

永祿五年五月、山吹城の本城経光は、元就の再三にわたる甘い殺し文句にひっかかり、遂にあっさり開城している。山吹城開城に驚

いた邇摩郡湯里の湯泉城の湯惟宗や久手・鯛走城の牛尾久信は出雲に引き揚げ、波根・旭山城の波根泰次は毛利に降参している。

大田周辺では大田南、赤波、市原、久利、川合、吉永、延里、鳥井を与えられた小笠原長雄は、抵抗する勢力を斬りふせて領地としてかちとつた。

三瓶山ろく野城の円城寺（天台宗）縁起では

「毛利元就は江の川を渡り、佐波氏の家運も尽きた。追討の日には劫火にかかつて梵閣、数字、詔書、旧記一炬に焦土と化する。」

としるしている。小笠原の軍勢の焼き討ちに会い、大田城と共に命運が尽きたことをあらわしている。大田城を許さなかったのは、かつての忍原崩れに対する元就の怨念だったかもしれない。

大田城主・佐波奥連は長久の川北で戦死し、今も戦死の跡と伝える場所が残り、その土地の所有者、宇谷忠義さんは、先祖から

のしきたりで、屋敷内の大田城主の石の祠で、毎年慰霊祭を営んでいる。

仁王像の謎の文字

ところが不思議なことに、昭和四十一年五月、祖式の円福寺で、仁王像の解体修理をしたところ、仁王の胎内に、造像の大檀那の名「佐波越後守奥連、同子息常陸介隆秀」と、

永祿九年の日付けが見つかった。仁王像は元は円城寺にあったもので、九年といえは、奥連戦死の年から四年後になる。連絡をうけた私は

「なぜ死んだ人の名が」と首をかしげた。子息隆秀といえは邑智郡浜原、佐波の本家の十九代に当たる。これは、分家の佐波の滅亡をいたんだ隆秀が、大檀那の名を貸したのか、あるいは円城寺で、ひそかに隆秀の父の隆連の名を、奥連と書き替えたのではないだろうか。

その後、天正十一年（一五八三）大田北村の郷主と

して佐波連良の名が、古文書に出てくるところを見ると、小笠原氏は大田南村だけを支配し、北村は邑智郡の佐波の、族が室町末期までいたのだろうか。

佐波氏は毛利元就に信頼されており、分家の名を残したいと元就に懇訴し、大田北村の御主に、一族の一人を送りこんだのだ。

戦国時代から江戸時代へと、歴史を刻む大田城址の傍らにそびえる高丸山は、大田城の本丸より高いので「高丸山」もう一つの飯盛山は、会津の白虎隊を連想させる名だが、大田城の支城なので、恐らく食糧の貯蔵をした山だったから、この名がついたのだろう。

大田城は大連寺（浄土宗）のある辺りが、土居という地名であり、方向からいっても大手口であり、城館のあった場所。久手の市井方面が搦め手で、頂上は東側が本丸で、西側にこの丸があった。

ストレッチ体操で 積極的な疲労回復を!!

前回は肩こりと腰痛のためのストレッチ体操を紹介しましたが……つづけてますか? ストレッチ体操さて、今回は大変忙しいお父さんのために、ナイトでも観ながらできるストレッチ体操を組んでみました。いくら忙しくても、これくらいの時間は確保できるようにね。

始める前に、もう一度、実施上の注意点について確認しておきましょう。

POINT

- 1、伸ばす範囲は、氣持のよい範囲にとどめ、決して無理に伸ばさないこと。
- 2、伸ばすときは息をききながら、後は自然に呼吸する。
- 3、はずみをつけないで、自分の体重や力でゆっくり伸ばす。
- 4、筋肉のリラククスと同時に、心のリラ

ックスにも努める。
5、笑顔で15秒〜30秒間、伸ばしつづける。

①股関節と腰のために



※壁に背中をつけ足裏を合わせ両膝を開いた姿勢で準備します。はずみをつけないで、ゆっくりと両手で膝を押して股関節を開きます。



※つづけて、足裏を合わせたまま、両手で足先をつかみ膝を少し伸ばしながら、上体を前屈して行き、よりストレッチを高めましょう。

②ももの裏側と腰のために



※タオルを足にかけ手前に引き寄せながら、上体を前屈してももの裏側、背中の筋肉を伸ばしましょう。伸ばしている膝が曲がらぬように注意しましょう。

③ももの横側のために



※両膝を床につけた姿勢から上体を後ろに傾けていきももの横側を伸ばしましょう。膝が床につかないからと、はずみをつけてつけようとしたりはなりません。

④腰のために



※テレビを背にして両腕を上手に使って、テレビが観れるように上体をひねって大殿筋(もものつけねの筋肉)を伸ばしましょう。背中を伸ばしてやりましょう。

⑤股関節、大殿筋のために



※壁と背中間にクッションをはさみ準備します。次に両手で膝と足首をかかえ胸に引き寄せ股関節、ももの

つけねを伸ばしましょう。

⑥ふくらはぎ、アキレス腱のために



※正座から片膝を立て準備します。次に上体を前に移動させ、胸で膝をつき出す気持ちでふくらはぎやアキレス腱を伸ばします。

今回紹介したものは下半身、特に、腰痛予防を意識して組んであります。この他に前回紹介した肩こりのためのストレッチも正座してテレビでも観ながら出来る種目です。
ストレッチ体操は、「伸ばせず伸ばすほど良い」のではなく、伸ばしすぎに注意して、氣持よい範囲でのんびりリズムでリラククスした雰囲気です。

資料「ボブアンケーソンのストレッチング」より

税のこぼれ話

筆の誤り

「弘法も筆の誤り」とは、どんな名人上手にも誤りはある、の例え。嵯峨天皇、橘逸勢とともに「三筆」とうたわれた弘法大師(空海)が、京の大内裏の応天門に、勅命により額を書いて掲げることになりました。文字

は「応天門」ところが掲げた額を見ると、「応」の字が「応」となっています。そこで大師は、筆を投じて「、」を直したそうです。

さて、税務では、所得税や法人税などの納税申告書を出した後で、経費の計上漏れや、計算誤りに気付くことがあります。

こんなとき、面倒くさいと筆を投げ出してはいけません。修正申告や更正の請求ができるのですから。申告は正しく、ですね。





人と人との間の自由な意思に基づく合意が契約です。すなわち、契約というのは互いに対立する意思の合致によって成立する法律行為です。この合意によって成立した契約の内容を、当事者の間で証明するために作成された文書が契約書です。印紙税法では、契約書について、「契約証書、協定書、約定書その他名称のいかんを問わず、契約（その予約を含む。以下同じ）の成立若しくは更改又は契約の内容の変更若しくは補充の事実（以下「契約の成立等」という。）を証すべき文書」といいます。念書、請書その他契約の当事者の一方のみが作成する文書又は当事者の一部の署名を欠く文書で、当事者間の了解又は商慣習に基づき契約の成立等を証することとされているものを含む」と規定されています。したがって、普通考えてい



るような、契約書形態の文書（例えば、当事者全員が署名押印しているものとか、標題が契約書となっているものなど）だけでなく、当事者の一方が作成して他方に交付する形式の文書（例えば、差入証、承諾書、請書、念書など）や、まったく伝票形式の文書であっても、その文書によって契約の成立等が証明されるものは、印紙税は、印紙税法上契約書として取り扱われることになりま

なお、この場合、「契約の成立等を証する文書」とは、契約の成立等を証明する目的で作成された文書を意味し、証明する目的で作成されたものであるかどうかの判断は、単に作成者の主観的なものをいうものではなく、文書の記載文言等から判断される客観的なものをいいます。

経営者大型総合保障制度 INFORMATION

昭和62年4月2日より「大型保障」、「経営者年金」に加え新制度をお届けします。

経営者およびファミリーのための終身保障プラン

会員の皆様の終身保障ニーズの高まりに応え、法人会では昭和62年4月2日より終身保障プランのお取扱いを開始いたします。

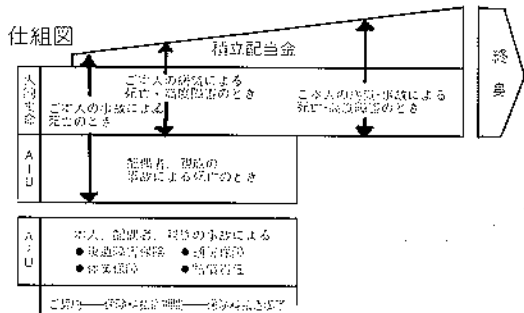
男性には「セレクト21」、女性には「レディスプラン21。」遺族保障と老後保障を兼ねたこれらプランは、日々、激務に携わっておられる経営者の皆様に「安心」と「ゆとり」をお届けいたします。

男性経営者、従業員の皆様には……

セレクト21

（大同生命の終身保険＋AIUの家族傷害保険）

- 生涯保障です。
- 万一の場合の家族の生活保障や相続税の資金確保に有効です。
- 保険料払込期間中は家族の傷害がトータルに保障されます。
- まとまった資金が必要なときには、貸付がご利用いただけますので安心です。

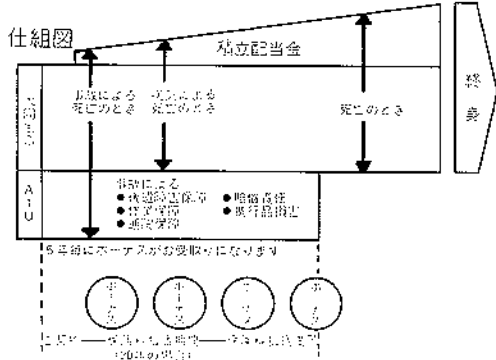


女性経営者、経営者の奥様に……

レディスプラン21

（大同生命の生存給付金付終身保険＋AIUの積立女性保険）

- 生涯保障です。
- 5年毎に「ボーナス」が受取れます。レジャー資金等にご活用いただけます。
- 携行品の損害も保障されます。
- まとまった資金が必要なときには、貸付がご利用いただけますので安心です。



【お問い合わせ・資料のご請求は】法人会事務局（☎08548-2-0765 大田商工会議所内）まで
〒897 浜田市田町760-7 大同生命保険相互会社松江支社浜田営業所 ☎(08552) 2-5965(代)

法人会報を 読んで

当会の第十二号会報についての添削を、全国法人会総連会経由で、東京の権威ある専門家の方々の、編集診断をいただきました。以下、原文のまま、お知らせいたします。

天領(第十二号 一九八六年十二月)

全体的に言うことなし：…というほどの立派な会報です。レイアウトの気配り、記事の豊富さ、そして最後に味の「編集後記」までありました。自信と余裕を感じさせます。感心ばかりしていてもいけませんので、二、三気のついたことを申し上げます。

(一)表紙の写真は幕の内市場の表情がよく出ています。

(二)加藤先生先生の講演の作り方は完璧です。欲を言えば、書き出しの十五行が前

文で、あとに続くのが講演要旨です。その両者があいまいに並んでいるのが気になります。いわゆる十五行の前文は、単柱けい囲みかまたは十一字組みにしてアングラーラインを引くとか、組かたを変えていけば申し分ありませんね。

(三)税を知る週間行事は、全ページ横組みでタテ組みで流れているところを変化を見せ、一ページにまとめられています。このような配慮はうれしいですね。

(四)国税局長と法人会連合会長との対談は、見事なレイアウトです。タイトル・写真・出席者を一体として中心に配したところは、他の会報に見られない貫禄です。しかし、内容を読んでもみますと、司会者がいて、質問を堂々としています。これは「対談」ではなく、「国税局長と法人会連合会長に「税とは何か」を聞く」というタイトルがふさわしいのではないかと思えます。

(五)ふる里の散歩路はすば

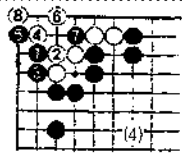
らしい企画です。この場合、「ふる里の散歩路」はメインタイトルで、「石見銀山」はサブタイトル。いわば、石見銀山の巻というところ。ならば、サブタイトルは単柱けいで囲めば、存在をはっきりさせることができます。全体の格調が高まります。

(六)天領の秘話は、このような飾り気のない形は、このページにふさわしいものです。政治・経済・社会・スポーツというジャンルでは文章の一つの目標がありますが、文化的なものは、そのような意味での目標がありません。編集者の奥行きを感じさせます。

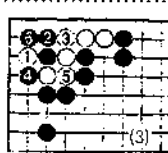
ご健闘を祈ります。

以上

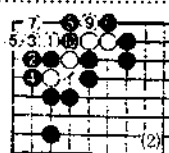
御指導を広報部一同感謝致していますが、殊に、ふる里の散歩路を御寄稿いただいている大田市観光開発会議難波和夫議長、天領秘話を長期に亘り、御寄稿いただいている石村積久先生に心から御礼申し上げます。



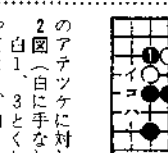
1図(アテツケ)
黒1と黙ってアテツケするのが急所の筋でもう隣の白はどうもかいても生きられません。したがって



2図(白に手なし)
白1、3とくれば黒4とワタつてよく、白5とサガれば黒6とハネ、白7



3図(前単)
白3で白4とい)ゴマカ



4図(黒失敗)
黒1のオキも筋のようにだが、白2以下8でコウでは黒失敗。無条件で死んでいる石だからです。

◆編集後記◆

本会報も、発行回数が増えるにつれ、バラエティーに富んだ内容となり、頁数も多くなってきました。これもひとえに、編集部皆さんの努力もさることながら、この会報を読んでも下さる方が多くなり、御寄稿を賜る機会が増えたことによるものと思います。

併しながら、本号はやむを得ぬ理由で、編集会議が遅れ、連載中の「ふるさとへのアドバイス」の取材が出来なかつたことは、真に残念に存じます。

今後は此の教訓を胸にして編集に取り組みたいと、一同肝に銘じています。そして更に新しい企画を、創造してゆきたいと話し合っております。

今回も此の編集に御協力賜りました方々に、厚く御礼申し上げますと共に、今後の御指導を御願ひ申し上げます。

(広報部 渡辺)

美術工芸品専門店
(取扱商品) 掛軸、置物、唐木、ギフト用品、陶器

高 美 堂

大田店 大田市大田町大正東2 TEL (08548) 2-0460
出雲店 出雲市天神町204 TEL (0853) 22-2109

ナショナルショップ

有限会社 貴船電機商会

代表取締役 貴船富市
邇摩郡仁摩町駅前
電話 (08548) 8-2108

技術力と実績で地域に貢献する

五洋建設株式会社

山陰出張所 松江市浜乃木町950 TEL (0852) 24-5458
温泉津造函所 温泉津町大字小浜 TEL (08556) 5-2080

島根県知事許可 (般-61) 第5322号

建設業 土木一式工事、とび、土工、コンクリート工事
石工事、舗装工事、しゅんせつ工事、水道施設工事

有限会社 山崎組

代表取締役 山崎清市 大田市烏井町鳥越816番地2
TEL (08548) 2-8253

提案します! あじたの暮らし



大田ファミリーデパート



大田市大田町駅前 TEL 2-6600
(営業時間) 午前9時30分~午後7時00分

ゆったり駐車で
楽しいお買物!
駐車場 400台
駐輪場 150台

土木設計施工・舗装工事

東和建設工業株式会社

代表取締役 波多野 親

(旧社名 東和商事株式会社) 島根県大田市大田町吉永1266
電話 (08548) 2-0175

大田遡摩法人会会報 第13号

昭和62年7月11日発行

発行所 大田遡摩法人会

編集 広報委員会 委員長 渡辺常弘

大田市大田町 大田商工会議所内

TEL (08548) 2 - 0765

印刷 月橋印刷

大田市島井町 TEL 2 - 0540