

天領

第6号
1983年12月



大田邇摩法人会会報

目次

大田・邇摩法人会婦人部会設立される	1
婦人部会設立特別記念講演	3
石見大田税務署の歩み“大田市制三十周年によせて”	4
石見大田税務署人事移動	6
非違事例	6
企業訪問“木村建設株式会社”	7
局長と中国地方法人会連合会長との対談	8
税を知る週間行事	10
借地権の無償返還届	11
天領の秘話②“家康は胃がんだった”	12
相談コーナー	13
囲碁・将棋コーナー	13
大田商工会議所新役員選任	14
所得税法の改正	14
ミニ税務コーナー	14
通信コースで総務管理士に	15
編集後記・囲碁将棋正解	16

新しい大田

ゆるやかな丘陵に広がる鳴滝や山崎地区、その中でひととき目立つのは、れんが色の大田市役所。南西側には緑をまとった低い山なみ。山の向う側のふもとは長久町稲用だ。

今から1300年余り昔、この稲用には地方行政の中心だった郡家ぐりがあった。大化改新で全国に縦の行政組織が確立し、その末端機構だった郡家は、今の市役所に当たる。小山を隔てて隣り合わせに古代の稲用郡家と市役所が対方向にあるのは「歴史は古くて常に新しい」という言葉を現実^{じじつ}に展開させているようだ。

あすの大田の近代都市づくりは、市役所を一辺とする西部土地区画整理地域に、夢の一つを託している。国道九号線と結んで、西の玄関口として、またかつての古代集落に隣接して、西部地域の空白のスペースは、どんな大田を築いていこう。

(石村禎久記)

●大田・邇摩法人会

婦人部会設立される

去る十一月二日当法人会に婦人部会が設立されました。これは本年度、当法人会がモデル法人会に指定されたことを契機に事業の一端として設立されたものです。

当日は、藤森税務署長をはじめ来賓の方五名、当法人会役員二十二名、婦人部会員四十四名のたくさんの方々の出席のもと会館仁万屋において設立総会が行われました。天崎法人会々長のご挨拶について、藤森署長様よりご祝辞を頂戴したあと、設立総会に入りました。総会では市楽部会長以下、副部長四名、運営委員十名、監事二名の方々が選出され、ついで事業

計画も承認して無事終了いたしました。

尚、総会終了後、田村達也日銀松江支店長の特別記念講演会が行われました。

この講演会終了後、婦人部会設立記念パーティーも催されました。

さすが婦人部会のパーティー



イーらしく、さ、やかなうちにも華やかに、かつ和やかに進行し、婦人部会設立の主旨も充分に果たせたものと思われます。

ここで藤森石見大田税務署長より祝辞をいただいておりますので掲載致します。

祝 辞

菊花薫る本日、ここに大田邇摩法人会婦人部会が結成され、設立総会が開催されるに当りまして心からお祝い申し上げます。

皆様方には日頃から税務行政に対し、格別の御協力を賜り、この席をおかりしまして厚くお礼を申し上げます。

さて、大田邇摩法人会は、昭和三十年十月に結成され地域社会に密着した商業活動の積極的な展開により、税知識の普及納税道義の高

揚と企業経営の健全化に大きく寄与してこられました。また、常に会員の増強と組織の拡充に意を注がれ、今日では石見大田税務署管内全法人の大部分の方の加入を見ております。

に対し心から敬意を表する次第であります。ご承知のとおり最近の我が国の経済情勢は内外ともに困難な状況で推移しており樂觀を許さない現況であります。

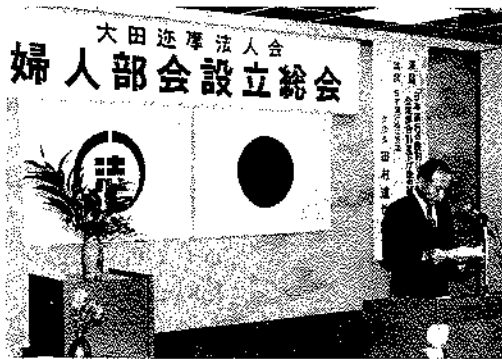
また、国家財政も国債依存度が高く財政再建論議を通じて税制面のみならず税の執行面についても国民の関心は一段と高まり、なかでも納税者間における税負担の公平確保の問題が今日ほど強く要請されたことはありません。

本日は更に部会員の地位向上と会員相互の親睦を図り、地域社会に貢献することを目的とした婦人部会の結成の運びとなりました。

ここに婦人部会設立準備委員会の方々をはじめ会員の皆様方のご努力、ご尽力

その責務の重大さを十分認識し、税務行政の目的である適正かつ公平な税務の確立のため努力してまいり所存であります。

然しながら税務の適正かつ円滑な遂行は私どもの力のみでは到底実現し得るも
(次ページへ続く)



のではなく、皆様方はもとより関係各界の税務に対する正しいご理解とご協力が是非とも必要であります。とりわけ企業経営者の団体であります法人会の婦人部会に寄せられる期待は今後誠に大なるものがあると思えます。本口婦人部会が結成されましたことを契機として、法人会のより一層活発な事業活動の展開と地域社会の発展に尽力され婦人の地位向上を目指されるとともに税務行政に対しても皆様方の一層のご理解とご協力を賜りますようお願い申し上げます。

もちろん税務当局におきましても法人会の振興のため可能な限りご支援とご協力を惜しまない所存でございます。終りに大田逓摩法人会及び婦人部会のますますのご発展と会員の皆様方のご健康とご繁栄を祈念いたしましてお祝の言葉といたします。昭和五十八年十一月二日 石見大田税務署長 藤森 義明



法人会婦人部会役員名 S.58.11.2

役職名	事業所名	氏名	
部会長	南齊藤文具店	市 楽 勢	大田地区
副部会長	南みどりや	杉 谷 富美江	〃
〃	南三谷設計	三 谷 タツ	東部地区
〃	南大島屋商店	和 田 清 女	西部地区
〃	南平和商会	秋 田 つゆ子	〃
運営委員	南島根建材公社	寺 戸 明 子	大田地区
〃	南昭和陶業(株)	伊 藤 富 子	〃
〃	南中央計算センター	渡 辺 佳 子	〃
〃	南リース高美堂	守 山 フ ミ	〃
〃	南東和商事(株)	波多野利代美	〃
〃	南大田坂金塗装工場(南)	森 野 勝 子	〃
〃	南石東林業商會	松 井 園 子	東部地区
〃	南マルチアケイ	竹 下 千 鶴 子	〃
〃	南森崎窯業所	森 崎 イ フ ミ	西部地区
〃	南小川呉服店	小 川 深 雲	〃
監 事	南フジタ電器店	藤 田 恵 美 子	大田地区
〃	(合名)丸天商店	天 崎 美 智 子	〃

いあそび

市 楽 勢

十一月二日、大田逓摩法人会婦人部が誕生しました。(会員86名)商工会議所に所属する婦人団体には大田商工会議所婦人会、青色申告会婦人部があります。立場の違いこそあれ同じような目的を持った組織が互にどのような連携を保ちながら支え合って、初期の目的に添った活動を進めて行くかが今後課題と課せられた大きな課題であると思えます。

大田逓摩法人会は本年度のモデル法人会に指定されたと聞いております。大田逓摩法人会の基本理念に立脚し、部会員の地位向上と会員相互の親睦を図り、地域社会に貢献する。という目的をもって誕生したばかりの部会です。法人会の力強いご指導を切にお願い申し上げます。

- ある研修会の終りにキヤ
1. くらやみの中で人の心に温さをあたえる。
 2. 一人一人の生きる目標を見定めさせてくれる
 3. 芯と蠟が協力し合って明るい光が灯されている。
 4. 自分の身をけづつて人に明るさと温さを与えている。

電気の明るさに馴れた私達の眼にロソクの花ほしんみりと語りかけるのでした。そして、ほのぼのとした温さを仲間達の輪の中に感じ、一人一人の声を聞くことが出来ました。

誕生したばかりの婦人部ですが、法人会のご指導を指針として、86名が力を寄せ合って、このロソクのような役割を、家庭に、仕事に、組織の中で果たすことが出来たら.....と 婦人部創立によせての感でございます。

婦人部会設立特別記念講演

大田逆摩法人会婦人部会設立記念

特別講演会



演題 「日本銀行の役割と公定歩合引下げ後の経済について」
講師 日本銀行松江支店長 田村 達也 氏

講演に先がけ天崎会長の挨拶、講師の紹介がなされ講演に移った。
 講演の内容を要約して記載させていただきます。

日本銀行の支店は全国三

十三店舗あり、

松江支店は大正

七年に創業され

た。

支店には四つ

の課がある。

一、発券課の業

務

松江支店では

年間市中銀行か

ら五千三百億円

が入り、五千百

億円が出されて

いる。入って来

た金の過不足の

点検、古い札の

交換、にせ札の

発見等を仕事と

している。

二、国庫の仕事

税金の出し入れを業務とし、年間入る税金は七千億円、還付される税金は八千五百億円である。この業務

を実際に行っているのは市中銀行であるため、市中銀行本店支店合せて二百七十

店の指導、検査などを行っている。

三、営業課の業務

銀行の銀行の仕事すなわち市中銀行の金の受出、また、資金不足時の貸出し、手

形の割引等である。

四、庶務の仕事

警備、金の運送、行内の金の移送等である。

来年十一月より一千万札五千円札、千円札を新しくし、入れ替えを行う。この

銀行券を新しくするという目的にはにせ札造り防止で

あり、また、この度は目の角

不自由な方のために札の角

講師略歴

籍所	日生町287番
出生	昭和11年10月11日
本籍	松江府大森町
職歴	50年11月 銀行入行調査、口 52年11月 銀行入行調査、口 55年3月 銀行入行調査、口 58年4月 銀行入行調査、口

の厚さを厚くし区別できる

ようになされている。

その他日本銀行では色々

な経済政策、金融政策を行

っている。

一、公定歩合の上げ下げ

景気の悪い時、公

定歩合を下げ、借り

やすくし、企業には

設備投資を、個人に

は家の建築をと、金

を使う方向に。イン

フレ、または、過剰

な景気の時公定歩

合を上げて、借りに

くくし、景気を落ち

つかせる。

二、国債のオペレ

ション

向うものと考えられる。

これは市中の国債

を買い入れることで

市中に金を出まわら

せ、景気を刺激する。

今後の景気の動向

について、現在、輸

出は好調、国内は住

宅建設、公共事業、

個人消費低迷である

が、今後、スローテ

ンポであるが回復に

向うものと考えられ

る。

紙面不足のため、理

解しにくい点があると思

いますが、ご容赦下さい。



石見大田税務署人事移動

ごあいさつ



署長 明 義 森 藤
明 義 森 藤

本年七月の異動により森
禁前署長の後任として石見
大田税務署長を拝命しまし
た藤森でございます。

大田逦摩法人会は、昭和
三十年十月に結成され今日
に至っていますが、その間、
法人会におかれましては会
員の増強を始めとして積極
的な事業活動を推進され、
特に数ある法人会の中より
昭和五十八年度モデル法人
会の指定を受けられ、更に
本年十一月には婦人部会を
結成されるなど魅力ある法
人会づくりに着実な実績を
挙げられておりますことに
対し心から敬意を表します。
また、税務の運営につき
ましては、平素から格別の

ご理解とご協力をいただい
ておりますことを厚くお礼
申し上げます。

ご承知のように、最近の
我が国の財政事情は極めて
厳しい状況にあります。こ
うした状況下で国民の税務
に対する期待と関心は従来
にも増して強いものとなっ
てきております。

私ども税務に携わる者と
しまして納税者の理解を深
めながら、正しい自主申告
納税の向上と適正公平な課
税の実現を図るよう努力し
てまいりたいと考えており
ます。

しかしながら、税務の適
正かつ公平な執行は私ども
の力だけでは到底実現し得
るものではありません。広
く国民各層の税務に対する
正しいご理解とご協力が必
要でございます。

その意味におきましても
法人会の、これまでのご努
力に感謝を申し上げ、更に

今後一層の会員の拡充と事
業活動の活発化に期待を寄
せております。

私どもとしましても、あ
らゆる面で引き続き積極的
にご支援を申し上げる所存
でございます。

終りに、会員の皆様には
年末を控えご多忙のことと
存じますが、益々ご健勝で

ご活躍され良いお年を迎え
られますことをお祈り致し
まして新任のご挨拶といた
します。



官 括 久
西 尾

非違事例

会社の経理と家計

PART V

石見大田税務署管内の大
部分の法人は同族法人で、
かつ代表者宅と同じ場所に
本店を有しています。

その為か、会社の経理と
家計が混同しているケース
をよくみかけます。

あなたの会社は大丈夫で
すか。

●同族法人特有の誤り

一、代表者の出身校への特
別寄付金等が法人の経費

となっている。

●法人所在地と代表者宅が 同一場所の場合

一、家賃、地代が合理的に
計算されていない。

二、電気代、水道光熱費が
合理的に、法人、個人に
按分計算が行われていな
い。

三、町内会費、寺社仏閣等
に対する個人的な寄付金
が法人の経費となってい
る。

四、親戚、知人等の来客に
対する接待費及び家族の
飲食費が法人の経費とな
っている。(社長の晩酌
代が福利厚生費勘定で処
理されていたものもあっ
た。)

個々に掲げたのはほんの
一例です。

社長個人の家計と法人の
経理の区別をハッキリさせ
ることが大切です。適正な
損益計算は健全な企業経営
をするためには必要不可欠
な事と思えます。

わが社の経営方針



木材建設株式会社

社長 木村 寧志

(資本金二千五百万円)
(従業員 百一〇名)

今年で創業30周年を迎えました。皆様のお蔭であると思っております。これも偏に国家、地域社会、数えきれない沢山の方々のご支援とお育ての賜であります。

経営方針につきましては建設業でありますので、創業当初から、良い仕事をしよう。お客様から喜ばれる作品を造ろう。これを第一の方針として出発致しました。

次に出来るだけ安く良い仕事をしよう。お客様から喜ばれるためには、安く良い作品を造らねばならない。何うしても人手を掛けねば出来ない箇所は止むを得ないけれども、出来る限り機械化の出来る部分は

機械化して能率を上げなければ、コストダウンが出来ないので機械化を積極的に進めました。創業間もない頃、木材加工の万能機といわれた三方鉋削機を購入しました。新品は余りにも値段が高く、手に入らないので、当時広島から原爆で焼けた機械をメーカーが整備したものを安く購入して永年間に使用しました。その後、追々に機械群を整備して加工場を造ると共に、製材機械も備え付け、山林立木を買付けて、立木から製材、加工と、一貫体制で品質管理と能率向上、コストダウンに挑戦致しました。後には木材乾燥不十分によるクレーム発生防止のため

に、人工乾燥場を建て、良質乾燥材の確保にも努力しました。お客様にお客様の信用を得ることが出来ました。而し創業間もない数年間は、経営手腕の未熟と、思わぬアクシデントが起りまして、四苦八苦の血のにじむ苦勞をいやという程経験しました。

事業の経営は今も昔も、人が第一であります。経営には人・物・金といいますが、私は事業は人に尽きると確信しております。人の和を大切にしたい、ともに



同じ職場で同じ釜の飯を食べて何年か何十年かを暮らしている同志でありますから、親兄弟と変わらない程の縁が深い間柄であります。人の和を中心に生き甲斐の経営をしよう、そうした考え方です。30年間やって来ました。企業の規模が次第に大きくなり、受注量と規模とのバランスが取れなくなってきたので、支店、営業所を出して広域営業をやらねばならなくなりました。松江、米子、広島へと拡張致しましたが、好事魔多し、オイルショックの大打撃を受け、松江支店だけに縮小致しましたが、現在はまた出張営業所、益田営業所を設けております。

次は経営の多角化を図りました。関連する多角化経営によって仕事を創り出さねば、体質的に発展出来なくなりました。需要を創造する為の多角化であります。紙面の都合で内容は割愛いたします。

次に技術者の老化対策と併せ、優秀な技能者の養成

のために高等職業訓練校を開設し十年間に六十余名の終了を送り出し、一応初期の目的を達し、経済的な問題もあり閉校と致しました。その他デベロッパとして土地の開発、プレハブメーカーと提携して新住宅の開発、当社独自の研究による地方に適した新住宅の開発、省エネシステムによる住み良い健康住宅等々、特に住宅は創業当時から主柱であり、鉄筋鉄骨造の一般建築と共に吾社の両肩の存在であります。土木のシェア拡大も経営バランスの要諦として努力致しております。

免もあれ事業は時代の進運と共に進歩向上して行かねば経営を維持して行くことは出来ません。人間関係を大切に30年のキャリアと経験をフルに活用して今後共積極的な経営を進めます。暴挙は慎まねばなりません。攻撃は最大の防禦なりと申します。最後に皆様から賜りましたご支援を深く感謝し欄筆いたします。

局長と中国地方法人会連合会長の対談



【出席者】

広島国税局長 門 田 實
中国地方法人会連合会
会 長 篠原 康次郎

11月4日 局長室

〔法人会の重点施策〕

「会長」法人会は現在、①適正公平な税制を確立するための関係当局への意見・要望の開陳②税務当局との相互信頼に基づく円滑な税務行政への寄与③組織の拡充強化の三点を基本方針として活動しています。この基本方針に基づき具体的な活動の重点施策として、①会員の増強②モデル法人会事業の推進③税制改正の要望④福利厚生事業の推進を図ることとしています。

現在、中国地方の法人会への加入率は五四・四%ですが、会員の増強は法人会の基盤に関する重要な問題ですから、今年度は加入割合の一〇%アップを目指しています。

「局長」全国の法人会への加入割合が五六・四%ですので、少し低いという感じですかね。

「会長」次に、モデル法人会事業の推進ですが、モデル法人会に指定された法人会は、指定されたテーマを

研究実施して、その成果や問題点を発表し、これらを他の法人会が参考にして会活動を行うことにしています。今年の二月に広島市で、五月に岡山市で、それぞれ発表会を行いました。とても好評でした。

「局長」私も管内の税務署を回って感じたのですが、モデル法人会に選ばれている会は、非常に活動が活発ですね。いい施策だと思えます。

「会長」税制改正につきましては、全国法人会総連合（全法連）を通じて関係機関（全法連）を通じて関係機関にお願いしていますが、さらに、地方財政も含めた税の使われ方にも、提言をすることとしております。

「局長」地方財政の現在の重要性からみて、その提言は時宜を得たものと思えます。

「会長」福利厚生事業としては、経営者の大型補償保険や信託のあっせん、また、会員各社の従業員・家族まで含めた人間ドッグなどの

健康診断も行っていきます。

「複数法人会の統合化について」

「会長」現在、中国地方法人会連合会（中法連）には、百十の地区会がありますが、小規模な地区会は財政基盤が弱く、事務局員もいないため事業活動も十分できないような状況で、今後は一つの税務署に一つの地区会というようにしたいと思っています。それから、社団化の可能な地区会は社団化を進め、その上で県連の社団化も考えています。

「局長」私もも法人会の社団化は、法人会活動の基盤を確立するものとして注目しています。ぜひ、進めてほしいですね。

「事業活動の充実について」

「会長」法人会の事業活動を活発にするためには、入会すれば税知識や経営に関するアドバイスが十分受けられるというような魅力ある会づくりが大切だと思いますね。

また、会員相互の親睦を

図ることも必要で、そのような施策として、業種別の部会や青年部・婦人部の拡大を図りたいと考えています。業種別部会は、皆さんが集まって何かするにしても、利害が一致して話が合うという面がありますからね。社団法人広島東法人会への加入割合が五四・二%

に向上したのも業種別部会の活動が寄与したものと思っています。

【局長】そうですね。業種別部会というのは、規模の大きい法人会をまとめるのにいい方法だと思います。

また青年部は、後継者の育成という意味もあると思います。とにかく、こういうものがある会は活気がありますね。

【事務行政の現状について】
【会長】申告納税制度が始まって三十六年になり、申告納税制度は定着したように思いますが、新聞などを見ますと、不正な申告をしている法人がかなり多いという感じがします。申告の

状況とか税務調査の状況は、どのようになっているのでしょうか。

【局長】まず管内の法人数は、現在十万五千二百六十四社で、対前年比では〇・五%の増加ですが、昭和四十年に比べますと二・三倍になっています。

申告税額は二千五百九十四億円で、前年と比較しますと六%の減少となっています。これは、設備投資の低迷とか、輸出の減少、個人消費が伸びなかったということが影響していると思います。

また、黒字申告法人割合を税務署所管法人についてみはすと、全体の四七・一%です。裏を返せば、半分以上が赤字申告法人ということになります。このうちには調査により黒字に転換するという法人があり、不況を過少申告や赤字申告に悪用されては困ります。また、企業経営的にみても赤字法人が半数を超えるとどうの、ちよつと問題が

あるのではないかと思います。次に、一般的な調査についてですが、多額な申告漏れがあるとされる法人について調査してみましたところ、調査した法人の八五・四%に申告漏れがありました。所得額では五百十五億円、税額では百六十億円となっています。

単純な申告漏れではなく不正な計算をしている法人が三千社余りあり、これは非常に問題だと思えます。脱税も、悪質なものは刑事犯罪となり、懲役刑となるのですが、皆さんあまりご存じないようですね。

大多数の法人は適正申告をしていただいているのですが、こういう不正申告をする法人が後を絶たないというのも事実です。

【今後の調査の方向】
【会長】国の財政状態が厳しいことから、税の賦課徴収が厳しくなるのではないかと懸念する向きもあるやに聞いていますが、今後の調査の方針についてはどう

ですか。

【局長】財政がひっ迫していることと、税務調査とは別問題です。税務調査は、税法に則して適正な課税をすることを目的に行うもので、財政が急迫しているから特に厳しくなるということとは全くありません。

調査の方向としては、まず、大口悪質者に対する調査を重点的に行うことを基本に、次に業種別または地域別による納税者の管理を充実し、これに則した調査と指導を行うつもりです。

先程話題になりました赤字申告法人などに対する決算期直前の書面照会、面接調査などによる指導、それから、代表者などの個人的経費の会社損金への算入や、高額な役員報酬の是正などを考えています。

ただ、大切なことは調査時点だけの是正にとどまらず、調査の結果が次の申告に反映するように、調査と指導をび付けていくことが必要だと考えています。

【要望事項】

【会長】今後、法人会活動を一層活発にしていきたいに、当局に対して、若干要望事項を申し上げたいと思います。

第一点は、法人会員の増強には、税理士会の協力が不可欠なので、当局からの協力依頼をお願いしたいという事です。第二点は、社団体の推進に対し、今後ともご支援をお願いしたいという事です。第三点は、法人会が行う研修会・講習会などへの講師の積極的な派遣。第四点は、現在、中法連が作成中の「法人会運営指針」に対するアドバイス

を頂きたいという事です。【局長】今お話のあったことは、いずれも大事なことです。ので、できる限りのご支援をさせて頂きたいと思

っています。

どうか、会員の皆様へよろしくお伝え下さいますようお願いいたします。
【会長】本日はどうもありがとうございました。

税を知る週間行事

意見交換

＝ 各地区の意見交換会より ＝

今年も「税を知る週間」が始まり、各地区で、もっと会員の人達に気やすく税務署と話し合える場所づくりと思い、11月8日 東部地区を皮切りに、各地区で活発な意見交換会が催されました。

“初めの質問がなかなか出にくい”とのことから司会者が、あらかじめ2～3問用意され、後は会場の雰囲気も和らぎ、質問が次ぎ次ぎと飛び出した。

その後、簡単な懇親会に入り、会場で質問しにくい個人的な話を税務署の方々と、ひざをつき合わせながら終始なごやかな懇親会と成った。

東部地区

— 印紙税あれこれ —

とき・11月8日午後2時より

ところ・石原旅館

(来賓) 石見大田税務署・藤森署長

西尾統括官、門脇調査官

吾郷税理士、山尾税理士

(会員) 24名

「司会者」 松井義夫氏

スライド上映「福利厚生費と源泉税」



— 相続税まで飛び出して和気合々 —

大田地区

とき・11月15日午後2時より

ところ・プラザホテル「さんべ」

(来賓) 石見大田税務署・藤森署長

西尾統括官、門脇調査官

中田税理士、竹下税理士、森脇税理士

(会員) 23名

「司会者」 俵 隆氏

スライド上映「福利厚生費と源泉税」



西部地区

— 減税の裏には増税があるのでは —

とき・11月18日午後2時より

ところ・のがわや旅館

(来賓) 石見大田税務署・藤森署長

吉川総務課長、門脇調査官

田中税理士、中島税理士

(会員) 22名

「司会者」 貴船富市氏

スライド上映「福利厚生費と源泉税」



借地権の無償返還届 提出期限 本年十二月末日

「借地権云々」というと当地方では、借地権の設定時に権利金を授受する取引慣行がまだないようです。で我々には関係がないと思われ方が多い様です。

然かし、自分の土地に他人が建物を建っている場合には、立退料を支払わなければ、土地を返してもらえないという事実は誰も、認めることと思えます。

借地権に関する税務については、設定時と返還時に問題が起りやすいようです。

特に同族会社と役員間において、社長個人の土地を会社に貸しているケースが多く見受けられますが、この場合、将来無償で、会社から、土地の返還をうける方法として、土地の無償返還に関する届出書等の提出の制度がありますのでご紹介致します。

① 権利金の認定

借地権設定時に権利金を授受する取引慣行のある地域において、権利金を授受する事なしに借地権の設定をした場合には、法人税法ではその権利金の認定課税は出来ることと、されていません。

借地権の設定時に、権利金の授受の取引慣行がある地域では、注意が必要であります。

② 立退料の認定

次に、社長が会社に貸していた土地を、返してもらった場合、立退料を支払わなければならないかという問題があります。

立退料の支払いをせずに土地の返還を受けた場合には、当地方でも、立退料支払いの取引事例がいくつもありますので、当然問題になるでしょう。

③ 無償返還届出書

その対策として、相当の地代の支払いをし、「土地の無償返還に関する届出書」を税務署へ提出すれば、権利金の認定は行なわず、また、返還時には無償返還を認めることとされました。

昭和五十五年の法人税の基本通達の第三次改正により公表されたもので、新規の借地契約については、遅滞なく届出が必要であります。

従来契約に対す無償返還届の適用を受けることを選択する場合には、経過規定として三年間の猶予期間があり、本年十二月末日までに、届出書を提出すれば認められることとなっております。

(1) 届出が出来る場合

- 一 権利金（特別な経済的利益を含む）の授受がなかつた場合
- 二 権利金の認定課税が行なわれていない場合
- 三 地主が相続税申告等において借地権価額を控除していない場合

四 使用貸借の場合

(2) 無償返還の条件
一 権利金の授受がないこと。

二 契約書等において将来借地人等がその土地を無償にて返還する事が定められていること。

三 借地人との連名で届出書を借地権設定等の後遅滞なく地主の納税地の税務署長に提出していること。

(3) 届出を提出した場合

一 借地権設定時の権利金の認定はされません。

二 解約譲渡等の場合は、無償返還となります。

三 支払地代が相当地代を下まわつた場合は地代の認定が行われず。

④ 相当の地代改訂届

相当の地代の計算は、当該土地の更地価額に年八%を乗じた金額で計算します。当該土地の更地価額は、時価でも良いし、相続税評価額でも良いこととされている。また、この相当の地代は三年に一回の見直しが必要とされています。

(1) 届出が出来る場合
借地権の設定時において相当の地代を収授する場合、但し、(3)の届出書を提出している場合は提出不要です。

(2) 提出期限について
借地権設定等の後遅滞なく届出する事が必要です。

(3) 届出書を提出した場合
一 地代改訂を相当地代による場合は、原則として借地権価額は零になります。

二 相当の地代によらない地代改訂の届出をした場合………支払地代と相当地代との差について借地権価額が発生する事となります。

改正された借地権等に対する課税について概説して来ましたが、届出を提出する事は将来の課税方法を約束する事となると思えます。この際改めて良くご研究になり、万金を期して頂きたく存じます。

(渡辺税理士)

天領の秘話 ②

家康は胃がんだった

石村 禎 久

竹村丹後守の手紙 NHK
の大河ドラマ「徳川家康」は、
家康の死で結末となる。ドラ
マでは死因があまりにあら
わされているが、家康の死因
については食中毒説が通説と
なっている。然し色々な記録
を総合し、最近「胃がん説」
が有力になった。

石見銀山領の二代目奉行、
竹村丹後守は、家康の死ぬ少
し前の元和二年（一六一六）
三月七日、家康に直接面会し、
その病状を留守役の長野勘兵
衛ら四人の役人に手紙にした
たためて書き送っている。大
田市久手町郵便局長・有馬正
彦さん方で秘蔵されているそ
の書状を読んでみると「やつ
ぱり胃がんだったのでは―」
と思わずにはおれない。手紙
のおもな部分をあげてみると。

大御所様（家康）には七日
お目にかかった。ご病氣は本
復されたが「おこり」時々発
熱すること）が少しあるし、
食欲が無く、周囲の方々が気
づかっている。顔色はいつも
のようだ。「雪の深い所から
よくやって来た」とおほめの
言葉をいただいた。銀山の「無
名異薬」を差しあげた。

と書かれている。
家康の発病 ところで家康
の病氣というのは、元和二年
一月二十一日鷹狩りに出た際
に食中毒にかかったというの
である。この日駿府城を出た
家康は、田中（現在・藤枝市）
で終日鷹狩りをしたあと田中
城で休憩した。供をしていた
京都の豪商、茶屋四郎次郎が、
「京ではタイの天ぶらが流
行している」



家康と十六将の図―市指定文化財

と話していたのに気をそそ
られ、食欲がなかった家康は、
さっそく大タイ二本、甘ダイ
三本を取りよせ料理させた。
うまかったのか食い過ぎてし
まい、ぐっすり寝こんでしま
った午前二時ごろ激しい腹痛
のためのたうちまわった。侍
医の片山宗哲がかけてつけて病
氣は一応おさまったが家康の
死因は食中毒というのはいまこ
からきている。

痛をおこしたのは家康だけだ
ったところを見ると、胃がん
がある程度進行していて、こ
のため家康だけが中毒症状を
おこしたのだろうか。「食欲が
進まず、時々発熱がある」と
はどんなことだろう。専門家
に聞いてみたら
「はっきりしていません。胃
がんだったのですよ」
といていた。家康が死ん
だのは四月十七日、七十五歳
だった。この前年の元和元年
五月八日、悲願だった大阪城
を落とし、天下統一をなしと
げ、その一年後に死亡したわ
けで一生を通じ謀略や戦争に
よる多数の人の殺傷をして、
やっと到達した目的の果てに
「あつ」という間の「死」人
の一生とは何だろうか。

丹後守と家康 丹後守が見
舞いに訪れ、目通りを許され
たことについて
「田舎から出て来た代官が、
たやすく面会を許されるとは
―」
と、駿府城を訪れた大名た
ちを驚かせたという。これは
家康が、丹後守を命の恩人と
して特別に目をかけていた
ためで、天正十年（一五八
二）本能寺の変で織田信長
が殺された時、堺にいた家
康は大和から伊賀に出て本
国の三河へ帰国しているが
大和の竹内峠で家康が野伏
に襲われ危いところをかけ
つけた竹村九兵衛（のちの
丹後守）に救われていると
いういきさつがあったから
で、丹後守は「面目をほど
こした」としている。
また家康に「無名異」（む
みょうい）を贈っているの
も面白い。
家康は養生家であって、
薬マニアだった。いいとい
う薬はやたらに集めて、自
分で調べて飲んだりして
いる。丹後守が家康が薬マ
ニアだということを知って
いて、慶長十七年（一六一
二）石見銀山の本谷で発見
された薬石の無名異を、ぬ
けめなくプレゼントしてい
る。無名異はさまざまな薬
効があるので、家康もさっ
そく服用したかもしれない。
（筆者 石見銀山資料館顧問）

相対

【質問】最近、不況の影響が売掛金の回収が悪くなって来ました。不良売掛を貸倒れにしたいのですがどの様な基準で貸倒れを判定したら宜しいでしょうか？

【解答】ご承知のように、法人が有する貸金等については、その債務者の資産状況、支払能力等からみて、その金額が回収出来ないことが明らかになった場合に、その明らかになった事業年度において、貸倒れとして損金経理することが出来ることとされています。

但し、担保物がある場合には、その担保物を処分した後でなければ貸倒れ処理する事ができません。このほか、貸倒れの判定基準として法人税法で取り扱われているのは次のとおりです。
(一)貸金等の切り捨ての場合
 次に掲げる事実に基づいて

て切り捨て又は、免除した場合には、その事実の発生した日の属する事業年度で貸倒れとして損金の額に算入することが出来ることとされています。

- ①会社更正法による更正計画の認可決定により切り捨てが行なわれた場合。
- ②商法による特別清算、整理、和議の決定等により切り捨てが行なわれた場合。
- ③法令上の手続きによらない関係者の協議決定で次に掲げるものにより切り捨てが行なわれた場合。

イ債権者集会の決定で合理的な基準により債務者の負債整理を決めているもの。
 ロ行政機関、又は金融機関、その他の第三者のあっせんによる当事者間の協議により締結された契約でその内容がイに準ずるもの。

④債務者の債務超過の状態が相当期間継続し、債務の弁済をうけることが出

来ないと認められるため、書面により債務免除を行なった場合。

【取引停止後弁済がない場合等の貸倒れ】
 法人の有する売掛債権について、その債務者に次の事実が生じた場合には、その売掛金につき、備忘価額（一円）を残して損金経理する事が出来ます。

- ①債務者との継続的な取引を停止した時以後一年以上を経過した場合。
- 但し、担保物がある場合は除かれる。

②同一地域内にある債務者について有する売掛債権の総額が取り立て費用に足りない場合で支払いを督促しても弁済がないとき。

尚、貸倒れの判定基準により、貸倒れが認められない場合であっても、手形交換所の取引停止処分を受けたこと等一定の事実が生じたときは、貸金等について損金経理により「債権償却特別勘定」を設定すること

が出来ません。
 回収不能の判定をめぐって、税務上トラブルの生ずることが少なくないようです。良く検討され慎重に処理される様おすめします。
 (竹下税理士)

税のこぼれ話

お返し

「こわめしは足袋や雪踏に化けてくる」これは江戸時代の庶民の生活を詠んだ川柳ですが、当時は何か祝いごとがあると赤飯を配るのがならわしで、そのお返しに足袋や雪踏などの日用品を届けるのが、エチケットであったようです。現在でもまだ似たような風習が残っていますね。
 とところで、我々が納めた税金も社会保障・文教公共事業・恩給等として、私達の生活のために還元されています。

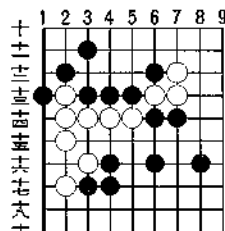
この社会あなたの税が生きている

囲碁 将棋 コーナー

【詰碁問題】 黒先劫
 置碁によくできる形ですのでぜひ覚えて下さい。

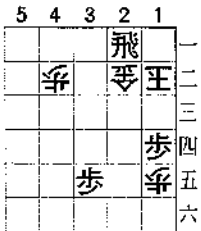
五手目に注意

初段の問題



詰将棋問題

▲先手 持駒 角 金 金



「ヒント」角の使い方がポイントとなっている
 十分で 初段

通信コースを総務管理士に

どんな企業にも、源泉徴収事務や社会・労働保険あるいは労基法関係事務といった法定事務が共通して課せられています。中小企業では、これらの事務を、ひとりのベテラン担当者がテキパキと処理している例が少なくありません。小さな企業にとって、こうした担当者は、実に頼り甲斐のある貴重な人材です。

財団法人全国法人会総連合では、このような人材を養成していくため、「総務管理士制度」を設けています。「総務管理士制度」というのは、主として総務部門で担当する法定事務を確実に処理できる人材に対して一定の試験により、合格者に与える認定資格です。この制度が誕生して、すでに二年近くなりますので現在、通信コース受講生二〇〇〇余名、講義コース受

講生（東京地区に限定）五〇〇余名にも達し、「総務管理士」となられた方々も二五〇名になりました。また、アフターケアとして「総務管理士会」も近々、誕生するはこびとなります。当養成講座の概要は次のとおりですが、詳しいパンフレットをご希望の方は、下記へお電話でご請求ください。

- 受講資格
年齢、学歴、経験、性別など特に制限なし。常時申込みを受付。
- 履修科目
①基本事務・②経理実務入門・③源泉徴収事務・④社会保険事務・⑤労働保険事務・⑥労務管理事務
- 受講料
一名三万円（テキスト代・スクリーニング受講料、認定試験受験料を含む）。
- 学習期間
添削期間は八か月（認定

試験の受験は期限なし）。

- 教材
テキスト（B5判約一〇〇頁）八冊、その他、資料（カセット・テープをスクリーニングに参加できない人のために実費にて販売。一科目一〇〇〇円）
- スクリーニング
毎年五月、十月の二回にわけて、東京・大阪の二

地区で開催。

- 認定試験
毎年六月・十一月の日に、履修の六科目について記述式の筆記試験を全国一斉に行う。開催地は、札幌・仙台・東京・横浜・名古屋・金沢・大阪・広島・高松・福岡・熊本・那覇の十二か所。なお不合格者には追試験

度がある。

- 認定証
認定試験の合格者には「総務管理士認定証」が授与され、所属企業等にその旨が通知される。
- 申込・問合せ先
財団法人会総連合認定試験部（〒一六〇東京都新宿区坂町13-4 電話03-331-4916直通）



〈新がん保険〉は、〈がん〉による入院時の経済保障をします。

- 入院日数および入院・退院の回数に制限なくお支払いします。
- 保障期間は終身です。
- 保険料はご契約時の年齢でできます。
- お1人3口まで契約できます。
- 医師の診査は必要ありません。
- 個人契約、家族契約、子供特約の3種類があります。
- 法人が契約者となった場合の保険料は損金扱いされます。

▼3歳年上の方（新がん保険）の保障内容（契約1口あたり）

	ご本人	家族契約のご家族 子供特約のお子さま
入院 入院給付金	日額1万5千円	日額1万円
在宅療養 給付金	1日院 につき20万円	1日院 につき15万円
死亡 保険金	死亡時満 65歳未満	死亡時満 65歳未満
	75万円	100万円
	死亡時満 65歳以上	死亡時満 65歳以上
	75万円	50万円

▼保険料例
（集団取組月払い／契約1口あたり）

契約年齢 (歳)	個人契約	家族契約
35	1,380円	1,910円
40	1,730	2,370
45	2,160	2,930

※子供特約保険料はお子さまの人数、契約年齢に関係なく個人契約の保険料に一律「月額50円」（契約1口あたり）を加えます。

法人会厚生制度
終身保障
新・がん保険

「がん保険」のバイオニア
アメリカンファミリー生命保険会社

お問い合わせは……大田 邇摩法人会

信頼のリリーフエース

経営者大型総合保障制度

あいつが控えている、
というだけで心配がやえるし、
選手の動きもちがう。

「抑えの切り札」の
威力ちゆうのは……。

ピンチらしいピンチもなく、先発のエースがスイスイ完投できれば、それに越したことはありません。しかし、予期せぬ危機は勝負につきもの。とりわけ「エース降板」となると、ゲームの流れが変わり、敗戦の暗い影がしのび寄ってきます。

激しく果てしない企業競争を戦いぬくために、貴社のピンチ対策は万全でしょうか。企業にとって突然の、しかも最大のピンチは、経営者の身を襲う（万）のできごと、文字通り「かけがえのない人」だげに、たちまち企業崩壊への危機といえます。このような非常を防ぐ確実な歯止めが、法人会の「経営者大型総合保障制度」です。万の際にも、崩壊への流れを喰い止める頼もしい「抑えの切り札」として全国13万社30万人の方々にご利用いただいております。

「出番のないか理想」のリリー

フエース、そのはいても、備えあれば憂いなし。経営者大型総合保障制度は

- 最高3億円の大額保障
- 入院、手術、医療、休養、成人病保障をいくつも豊富な給付内容
- 割安な保険料、しかも全額損金算入

その他数々の優れた特色を備えた確かな「リリーフエース」。企業の信用を高め強靱な企業体質をつくります。

経営者大型総合保障制度が誇る保障事例

(例1)

A氏は交通事故により20日入院の後120日療養され、この間医療経費200万円を要しました。

〈お支払い〉

一般の生命保険の場合

入院20日×10,000円=20万円

当保障制度の場合

入院20日×10,000円=20万円

休業保障金140日×20,000円=280万円

医療実費……………200万円

合計……………500万円



(例2)

B氏は作業中に誤って親指を指関節から切断し50日間の療養を要しました。

〈お支払い〉

一般の生命保険の場合

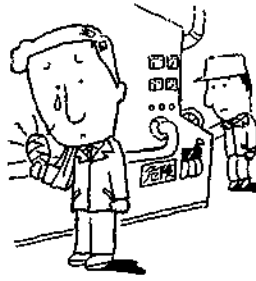
障害給付金 100万円

当保障制度の場合

休業保障金50日×20,000円=100万円

後遺障害保障金10,000万円×20%=2,000万円

合計……………2,100万円



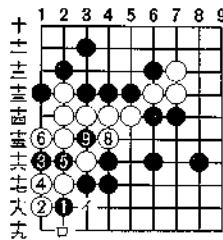
(注)死亡保障金1億円入院給付金(日額)1万円障害給付金100万円の生命保険と法人会1億円コース加入の場合の比較です。

詳細についてのお問い合わせは、当制度の受託会社である大同生命もしくはA・Uの制度推進員までお願いいたします。

囲碁・将棋正解

〔詰碁の解答〕

9までで劫です。もし白8で3と一目抜いてると黒に8とぶつかられ白に黒口と下がられ死です。7(5)ほうり込み。



〔詰将棋の解答手順〕

▲2三角△2一玉▲1二金△同金▲3二金△1一玉▲1二角成△同玉▲2二金打まで9手詰め。

解説 ▲1一金は△2三玉とされて金が足りなくなる。▲2三角がコツで△同玉は▲3四金まで▲2三角が打れば以下の手順は自然に出てくる。

編集後記

県庁が大田市におかれていたと言っても信じない人が多いと思うが、之は事実である。

大田市が市制施行三十周年を迎え、去る十一月四日記念式典が盛大に挙行された。此の機会に本号は些か懐古調を出してみました。色々と調べてみると意外な事を発見し、興味深い。掲載したい事項が多くて、本号は十六頁になりましたが、会員の皆様方の投稿が少なく、変化に富んだ会報という願いには程遠く、忝怩たるものがあります。

次号では多彩なものにいたすべく、努力したいと考えています。どうかよろしく御批判、御意見、御寄稿を賜りますようお願い申し上げます。末尾になりましたが、本号編集に御力添え頂きました多くの方々に、心から御礼申し上げます。

(広報部 渡辺)

Ⓜ マルキプロパン 特約店 ●ステンレス流し台●洗面台
●ガス給湯器●ガス工事一式

石東マルキプロパン(株)

仁万 ☎2356・(有)3685

山陰・石見^{ゆのつ}温泉津温泉

紺碧の空と海、かつて石見銀山の銀積み出し港として栄えた温泉津
食事・休憩・宿泊

ニューゆのつ観光センター

〒699-25 島根県漣摩郡温泉津町(国道9号線ゆのつ東入口)☎(08556)5-2840

迅速・安全な

波根タクシー

波根駅前 〈電話〉08548②8133・②8560 〈有線〉672-14

お世話になったあの方へ今年も

さんのあのお歳暮



花の包装紙で
お包みます。

大田市内・仁摩町無料配達
贈って喜ばれる商品券セットもご利用下さい。

創業10周年

ふるさとのデパートで
優待品



カルタス(10000) CC



石東スズキ販売 株

大田市大田町昭和通り TEL (08548)2-0678

三瓶温泉

つるやホテル

電話 085493-2121



大田邇摩法人会会報 第6号

昭和58年12月20日発行

発行所 大田邇摩法人会

編集 広報部会 部会長 渡辺常弘

大田市大田町 大田商工会議所内

TEL (08548) 2-0765

印刷 月橋印刷

大田市鳥井町 TEL.2-0540